



وزارت جهاد کشاورزی

## نظام

# صدور مجوز و پروانه واحدهای گیاهپزشکی

(دستورالعمل، فرآیندها و فرم ها)

در اجرای ماده ۲ قانون افزایش بهره وری بخش کشاورزی و منابع طبیعی

تهیه و تدوین:

مرکز نوسازی و تحول اداری

سازمان حفظ نباتات کشور

سازمان نظام مهندسی کشاورزی و منابع طبیعی

سال ۱۳۹۳

## شناسنامه

**عنوان:** نظام صدور مجوز و پروانه واحدهای گیاهپزشکی (دستورالعمل، فرآیندها، فرمها)

**تهیه و تدوین:** سازمان نظام مهندسی کشاورزی و منابع طبیعی ج.ا.ا.، سازمان حفظ نباتات کشور، معاونت توسعه مدیریت و منابع انسانی وزارت جهاد کشاورزی (مرکز نوسازی و تحول اداری)

### بررسی کنندگان:

#### مرکز نوسازی و تحول اداری

ابوالقاسم ورداسی	رئیس مرکز و ناظر عالی
علی امامی زاده	معاون مرکز و رئیس کارگروه
افتخارالسادات شجاع الدینی	کارشناس اصلاح روشها و بهبود فرآیند، دبیر و عضو کارگروه

#### سازمان حفظ نباتات

سید ابراهیم موسوی	معاون توسعه مدیریت و منابع انسانی و عضو کارگروه
یحیی ابطالی	معاون مبارزه با آفات و عضو کارگروه
سیدحمید جعفری	معاون نوسازی و تحول اداری و عضو کارگروه
محسن عصار	معاون پیش آگاهی و مهار عوامل خسارتزا و عضو کارگروه
بابک صاحب نظر	مدیرکل فناوری اطلاعات و ارتباطات و تحول اداری و عضو کارگروه
علی اندرزگو و رضا افلاطونی	مدیرکل امور حقوقی و عضو کارگروه
مرتضی امید بخش	مدیر مبارزه بیولوژیک و عضو کارگروه
سیف اله عادل	معاون مدیریت تدوین ضوابط و برنامه های کنترل قرنطینه و عضو کارگروه

#### سازمان نظام مهندسی کشاورزی و منابع طبیعی ج.ا.ا.

ایرج سالاری - نماینده سازمان و عضو کارگروه

#### تصویب کنندگان:

محمد علی جوادی	معاون توسعه مدیریت و منابع انسانی وزارت جهاد کشاورزی
محمد علی باغستانی میدی	رئیس سازمان حفظ نباتات کشور
احمد کبیری	رئیس سازمان نظام مهندسی کشاورزی و منابع طبیعی

#### نحوه تماس

آدرس: تهران - میدان فاطمی - ساختمان شهید خیابانیان - وزارت جهاد کشاورزی - طبقه هشتم - مرکز نوسازی و تحول اداری - تلفن: ۸۱۳۶۲۰۳۲ دورنگار: ۸۱۳۶۳۲۲۶

## فهرست مطالب

شماره صفحه	عنوان
۳	مقدمه
۴	بخش اول - دستورالعمل
۲۲	بخش دوم - فرآیندها
۲۹	بخش سوم - فرم ها
۷۱	بخش چهارم - شرح وظایف مسئولین فنی واحدهای گیاهپزشکی
۷۸	پیوست ها - ضوابط فنی، امکانات و تجهیزات واحدهای گیاهپزشکی

## مقدمه

اهمیت اقتصادی و نقش محوری بخش کشاورزی در تامین غذای جامعه موید لزوم هرگونه تلاش برای افزایش کمی و کیفی محصولات کشاورزی در جهت خودکفایی و استقلال اقتصادی کشور می باشد. در این راستا جلوگیری از زیان های ناشی از آفات و بیماریهای گیاهی و فرآورده های آن که سالانه خسارتهای قابل توجهی را به بخش تحمیل می کند بعنوان یکی از راهکارهای افزایش تولید محصولات کشاورزی مورد توجه مدیران و دست اندرکاران بخش کشاورزی بخصوص حفظ نباتات قرار داشته است. اگرچه توجه به دانش و فن آوری های روز و جایگزینی روش های علمی جدید بجای شیوه های سنتی مبارزه با آفات و بیماریهای گیاهی موجب افزایش میزان تولید گردیده ولی در حال حاضر به دلایل مختلف از جمله عدم حمایت کافی از تولیدکنندگان و نبود استانداردهای الزام آور در تولید اغلب محصولات کشاورزی و استفاده غیرمتمتعرف از کود و سم شیمیایی در تعارض با تولید غذای سالم می باشد.

با توجه به محدودیت های بخش دولتی در تامین منابع انسانی، مالی و سایر امکانات و تجهیزات مورد نیاز و بهره گیری از توان بخش تخصصی غیردولتی که بتواند در چارچوب سیاستها، برنامه و نظارت وزارت جهادکشاورزی فعالیت و بعنوان الگو بخشی از نیازها و مشکلات را برطرف نماید اجتناب ناپذیر می باشد.

در این راستا و براساس ماده ۲ قانون افزایش بهره وری بخش کشاورزی و منابع طبیعی و پیشنهاد سازمان حفظ نباتات وظایف اجرایی مربوط به صدور مجوز و پروانه واحدهای گیاهپزشکی شامل آزمایشگاه تشخیص آفات و بیماری های گیاهی(کلینیک گیاهپزشکی)- مرکز تولید عوامل ماکروارگانسیم کنترل بیولوژیک آفات (انسکتاریوم)- شرکت دفع آفات نباتی و ضدعفونی- شرکت توزیع آفت کشتهای نباتی و فروشگاه آفت کشتهای نباتی توسط سازمان نظام مهندسی انجام می شود. مقرر گردید این سازمان از طریق تعامل سازنده و مستمر با سازمان حفظ نباتات و رعایت کامل سیاستها و برنامه های ابلاغی بتواند به اهداف تعیین شده دست یابد.

# بخش اول دستور العمل

## ماده ۱- تعاریف :

۱. قانون افزایش بهره وری: منظور قانون افزایش بهره وری بخش کشاورزی و منابع طبیعی مصوب ۸۹/۴/۲۳ مجلس شورای اسلامی می باشد.
۲. سازمان حفظ نباتات: منظور سازمان حفظ نباتات کشور است.
۳. سازمان نظام مهندسی کشاورزی: منظور سازمان نظام مهندسی کشاورزی و منابع طبیعی جمهوری اسلامی ایران است.
۴. واحدهای گیاهپزشکی: منظور آزمایشگاه تشخیص آفات و بیماری های گیاهی (کلینیک گیاهپزشکی) - مرکز تولید عوامل ماکروارگانسیم کنترل بیولوژیک آفات (انسکتاریوم) - شرکت دفع آفات نباتی و ضدعفونی - شرکت توزیع آفت کشتهای نباتی و فروشگاه آفت کشتهای نباتی هستند.
۵. متقاضی: به اشخاص حقیقی یا حقوقی اطلاق می گردد که درخواست صدور مجوز تاسیس و پروانه بهره برداری به منظور ایجاد واحدهای گیاهپزشکی موضوع این دستورالعمل را از سازمان نظام مهندسی کشاورزی دارد.
۶. مجوز تاسیس: مجوزی است که به منظور تاسیس واحدهای گیاهپزشکی موضوع این دستورالعمل بنابر درخواست متقاضی و مطابق با سیاستها و برنامه های وزارت جهادکشاورزی (سازمان حفظ نباتات) توسط سازمان نظام مهندسی کشاورزی صادر می گردد.
۷. پروانه بهره برداری: مجوزی است که پس از تاسیس واحدهای گیاهپزشکی عندالزوم و حسب مورد موضوع این دستورالعمل، بنا به درخواست متقاضی توسط سازمان نظام مهندسی کشاورزی برای آغاز به کار صادر می گردد.
۸. تمدید مجوز یا پروانه: فرایندی است که در صورت انقضای اعتبار مجوز تاسیس یا پروانه بهره برداری صادره بنابر درخواست متقاضی نسبت به تمدید آن توسط سازمان نظام مهندسی کشاورزی وفق مقررات و مطابق با مفاد این دستورالعمل اقدام می شود.
۹. آزمایشگاه تشخیص آفات و بیماری های گیاهی: آزمایشگاه یا کلینیک گیاهپزشکی واحدی است که آفات، بیمارگرها و علف های هرز محصولات کشاورزی و فرآورده های آنها را تشخیص و ضمن بررسی با صدور نسخه ، روش های مدیریت آن را توصیه و در صورت درخواست متقاضی بر اجرای آن نظارت می کند.
۱۰. مرکز تولید عوامل ماکروارگانسیم کنترل بیولوژیک آفات: که در این دستورالعمل انسکتاریوم نامیده می شود، مرکزی است که تولید انبوه عوامل ماکروارگانسیم را برای کنترل آفات خسارتزای بخش کشاورزی و منابع طبیعی عهده دار است.

۱۱. شرکت دفع آفات نباتی و ضدعفونی: شرکتی است که اقدام به مدیریت آفات نباتی و همچنین ضدعفونی فرآورده های نباتی در صحرا، مزارع، باغات، گلخانه ها، انبارها، کارگاه ها، اماکن، سیلواها، وسایل حمل و نقل و موارد مشابه می نماید.
۱۲. شرکت توزیع آفت کشهای نباتی: منظور شرکتی است که براساس مجوز صادره در سطوح کشوری و استانی نسبت به تهیه و توزیع آفت کش های مجاز نباتی از کارخانه های تولیدی و شرکت های وارد کننده تا سطح فروشندگی های مجاز آفت کشهای نباتی فعالیت می نماید.
- الف - شرکت توزیع آفت کش های نباتی کشوری: شرکتی است که به امر توزیع آفتکشها در بیش از یک استان مشخص، فعالیت داشته باشد.
- ب - شرکت توزیع کننده آفت کش های نباتی استانی: شرکتی است که محدوده فعالیت آن در حوزه جغرافیایی یک استان مشخص می باشد.
۱۳. فروشگاه آفت کشهای نباتی: به واحدی اطلاق می شود که آفت کش های مجاز و مورد نیاز را صرفا از طریق شرکت های توزیع آفت کشها جهت عرضه و فروش به بهره برداران مطابق نسخه گیاهپزشکی تامین می نماید.
۱۴. نسخه گیاهپزشکی: نوشته یا مدرکی است که توسط کلینیک های گیاهپزشکی دارای صلاحیت با مهر و امضای گیاهپزشک صادر و فروشندگان مجاز آفت کشهای نباتی درقبال آن مبادرت به عرضه و فروش آفت کشها می کند.
۱۵. آفات: به کلیه عوامل زنده ای اطلاق می گردد که در صحرا، جنگل، مزارع، باغات و گلخانه ها به طور مستقیم و یا غیرمستقیم به محصولات کشاورزی یا گیاهان زراعی و یا اشجار صدمه زده و یا در انبارها، اماکن، کارگاه ها و وسایل نقلیه مرتبط با بخش کشاورزی موجب فساد یا تقلیل کمی و کیفی فرآورده های کشاورزی می شوند.
۱۶. مسئول فنی: مسئول فنی شخصی است که واجد شرایط مندرج در بندهای ۱۷، ۱۸ و ۱۹ این ماده و مفاد ماده ۳۴ این دستورالعمل است و مسئولیت اجرا و نظارت بر اجرای صحیح قوانین، مقررات، ضوابط و دستورالعمل های ابلاغی در واحدهای گیاهپزشکی را برعهده دارد و گزارش های ادواری و موردی را تنظیم و به سازمان نظام مهندسی کشاورزی ارائه می نماید.
۱۷. فارغ التحصیلان: منظور دانش آموختگان مقاطع کارشناسی و بالاتر در رشته های تخصصی گیاهپزشکی و سایر رشته های مرتبط با آن هستند.
۱۸. رشته های اصلی گیاهپزشکی: منظور رشته های گیاهپزشکی و مدیریت تلفیقی آفات در مقطع لیسانس و در تخصص های وابسته، رشته های بیماری شناسی گیاهی، حشره شناسی

کشاورزی، سم شناسی، شناسایی و مبارزه با علف های هرز در مقاطع کارشناسی ارشد و دکتری می باشد.

۱۹. رشته های مرتبط با گیاهپزشکی: منظور فارغ التحصیلان رشته های کشاورزی تولیدات گیاهی، زراعت، باغبانی در مقطع لیسانس یا بالاتر با حداقل ۳ سال سابقه قابل قبول است.

### **ماده ۲- هدف:**

بهره گیری از ظرفیت ها و توانمندی های بخش غیردولتی به منظور افزایش بهره وری از طریق سیاستگذاری، برنامه ریزی، اعمال مدیریت و نظارت مطلوب بر واحدهای گیاهپزشکی در خصوص صدور مجوزها و پروانه ها و سایر وظایف اجرایی در حوزه گیاهپزشکی به استناد قانون افزایش بهره وری بخش کشاورزی و منابع طبیعی

### **ماده ۳- وظایف اجرایی قابل واگذاری به سازمان نظام مهندسی کشاورزی :**

۱-۳ صدور مجوزها و پروانه های مربوط به ایجاد واحدهای گیاهپزشکی مشتمل بر موارد ذیل می باشد:

الف) صدور، تمدید، توسعه و ابطال مجوز تاسیس و پروانه بهره برداری کلینیک های گیاهپزشکی، انسکتاریوم ها و شرکتهای دفع آفات نباتی و ضدعفونی

ب) صدور، تمدید، توسعه و ابطال مجوز تاسیس شرکت های توزیع آفت کشتهای نباتی و فروشگاههای آفت کشتهای نباتی

۲-۳ برگزاری دوره های آموزشی در جهت بازآموزی و نوآموزی پرسنل فنی واحدهای گیاهپزشکی مرتبط با موضوع این دستورالعمل

۳-۳ نظارت بر عملکرد واحدهای گیاهپزشکی در قالب دستورالعمل های صادره توسط سازمان حفظ نباتات

### **ماده ۴- دامنه شمول :**

سازمانها، دستگاهها و واحدهای مشمول این دستورالعمل عبارتند از سازمان حفظ نباتات، سازمان نظام مهندسی کشاورزی، سازمان جهاد کشاورزی استان (مدیریت حفظ نباتات) و واحدهای گیاهپزشکی است.

### **ماده ۵- وظایف سازمان حفظ نباتات**

۱) سیاست گذاری و برنامه ریزی در خصوص واحدهای گیاهپزشکی و ابلاغ به سازمانهای جهاد کشاورزی استانها و نظام مهندسی کشاورزی جهت اجرا



- ۲) تهیه، تدوین و ابلاغ دستور العمل ها و سایر ضوابط و مقررات فنی، اجرایی، نظارتی مربوط به صدور مجوزها و پروانه ها و واحدهای گیاهپزشکی به سازمانهای جهادکشاورزی استانها و نظام مهندسی کشاورزی جهت اجرا
- ۳) نظارت عالی بر فرایند و عملکرد سازمان نظام مهندسی کشاورزی و واحدهای گیاهپزشکی در انجام وظایف اجرایی موضوع این دستورالعمل
- ۴) تدوین عناوین و سرفصل های مربوط به دوره ها و کارگاههای آموزشی مورد نیاز واحدهای گیاهپزشکی و اعلام به سازمان نظام مهندسی کشاورزی جهت اجرا
- ۵) همکاری با سازمان نظام مهندسی کشاورزی در برگزاری دورهها و کارگاههای آموزشی مربوط به صدور مجوزها و پروانه های واحدهای گیاهپزشکی
- ۶) تعیین ظرفیت ایجاد و توسعه واحدهای گیاهپزشکی
- ۷) بررسی مستمر قوانین و مقررات حاکم بر این دستورالعمل جهت بازنگری و اصلاح
- ۸) همکاری در تعیین تعرفه های مورد نیاز در چارچوب نظام تعیین تعرفه های وزارت جهاد کشاورزی
- ۹) همکاری در طراحی و استقرار سیستم الکترونیکی نظام صدور مجوزها و پروانه ها در چارچوب ضوابط و مقررات مربوط به توسعه دولت الکترونیک

#### **ماده ۶- وظایف سازمان جهاد کشاورزی استان (مدیریت حفظ نباتات):**

- ۱) همکاری در تدوین سیاستها و برنامه های مربوط به این دستورالعمل
- ۲) رعایت کامل سیاستها، برنامه ها و دستورالعمل ها و سایر ضوابط و مقررات فنی، اجرایی و نظارتی
- ۳) نظارت بر فرایند و عملکرد سازمان نظام مهندسی کشاورزی در انجام وظایف واگذار شده
- ۴) همکاری با سازمان حفظ نباتات در تعیین عناوین دوره ها و کارگاههای آموزشی مورد نیاز
- ۵) همکاری با سازمان نظام مهندسی کشاورزی در برگزاری دوره ها و کارگاههای آموزشی مربوط به صدور مجوزها و واحدهای گیاهپزشکی
- ۶) همکاری در استقرار سیستم الکترونیکی نظام صدور مجوزها و پروانه ها در چارچوب ضوابط و مقررات مربوط به توسعه دولت الکترونیک
- ۷) پیشنهاد ظرفیتهای ایجاد و توسعه واحدهای گیاهپزشکی به سازمان حفظ نباتات
- ۸) شناسایی و احصاء مشکلات و نارسائیهای مربوط به موضوع این دستورالعمل و اعلام به سازمان حفظ نباتات

#### **ماده ۷- وظایف سازمان نظام مهندسی کشاورزی:**

- ۱) رعایت سیاستها، برنامه ها، دستورالعمل ها و سایر ضوابط و مقررات فنی، اجرایی و نظارتی اعلامی از طرف وزارت جهاد کشاورزی (سازمان حفظ نباتات)

- ۲) صدور، تمدید، توسعه و ابطال مجوز تاسیس و پروانه بهره برداری واحدهای گیاهپزشکی با امضاء رئیس سازمان نظام مهندسی کشاورزی
- ۳) اطلاع رسانی درخصوص دستورالعمل ها و استانداردهای مصوب و سایر ضوابط فنی، اجرایی و نظارتی مربوط به واحدهای گیاهپزشکی در چارچوب سیاستها و برنامه های وزارت جهادکشاورزی از طریق تهیه و توزیع کتب، نشریات آموزشی، فیلم و سایر وسائل کمک آموزشی
- ۴) نظارت بر عملکرد واحدهای گیاهپزشکی و مسئولین فنی براساس ضوابط و مقررات
- ۵) ابلاغ تمامی توصیه ها، ضوابط فنی، آزمایشگاهی، اجرایی و دستورالعمل های سازمان حفظ نباتات به سازمان نظام مهندسی و واحدهای گیاهپزشکی در سراسر کشور جهت اجرا و رعایت کامل
- ۶) پیشنهاد تعرفه های مربوط به صدور مجوزها و پروانه های واحدهای گیاهپزشکی در قالب نظام تعیین تعرفه های وزارت جهادکشاورزی
- ۷) تهیه سوالات آزمونهای تخصصی و برگزاری آزمون از متقاضیان مسئول فنی واحدهای گیاهپزشکی مطابق با آخرین یافته های علمی و مقررات و ضوابط مربوطه
- ۸) تشخیص صلاحیت، رتبه بندی و صدور پروانه اشتغال واحدهای گیاهپزشکی
- ۹) برگزاری دوره ها و کارگاههای آموزشی مربوط به صدور و تمدید مجوزها و پروانه های واحدهای گیاهپزشکی مطابق با سرفصل های پیشنهادی سازمان حفظ نباتات
- ۱۰) طراحی و استقرار بانک اطلاعات آموزشی کارکنان واحدهای گیاهپزشکی
- ۱۱) همکاری در تعیین ظرفیتهای ایجاد و توسعه واحدهای گیاهپزشکی با سازمان حفظ نباتات
- ۱۲) تامین منابع انسانی، امکانات و تجهیزات مورد نیاز جهت انجام وظایف واگذار شده
- ۱۳) حفظ و نگهداری از پرونده ها و سایر سوابق واحدهای گیاهپزشکی
- ۱۴) طراحی و استقرار سیستم الکترونیکی نظام صدور مجوزها و پروانه ها در چارچوب ضوابط و مقررات مربوط به توسعه دولت الکترونیک
- ۱۵) تهیه و ارسال گزارشات منظم دوره ای و موردی به سازمان حفظ نباتات

## ماده ۸- وظایف واحدهای گیاهپزشکی:

### ۸-۱- وظایف عمومی:

- ۱) رعایت کامل سیاست ها، برنامه ها، دستورالعمل ها و سایر ضوابط و مقررات فنی، اجرایی و نظارتی مربوط
- ۲) تامین نیروی انسانی، فضا، تجهیزات و سایر امکانات مورد نیاز متناسب با نوع فعالیت مندرج در پروانه در چارچوب ماده (۳۳) و سایر ضوابط و مقررات فنی و اجرایی پیوست این دستورالعمل.

- ۳) شناسایی مسایل و مشکلات مرتبط با وظایف محوله و اقدام در جهت حل آنها و یا اعلام به مراجع ذیربط جهت پیگیری
- ۴) رعایت کامل تعرفه های تعیین شده در ارائه خدمات به بهره برداران بخش کشاورزی
- ۵) ثبت فعالیتها و تهیه گزارش های عملکردی بصورت روزانه و ماهانه
- ۶) اعلام گزارشات دوره ای و موردی به سازمان نظام مهندسی کشاورزی
- ۷) حفظ و نگهداری سوابق حداقل به مدت ۵ سال
- ۸) همکاری، پاسخگویی و ارائه گزارشات، اسناد و مدارک به مامورین ذیربط سازمان حفظ نباتات و سازمان نظام مهندسی کشاورزی

## ۸-۲-وظایف اختصاصی

### الف- کلینیک های گیاهپزشکی

- ۱) انجام وظایف مربوط به شبکه های کنترل و مراقبت از محصولات کشاورزی
- ۲) پیش آگاهی و توانمندسازی بهره برداران در جهت کنترل و مراقبت از محصولات کشاورزی
- ۳) بازدید از مزارع، باغات، گلخانه ها، جنگل ها، مراتع، فضای سبز، انبارها، سیلواها و محل های نگهداری محصولات و فرآورده های کشاورزی و تعیین روش های مناسب کنترل (مهاری) عوامل زنده خسارت زای گیاهی با اولویت کنترل غیرشیمیایی و حمایت از دشمنان طبیعی این عوامل و رعایت مسائل زیست محیطی در قالب مدیریت تلفیقی آفات.
- ۴) بررسی های آزمایشگاهی لازم در جهت تشخیص عوامل زیان آور و مفید گیاهی
- ۵) مشاوره و ارائه توصیه های فنی با توجه به بندهای فوق الذکر و صدور نسخه گیاهپزشکی و هدایت و نظارت در اجرای این توصیه ها.
- ۶) تهیه و پیشنهاد طرح های مربوط به کنترل آفات، بیماری ها و علف های هرز به واحدهای حفظ نباتات
- ۷) نظارت بر فرآیند ارتقاء سلامت محصولات کشاورزی سالم در چارچوب سیاستها و برنامه های وزارت جهاد کشاورزی
- ۸) خودارزیابی و خوداظهاری عملکرد برنامه های اجرایی کنترل آفات حوزه عمل و شناسایی موانع و مشکلات و ارائه راهکار به سازمان حفظ نباتات
- ۹) اجرای آزمایشات کاربردی به منظور بررسی کیفیت آفت کش ها و نحوه کاربرد آنها

۱۰) انتقال دانش و یافته‌های جدید گیاهپزشکی به بهره‌برداران در قالب دستورالعمل‌های فنی و اجرایی سازمان حفظ نباتات در قالب تعرفه‌های ابلاغی

۱۱) تهیه شناسنامه فعالیت‌های گیاهپزشکی برای واحدهای بهره‌برداران تحت پوشش در قالب تعرفه‌های ابلاغی

۱۲) مشاوره به بهره‌برداران در زمینه انتخاب، کاربرد و نگهداری تجهیزات و ادوات گیاهپزشکی در قالب تعرفه‌های ابلاغی

۱۳) آزمایشگاه‌ها موظفند نتایج بررسی و آزمایش‌های خود را در فرم‌های استاندارد ابلاغی در دو نسخه جهت ارائه به مشتری و بایگانی در آزمایشگاه تنظیم نمایند.

۱۴) آزمایشگاه‌ها موظفند نسخ گیاهپزشکی صادره را در سه نسخه جهت ارائه به مشتری، فروشنده گیاه و بایگانی تنظیم نمایند.

#### ب- انسکتاریوم‌ها

۱) تولید، توزیع و فروش عوامل کنترل بیولوژیک آفات

۲) راهنمایی و هدایت بهره‌برداران در جهت استفاده بهینه از عوامل کنترل بیولوژیک

۳) خود ارزیابی و خود اظهاری عملکرد برنامه‌های اجرایی انسکتاریوم‌ها و شناسایی موانع و مشکلات و ارائه راهکار به سازمان حفظ نباتات

#### ج- شرکتهای دفع آفات نباتی و ضدعفونی

۱) اجرای عملیات مبارزه با عوامل خسارتزای گیاهی و ضدعفونی محموله‌های کشاورزی با آفت‌کشهای مجاز

۲) اجرای عملیات مبارزه با آفات، بیماریها و علف‌های هرز باغات و مزارع با آفت‌کشهای مجاز

۳) خودارزیابی و خوداظهاری عملکرد برنامه‌های اجرایی شرکتهای دفع آفات نباتی و ضدعفونی و شناسایی موانع و مشکلات و ارائه راهکار به سازمان حفظ نباتات

**تصویر ۱۵:** متقاضیان تاسیس شرکتهای دفع آفات نباتی و ضدعفونی میتوانند با نوع فعالیت نسبت به درخواست صدور مجوز تاسیس و پروانه بهره‌برداران جهت اجرای عملیات مندرج در ردیفهای ۱ و ۲ به صورت جداگانه یا مشترک اقدام نمایند.

## د- شرکت های توزیع کننده آفت کشتهای نباتی

- ۱) مجهز شدن به سامانه الکترونی مربوطه و عضویت در شبکه‌های ملی توزیع و فروش آفت کش ها
- ۲) توزیع آفت کش‌ها صرفا در بین نمایندگی‌ها یا فروشگاههای دارای مجوز از سازمان نظام مهندسی کشاورزی صورت پذیرد.

**تبصره ۲:** شرکتهای توزیع موظفند اطلاعات مربوط به محصولات عرضه شده به شرکت‌های کشت و صنعت را به سازمان حفظ نباتات گزارش نمایند.

## ه- فروشگاه‌های سموم دفع آفات نباتی

- ۱) تهیه و فروش آفت‌کش‌های مجاز با توجه به نیاز منطقه براساس نسخه‌های گیاهپزشکی از مراجع مجاز

۲) ثبت فروش روزانه آفت‌کش‌ها، تنظیم و ارائه گزارش‌های ماهانه با مستندات مربوط به تامین، تدارک و فروش آفت‌کش‌ها به سازمان نظام مهندسی کشاورزی

**ماده ۹-** به منظور ایجاد هماهنگی در اجرای این نظام «کمیته مرکزی هماهنگی صدور مجوز و پروانه واحدهای گیاهپزشکی» در سازمان حفظ نباتات و «کمیته استانی هماهنگی صدور مجوز و پروانه واحدهای گیاهپزشکی» در سازمان جهاد کشاورزی استان با ترکیب و شرح وظایف ذیل تشکیل میگردد.

## الف: ترکیب و شرح وظایف کمیته مرکزی

### • ترکیب:

- رئیس سازمان حفظ نباتات کشور
- رئیس سازمان نظام مهندسی کشاورزی و منابع طبیعی ج.ا.ا
- یکی از معاونین رئیس سازمان حفظ نباتات کشور حسب مورد
- معاون طرح و برنامه ریزی سازمان نظام مهندسی کشاورزی و منابع طبیعی ج.ا.ا
- مدیر کل امور حقوقی سازمان حفظ نباتات
- نماینده مرکز نوسازی و تحول اداری

### • وظایف:

۱. فراهم آوردن زمینه‌های اجرای سیاست‌ها و برنامه‌های مربوط به موضوع این دستورالعمل

۲. هماهنگی و کمک به اجرای مطلوب دستورالعمل‌ها و ضوابط و مقررات اجرایی و نظارتی فرآیند صدور مجوز و پروانه واحدهای گیاهپزشکی
۳. اتخاذ تصمیم و ارائه نظرات و راهکارهای اجرایی جهت رفع موانع و مشکلات موجود در نظام صدور مجوز و پروانه واحدهای گیاهپزشکی
۴. بررسی و تصمیم‌گیری موارد ارجاعی درخصوص نحوه اجرای دستورالعمل و رسیدگی به شکایات
- تبصره ۱:** جلسات کمیته مرکزی حداقل هر سه ماه یک بار در محل سازمان حفظ نباتات کشور تشکیل می‌گردد.
- تبصره ۲:** مصوبات کمیته مرکزی جهت اجرا توسط رئیس سازمان حفظ نباتات ابلاغ می‌گردد.

### **ب: ترکیب و شرح وظایف کمیته هماهنگی استانی**

#### **• ترکیب:**

- رئیس سازمان جهاد کشاورزی استان
- رئیس شورای نظام مهندسی کشاورزی استان
- مدیر حفظ نباتات استان
- مدیر امور حقوقی سازمان جهاد کشاورزی استان
- نماینده واحدهای گیاهپزشکی حسب مورد به معرفی انجمن صنفی
- کارفرمایی مربوطه یا در صورت عدم وجود انجمن به معرفی سازمان
- رئیس و عضو
- دبیر و عضو
- عضو
- عضو
- عضو
- نظام مهندسی کشاورزی

#### **• وظایف:**

- کمیته استانی موظف است نسبت به انجام وظایف مشابه کمیته مرکزی در محدوده استان عمل نماید.
- تبصره ۱:** کمیته استانی مجاز به انجام تغییر و یا دخل و تصرف در مفاد این نظام و سایر آیین نامه‌ها، مقررات و بخشنامه‌ها ابلاغی نبوده و می‌تواند مشکلات و راهکارهای پیشنهادی خود را جهت طرح در کمیته مرکزی به سازمان حفظ نباتات اعلام نماید.
- تبصره ۲:** جلسات کمیته استانی حداقل هر سه ماه یک بار در محل سازمان جهاد کشاورزی استان تشکیل می‌گردد.

**ماده ۱۰-** مدارک مورد نیاز به منظور صدور مجوز تاسیس و پروانه بهره‌برداری واحدهای گیاهپزشکی به شرح ذیل تعیین می‌گردد:

#### **الف: مدارک عمومی:**

- اصل و تصویر شناسنامه و کارت ملی متقاضی یا صاحبان امضاء مجاز درخصوص اشخاص حقوقی

- تصویر پایان خدمت یا معافیت نظام وظیفه متقاضی یا صاحبان امضاء مجاز در خصوص اشخاص حقوقی

- تعهد محضری عدم اشتغال در دستگاههای دولتی و موسسات عمومی متقاضی یا صاحبان امضاء مجاز در خصوص اشخاص حقوقی

- گواهی عدم سوء پیشینه متقاضی یا صاحبان امضاء مجاز در خصوص اشخاص حقوقی از مراجع ذیصلاح که موجب محکومیت محرومیت از حقوق اجتماعی شده باشند

- گواهی عدم سوء پیشینه متقاضی یا صاحبان امضاء مجاز در خصوص اشخاص حقوقی از مراجع ذیصلاح مبنی بر نداشتن محکومیت انتظامی از درجه ۵ به بالا

## **ب: مدارک اختصاصی:**

### **ب-۱: مجوز تاسیس**

- فرم تکمیل شده درخواست توسط متقاضی

- ارائه مدارک مثبت مبنی بر مالکیت برمحل مورد تقاضا یا حق استفاده از طریق اجاره نامه رسمی به مدت اعتبار مجوز

- ارائه طرح توجیه فنی و اقتصادی برای متقاضیان مجوز تاسیس کلینیک های گیاهپزشکی و انسکتاریوم ها

- اصل و تصویر آگهی آخرین تغییرات روزنامه رسمی یا آگهی ثبت و اساسنامه برای اشخاص حقوقی

- معرفی نامه مسئول فنی واجد شرایط برای واحدهای گیاهپزشکی

**قبصره:** موضوع فعالیت یا فعالیتهای مربوط به نوع فعالیت واحدهای گیاهپزشکی مورد تقاضا باید در اساسنامه شرکت درج گردیده باشد و در غیراینصورت می بایست متقاضی نسبت به اصلاح اساسنامه اقدام نماید.

### **ب-۲: پروانه بهره برداری**

- فرم تکمیل شده درخواست پروانه بهره برداری

- تصویر مجوز تاسیس

- گزارش بازدید کارشناسی در خصوص فضا و تجهیزات مورد نیاز

**ماده ۱۱-** مراحل مربوط به صدور مجوز تاسیس و پروانه بهره برداری به شرح ذیل تعیین می گردد :

الف : مجوز تاسیس

۱. مراجعه متقاضی به سازمان نظام مهندسی کشاورزی
۲. تکمیل فرم درخواست و ارائه آن به همراه مدارک مورد نیاز به سازمان نظام مهندسی کشاورزی
۳. ثبت درخواست و تشکیل پرونده توسط کارشناس سازمان نظام مهندسی کشاورزی و دریافت کد رهگیری توسط متقاضی
۴. بررسی و تطبیق مدارک با ضوابط و مقررات مربوط به مجوز تاسیس و تایید آن توسط کارشناس سازمان نظام مهندسی کشاورزی
۵. ارسال پرونده به کمیته استانی موضوع ماده ۹ این دستورالعمل در صورتیکه متقاضی دارای سابقه ابطال مجوز تاسیس یا پروانه بهره برداری باشد
۶. بررسی و تصمیم گیری در کمیته استانی و اعلام نظر موافقت یا مخالفت به سازمان نظام مهندسی کشاورزی
۷. اخذ تعهد محضری از متقاضیان ایجاد شرکت توزیع آفت کشتهای نباتی و فروشگاه آفت کشتهای نباتی مطابق با فرم شماره ۵
۸. صدور مجوز تاسیس با امضاء رئیس سازمان نظام مهندسی کشاورزی
۹. تحویل مجوز:

- نسخه اصلی مجوز به متقاضی

- نسخه دوم مدیریت حفظ نباتات استان

- نسخه سوم درج در پرونده و بایگانی

**تبصره ۱:** در صورت منفی بودن پاسخ، سازمان نظام مهندسی کشاورزی موظف است مراتب را حداکثر طی ۱۰ روز کاری بصورت کتبی همراه با ذکر دلایل به متقاضی اعلام نماید.

**تبصره ۲:** متقاضیان درخواست مجوز تاسیس کلینیک های گیاهپزشکی و انسکتاریوم ها موظفند حداکثر ظرف مدت یک ماه نسبت به تهیه طرح توجیه فنی و اقتصادی توسط کارشناسان واجد شرایط عضو سازمان نظام مهندسی کشاورزی و ارائه به آن سازمان اقدام نمایند.

**تبصره ۳:** سازمان نظام مهندسی کشاورزی موظف است اطلاعات مربوط به کارشناسان صلاحیت دار برای طرح توجیه فنی و اقتصادی را در اختیار متقاضیان قرار دهد.

**تبصره ۴:** دریافت مجوز و استعلام از سایر دستگاههای نظیر اداره اماکن نیروی انتظامی و آتش نشانی در حوزه های شهری برعهده متقاضی می باشد.



**ب: پروانه بهره برداری (ویژه کلینیک های گیاهپزشکی، انسکتاریوم ها و شرکت های دفع آفات نباتی و ضدعفونی)**

۱. مراجعه متقاضی به سازمان نظام مهندسی کشاورزی و اعلام پایان ساخت و تجهیز واحد  
۲. تکمیل فرم درخواست و ارائه آن به همراه مدارک مورد نیاز به سازمان نظام مهندسی کشاورزی  
۳. ثبت درخواست و تشکیل پرونده توسط کارشناس سازمان نظام مهندسی کشاورزی و دریافت کد رهگیری توسط متقاضی.

۴. بازدید کارشناسی از محل و تهیه گزارش توسط کارشناس سازمان نظام مهندسی کشاورزی .  
۵. بررسی و تطبیق مدارک با ضوابط و مقررات مربوط به پروانه بهره برداری و تایید آن توسط کارشناس سازمان نظام مهندسی کشاورزی.

۶. اخذ تعهد محضری از متقاضیان ایجاد کلینیک گیاهپزشکی، انسکتاریوم و شرکت دفع آفات نباتی و ضدعفونی مطابق با فرم شماره ۵

۷. صدور پروانه بهره برداری با امضاء رئیس سازمان نظام مهندسی کشاورزی  
۸. تحویل پروانه:

- نسخه اصلی پروانه به متقاضی

- نسخه دوم مدیریت حفظ نباتات استان

- نسخه سوم درج در پرونده و بایگانی

**تبصره:** در صورت منفی بودن پاسخ، سازمان نظام مهندسی کشاورزی موظف است مراتب را حداکثر طی ۱۰ روز کاری بصورت کتبی همراه با ذکر دلایل به متقاضی اعلام نماید.

**ماده ۱۲-** سازمان نظام مهندسی کشاورزی موظف است حداکثر یک ماه پس از ثبت تقاضا و تشکیل پرونده نسبت به صدور مجوز تاسیس یا پروانه بهره برداری اقدام نماید.

**تبصره ۱:** هرگونه تاخیر ناشی از کوتاهی متقاضی به زمان مورد نظر اضافه می گردد.

**تبصره ۲:** زمان تعیین شده برای ارائه طرح توجیه فنی و اقتصادی توسط متقاضیان در خصوص کلینیک های گیاهپزشکی و انسکتاریوم ها به زمان صدور مجوز تاسیس اضافه می گردد.

**ماده ۱۳-** در صورتیکه سازمان نظام مهندسی کشاورزی در زمان تعیین شده نسبت به صدور مجوز تاسیس یا پروانه بهره برداری اقدام ننماید، متقاضی می تواند مراتب را به مدیریت حفظ نباتات استان جهت طرح و بررسی در کمیته استانی موضوع ماده ۹ این دستورالعمل اعلام نماید.

**تبصره:** در صورت عدم امکان تصمیم گیری در کمیته استانی، موضوع جهت بررسی و اتخاذ تصمیم و پاسخ به متقاضی به کمیته مرکزی موضوع ماده ۹ این دستورالعمل ارجاع داده می شود و تصمیم کمیته مرکزی قطعی است.

**ماده ۱۴-** سازمان نظام مهندسی کشاورزی در شرایط ذیل مکلف به ابطال مجوز تاسیس یا پروانه بهره برداری است:

**الف-** درخواست کتبی متقاضی

ب- گزارشات نظارتی مستند مدیریت حفظ نباتات استان یا سازمان نظام مهندسی کشاورزی مبنی بر احراز تخلف وفق مقررات و تعهد نامه محضری اخذ شده

ج- احکام قطعی هیاتهای انتظامی و مراجع ذیصلاح قضائی مبنی بر ابطال مجوز تاسیس یا پروانه بهره برداری

**ماده ۱۵-** سازمان نظام مهندسی کشاورزی موظف است در فرایند ابطال مجوزها و پروانه ها نسبت به تعیین تکلیف کالا و تجهیزات مشمول اعمال نظارت، اقدام و نتیجه را به سازمان حفظ نباتات گزارش نماید.

**ماده ۱۶-** سازمان نظام مهندسی کشاورزی در صورت موافقت کمیته استانی موضوع ماده ۹ این دستورالعمل مجاز به صدور مجوز تاسیس یا پروانه بهره برداری برای آن دسته از متقاضیانی که به دلایلی دارای سابقه ابطال با موضوع فعالیتهای این دستورالعمل هستند، را دارد.

**تبصره:** سازمان جهاد کشاورزی استان موظف است حداکثر ۳ ماه پس از ابلاغ این دستورالعمل، اسامی افراد دارای سابقه ابطال مجوز تاسیس یا پروانه بهره برداری را به سازمان نظام مهندسی کشاورزی اعلام نماید.

**ماده ۱۷-** سازمان نظام مهندسی کشاورزی موظف به صدور مجوز تاسیس یا پروانه بهره برداری مطابق با فرم های پیوست می باشد.

**ماده ۱۸-** مدت اعتبار مجوز تاسیس و پروانه بهره برداری واحدهای گیاهپزشکی به شرح ذیل است:

۱) اعتبار مجوز تاسیس واحدهای گیاهپزشکی بجز کلینیک ها، انسکتاریوم ها و شرکتهای دفع آفات نباتی و ضدعفونی ۳ سال و قابل تمدید بدون محدودیت است.

۲) اعتبار مجوز تاسیس کلینیک ها، انسکتاریوم ها و شرکتهای دفع آفات نباتی و ضدعفونی ۶ ماه و قابل تمدید برای یک دوره ۶ ماهه است.

۳) اعتبار پروانه بهره برداری کلینیکها، انسکتاریومها و شرکتهای دفع آفات نباتی و ضدعفونی ۳ سال و قابل تمدید بدون محدودیت است.

**ماده ۱۹-** در صورت فوت دارنده مجوز تاسیس یا پروانه بهره برداری حقوق متعارف ناشی از مجوز یا پروانه متعلق به وراث قانونی بوده و چنانچه وراث دارای شرایط مندرج در این دستورالعمل بوده و مایل

به ادامه فعالیت باشند، می توانند با رعایت قوانین و مقررات نسبت به درخواست صدور مجوز تاسیس یا پروانه بهره برداری بنام خود حداکثر طی ۶ ماه بعد از فوت صاحب مجوز اقدام نمایند.

**ماده ۲۰-** سازمان نظام مهندسی کشاورزی موظف است برای آن دسته از متقاضیانی که درخواست بیش از یک فعالیت گیاهپزشکی را می نمایند، برای هر فعالیت، مجوز تاسیس یا پروانه بهره برداری جداگانه صادر نماید.

**ماده ۲۱-** انتقال مجوز تاسیس یا پروانه بهره برداری در صورتیکه انتقال گیرنده واجد شرایط بوده و مرجع صادر کننده موافق با آن باشد، بلامانع است که در این صورت لازم است مراتب به سازمان حفظ نباتات گزارش گردد.

**ماده ۲۲-** تغییر نوع فعالیت واحدهای گیاهپزشکی با رعایت سیاستها و برنامه های وزارت جهاد کشاورزی و سایر ضوابط و مقررات در فعالیتهای تعریف شده به شرح ذیل امکانپذیر می باشد:

الف - ابطال مجوز تاسیس یا پروانه بهره برداری قبلی توسط سازمان نظام مهندسی کشاورزی بر اساس درخواست متقاضی

ب - صدور مجوز تاسیس یا پروانه بهره برداری با عنوان فعالیت جدید مطابق با شرایط این دستورالعمل

ج - اعلام مراتب به سازمان حفظ نباتات

**ماده ۲۳-** سازمان نظام مهندسی کشاورزی نسبت به تمدید مجوز تاسیس یا پروانه بهره برداری آن دسته از متقاضیانی که بر اساس قوانین و مقررات قبلی دارای مجوز یا پروانه می باشند پس از تطبیق با مقررات جاری اقدام می نماید.

**تبصره:** در صورت واجد شرایط نبودن متقاضی، موضوع جهت اتخاذ تصمیم به کمیته استانی موضوع ماده ۹ این دستورالعمل ارجاع می گردد.

**ماده ۲۴-** کلیه اشخاص حقیقی و حقوقی که اقدام به تاسیس واحدهای گیاهپزشکی می نمایند، ضمن رعایت کلیه قوانین و مقررات از جمله قانون کار و بیمه تامین اجتماعی و همچنین نسبت به برقراری بیمه اماکن، تجهیزات و نیروی انسانی شاغل و بیمه مسئولیت مدنی اقدام نمایند.

**ماده ۲۵-** توسعه واحدهای گیاهپزشکی پس از اخذ مجوز از سازمان نظام مهندسی در چارچوب سیاستها و برنامه های وزارت جهاد کشاورزی بلامانع است.

**ماده ۲۶-** صاحبان واحدهای گیاهپزشکی می توانند در چارچوب ضوابط و مقررات با موافقت سازمان نظام مهندسی کشاورزی نسبت به جابجایی واحد در محدوده تعیین شده اقدام و مراتب توسط سازمان نظام مهندسی کشاورزی به سازمان حفظ نباتات گزارش می گردد.

**ماده ۲۷-** اعتبارات مورد نیاز جهت امور اجرایی و نظارتی این دستورالعمل از محل تعرفه های تعیین شده تامین می گردد .

**ماده ۲۸-** تعرفه های مربوطه در سه ماه اول هر سال در قالب نظام تعیین تعرفه های وزارت جهاد کشاورزی تعیین و توسط وزیر جهاد کشاورزی جهت اجرا ابلاغ می گردد.

**تبصره:** در صورتیکه به هر دلیل تصویب و ابلاغ تعرفه های جدید در زمان مقتضی با تاخیر همراه باشد، آخرین تعرفه های ابلاغی ملاک عمل می باشد.

**ماده ۲۹-** واحدهای گیاهپزشکی موظفند تعرفه های تعیین شده انواع خدمات را در معرض دید مراجعین قرار داده و در زمان ارائه خدمات حق دریافت هیچگونه وجهی خارج از مبلغ تعرفه های ابلاغی را ندارند.

**ماده ۳۰-** سازمان نظام مهندسی کشاورزی موظف است در جهت تسریع و تسهیل در انجام کار، اطلاعات مربوط به مراحل صدور مجوز تاسیس و پروانه بهره برداری را به نحو مقتضی در اختیار عموم قرار دهد.

**ماده ۳۱-** سازمان نظام مهندسی در چارچوب دستورالعمل های مربوطه، نسبت به نظارت بر فرایند صدور مجوز تاسیس و پروانه بهره برداری اقدام نماید. در صورتیکه بر اساس نتایج نظارت بعمل آمده یا حسب اعلام سازمان حفظ نباتات، سازمان نظام مهندسی کشاورزی وظایف و تعهدات موضوع این دستورالعمل و سایر دستورالعمل های مربوطه رعایت نکرده باشد، مراتب به کمیته مرکزی موضوع ماده ۹ این دستورالعمل ارجاع و در صورت احراز تخلف توسط کمیته مذکور و با توجه به مفاد تعهدنامه محضری ماخوذه از متقاضی ضمن ابطال مجوزها و پروانه های صادره، مراتب تخلف جهت رسیدگی به سازمان نظام مهندسی کشاورزی اعلام گردیده و سازمان مذکور مکلف به رسیدگی به موضوع می باشد.

**تبصره ۱:** جبران هرگونه خسارت وارده به متقاضی یا سایر اشخاص ذینفع، ناشی از عملکرد سازمان نظام مهندسی کشاورزی، برعهده متخلف یا متخلفان بوده و سازمان نظام مهندسی مکلف به برخورد قانونی با آنان می باشد.

**تبصره ۲:** با توجه حساسیت فعالیت شرکتهای دفع آفات نباتی و ضدعفونی در امر صادرات، واردات و ترانزیت محصولات کشاورزی چنانچه نمایندگان سازمان حفظ نباتات یا سازمان نظام مهندسی کشاورزی در اعمال نظارت از شرکتهای مذکور به موارد تخلف یا قصور برخورد کرده و مراتب به سازمان نظام مهندسی کشاورزی اعلام شود آن سازمان موظف است بلافاصله نسبت به تعلیق پروانه بهره برداری شرکت متخلف اقدام و سپس نسبت به لغو مجوز تاسیس و پروانه بهره برداری طبق رای مراجع ذیصلاح اقدام نماید.

**ماده ۳۲-** تخلفات واحدهای گیاهپزشکی موضوع این دستورالعمل ضمن اعلام موضوع درخصوص عرضه و فروش کالا خارج از شبکه به تعزیرات حکومتی، به هیاتهای انتظامی سازمان نظام مهندسی کشاورزی ارجاع تا در چارچوب ضوابط و مقررات مورد بررسی قرار گیرد.

**ماده ۳۳-** تعداد و ترکیب نیروی انسانی متخصص واحدهای گیاهپزشکی به شرح جدول ذیل تعیین می گردد:

**ترکیب و تعداد نیروی انسانی واحدهای گیاهپزشکی**

واحد گیاهپزشکی	تخصص
فروشگاه آفت کش های نباتی	مسئول فنی (کارشناس گیاهپزشکی و یا یکی از رشته های مرتبط با آن)
شرکت توزیع آفت کش های نباتی	مسئول فنی (کارشناس گیاهپزشکی)
آزمایشگاه تشخیص آفت و بیماری های گیاهی (کلینیک گیاهپزشکی)	۱. مسئول فنی (کارشناس گیاهپزشکی) ۲. کارشناس فنی (کارشناس گیاهپزشکی) بدیهی است با توجه به حجم خدمات و نوع خدمات، تعداد و ترکیب نیروی انسانی افزایش می یابد که در صورت نیاز از رشته های اصلی و مرتبط گیاهپزشکی استفاده شود.
شرکت دفع آفات نباتی و ضد عفونی	۱. مسئول فنی (کارشناس گیاهپزشکی) ۲. کارشناس فنی (کارشناس گیاهپزشکی) بدیهی است با توجه به حجم خدمات و نوع خدمات، تعداد و ترکیب نیروی انسانی افزایش می یابد که در صورت نیاز از رشته های اصلی گیاهپزشکی استفاده شود.
مرکز تولید عوامل ماکروارگانسیم کنترل بیولوژیک آفات (انسکتاریوم)	۱. مسئول فنی (کارشناس گیاهپزشکی) ۲. کارشناس فنی (کارشناس گیاهپزشکی) بدیهی است با توجه به حجم خدمات و نوع خدمات، تعداد و ترکیب نیروی انسانی افزایش می یابد که در صورت نیاز از رشته های اصلی یا مرتبط گیاهپزشکی استفاده شود.

**ماده ۳۴-** تمامی متقاضیان ایجاد واحدهای گیاهپزشکی موظفند در زمان صدور مجوز تاسیس یا پروانه بهره برداری نسبت به معرفی مسئول فنی با شرایط ذیل اقدام نمایند:

- الف - قبولی در آزمون فنی مرتبط براساس ضوابط ابلاغی از سوی سازمان حفظ نباتات
  - ب - داشتن عضویت معتبر و پروانه اشتغال به کار از سازمان نظام مهندسی کشاورزی
  - ج - ارائه تعهدنامه محضری مبنی بر رعایت کلیه دستورالعمل ها و ضوابط مربوطه.
  - د - حضور تمام وقت در واحد گیاهپزشکی.
- هـ - شرکت در دوره ها و کارگاه های بازآموزی و کسب امتیاز لازم.

**تبصره ۱:** در صورتیکه متقاضی دارای شرایط مسئول فنی بوده و براساس تعهدنامه محضری مسئولیت انجام وظایف را بپذیرد نیاز به معرفی فرد دیگری به عنوان مسئول فنی نمی باشد.

**تبصره ۲:** عدم حضور مسئول فنی در واحد گیاهپزشکی در هر شرایطی رافع مسئولیتهای وی نمی باشد.

**تبصره ۳:** تمدید جواز تاسیس یا پروانه بهره برداری صرفاً با رعایت شرایط بندهای (ب) و (هـ) صورت می پذیرد.

**ماده ۳۵-** واحدهای گیاهپزشکی مجاز به استفاده از کارکنان شاغل در دستگاههای دولتی و عمومی بعنوان مسئول فنی نمی باشند.

**تبصره ۵:** شرکتهای و موسسات دولتی و عمومی به شرط داشتن سایر شرایط از شمول این ماده مستثنی می باشند.

**ماده ۳۶-** آزمون فنی مربوط به متقاضیان صدور پروانه مسئول فنی صرفاً یک نوبت و در زمان اولین درخواست توسط سازمان نظام مهندسی کشاورزی صورت می گیرد.

**ماده ۳۷-** سازمان نظام مهندسی کشاورزی مسئول اجرای این دستورالعمل می باشد.

**ماده ۳۸-** چنانچه در تفسیر و یا تعبیر هر یک از مواد این دستورالعمل اختلاف نظر حادث شود ملاک عمل نظر سازمان حفظ نباتات خواهد بود.

**ماده ۳۹-** این دستورالعمل در ۳۹ ماده و ۲۴ تبصره تنظیم و پس از ابلاغ توسط وزیر جهاد کشاورزی لازم الاجرا می باشد.

محمد علی جوادی

معاون  
توسعه مدیریت منابع انسانی

احمد کبیری

رئیس سازمان  
نظام مهندسی کشاورزی و منابع طبیعی

محمد علی باغستانی مبدی

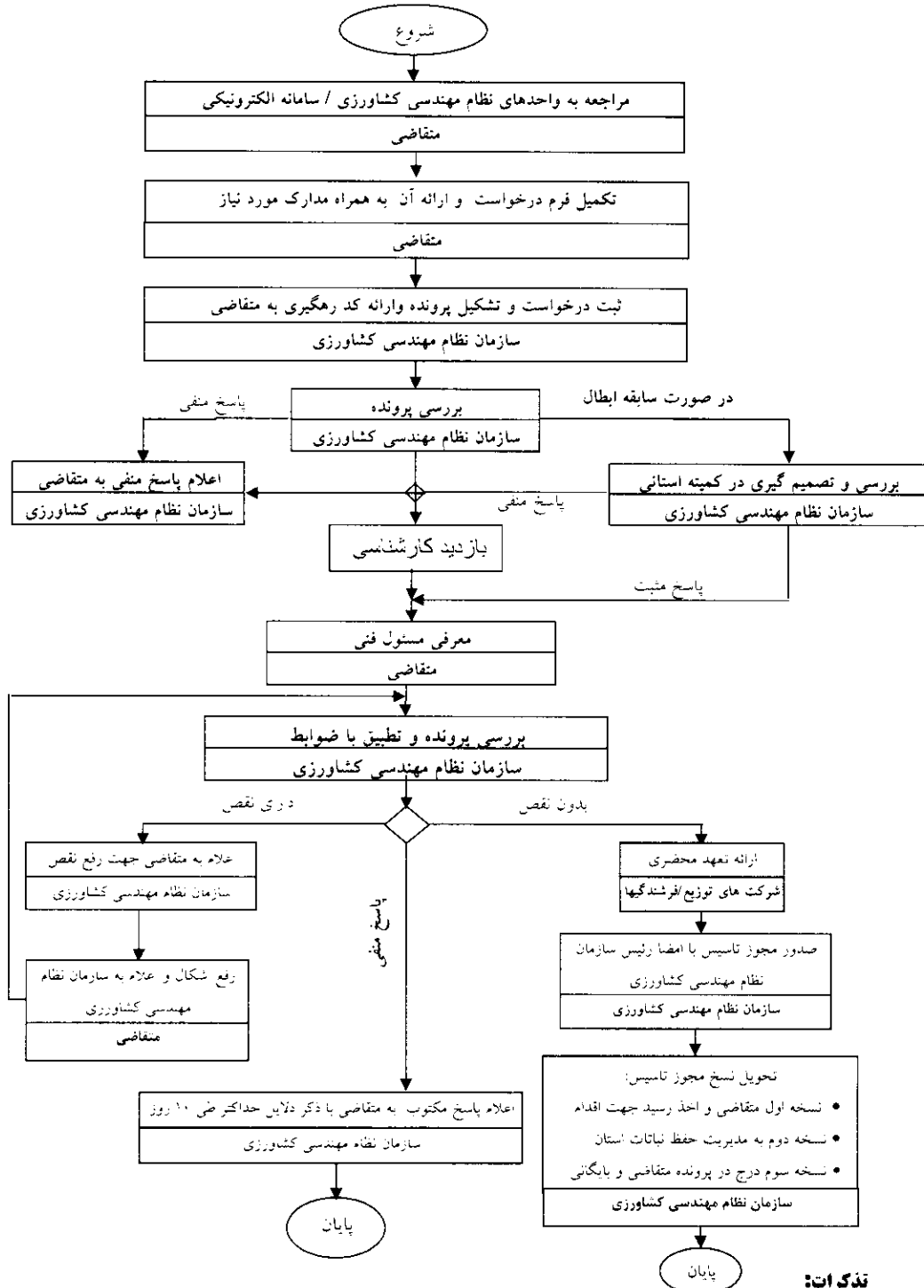
رئیس سازمان  
حفظ نباتات کشور

# بخش دوم

## فرآیندها

- فرآیند صدور مجوز تاسیس
- فرآیند صدور پروانه بهره برداری
- فرآیند تمدید مجوز تاسیس و پروانه بهره برداری
- فرآیند آموزش عمومی ویژه کارکنان شاغل در صدور مجوزها و پروانه ها
- فرآیند آموزش تخصصی ویژه کارکنان شاغل در واحدهای گیاهپزشکی
- فرآیند صدور پروانه مسئول فنی واحد گیاهپزشکی

## فرآیند صدور مجوز تاسیس واحدهای گياهپزشکی

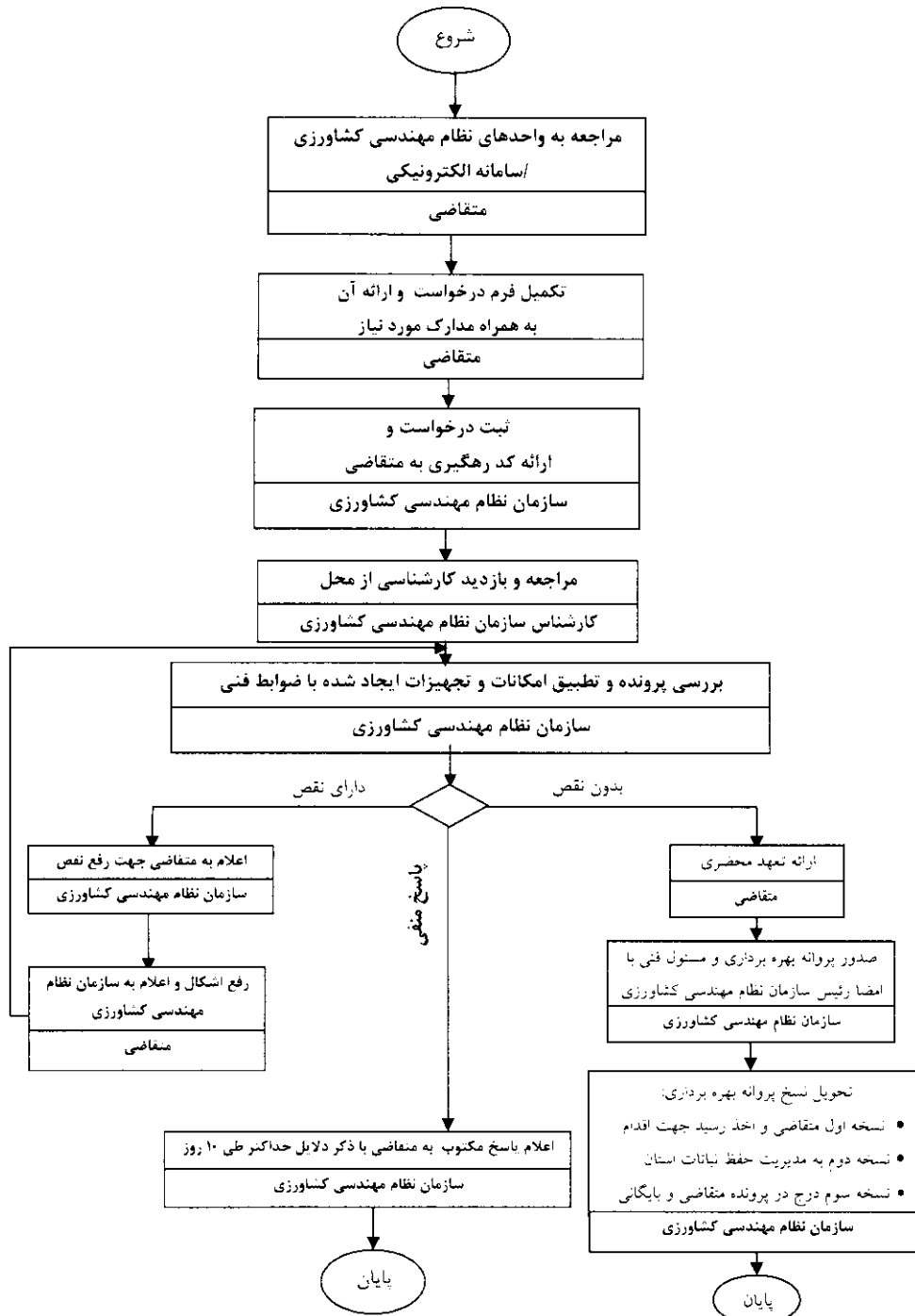


### تذکرات:

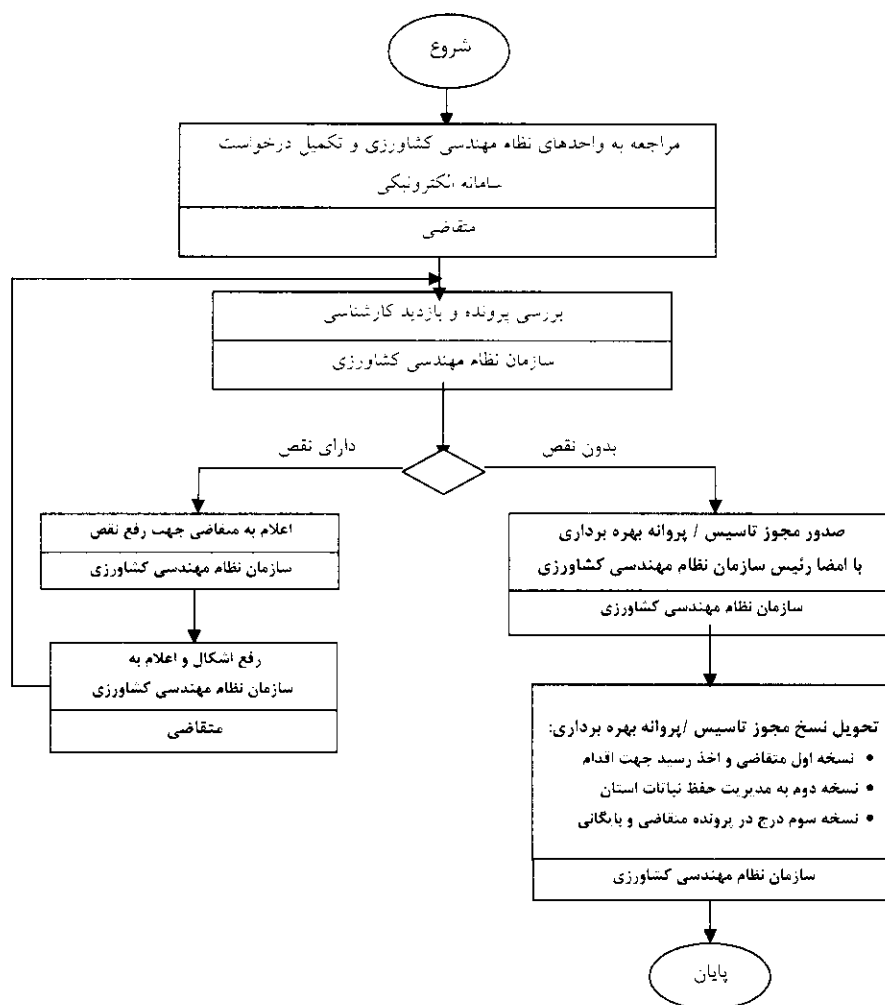
- لازم به یادآوری است کلیه کلینیک ها ، انسکتاریوم ها و شرکتهای دفع آفات نباتی و ضدعفونی موطنند علاوه بر مجوز تاسیس نسبت اخذ بروانه بهره برداری نیز اقدام نمایند.



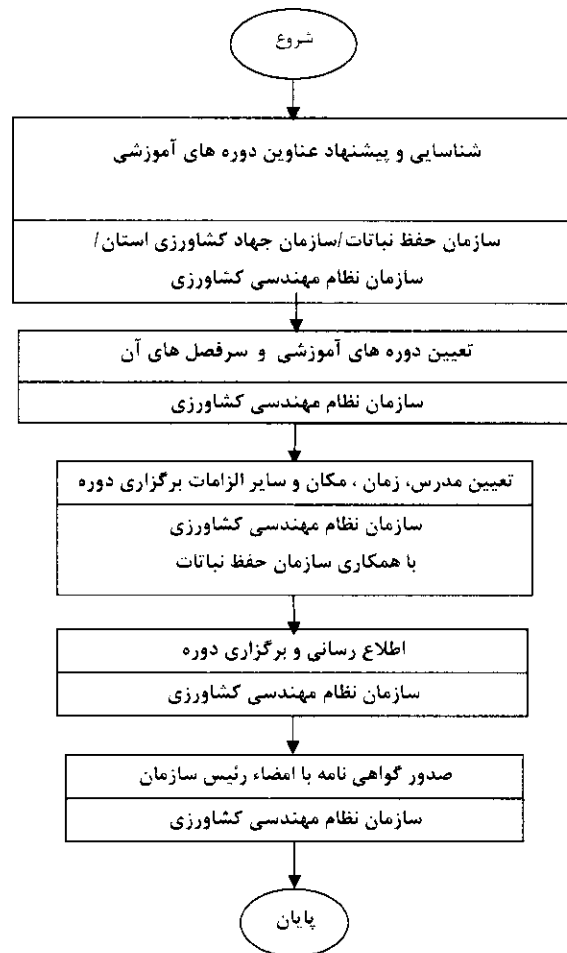
## فرآیند صدور پروانه بهره برداری کلینیک ها، انستیتار یومها و شرکتهای دفع آفات نباتی و ضد عفونی



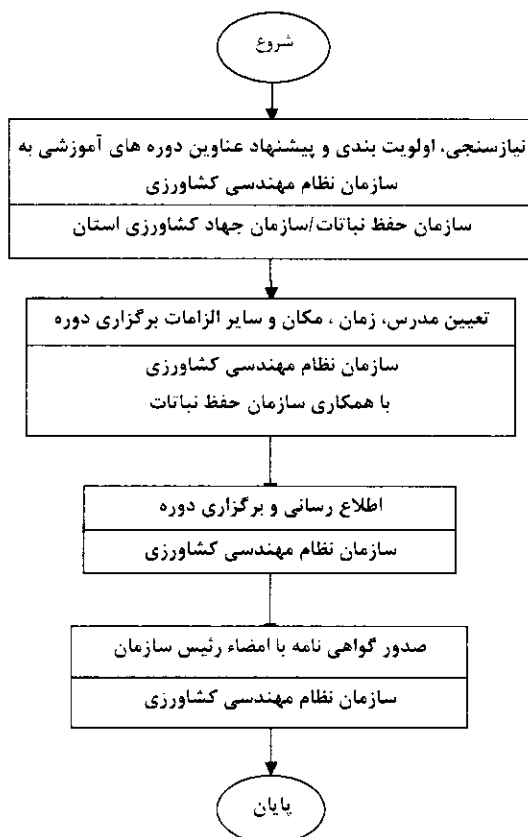
## فرآیند تمدید مجوز تاسیس و پروانه بهره برداری



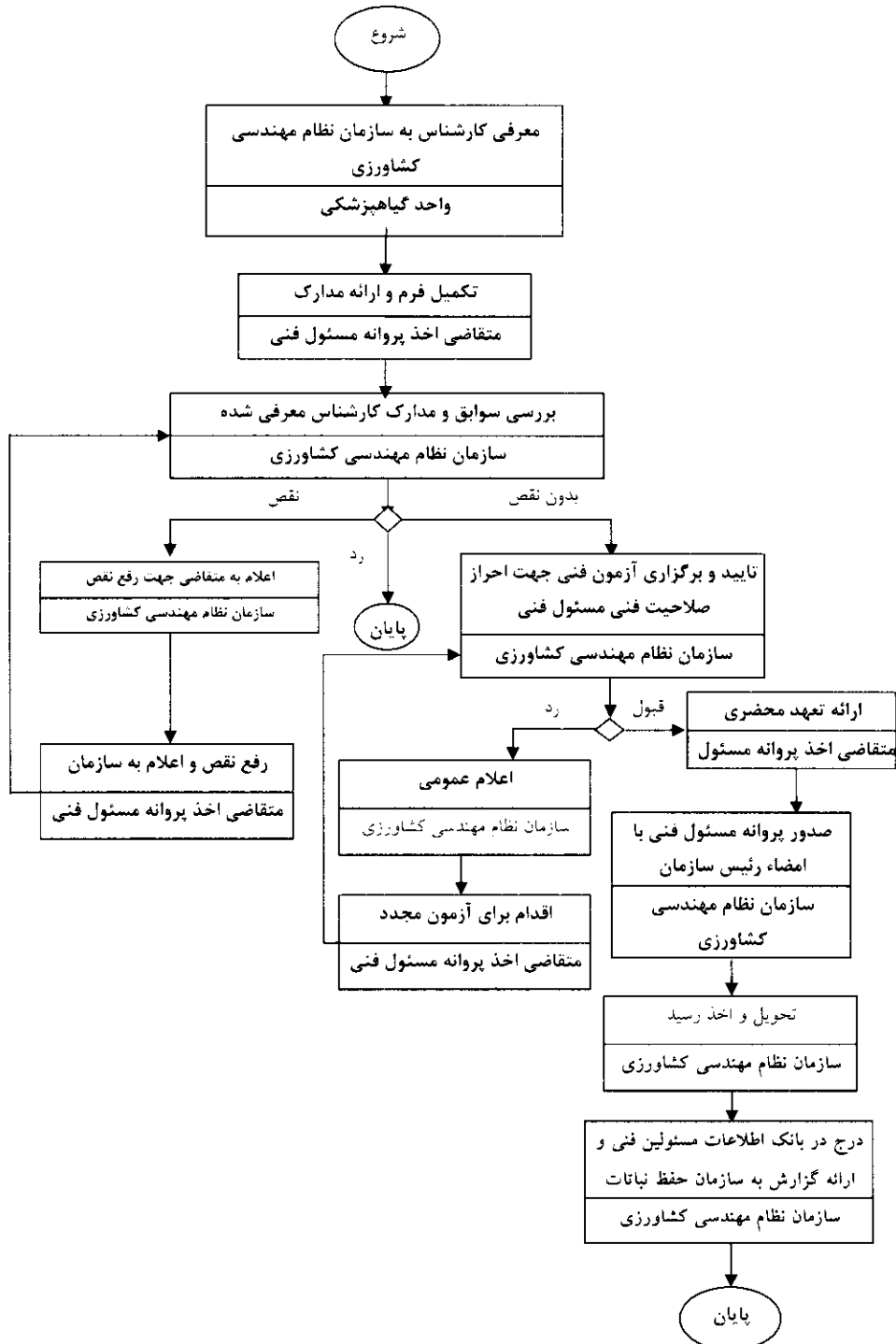
## فرایند آموزش عمومی ویژه کارکنان شاغل در صدور مجوزها و پروانه ها



## فرایند آموزشی تخصصی ویژه کارکنان شاغل در واحدهای گیاهپزشکی



## فرایند صدور پروانه مسئول فنی واحدهای گیاهپزشکی



**بخش سوم**

**فرم ها**

## عناوین فرم های مربوط به صدور مجوزها و پروانه های واحدهای گیاهپزشکی :

- ۱) فرم درخواست صدور مجوز تاسیس
- ۲) فرم درخواست صدور پروانه بهره برداری
- ۳) فرم درخواست تمدید مجوز تاسیس و پروانه بهره برداری
- ۴) فرم گزارش فنی بازدید کارشناس جهت صدور، تمدید و توسعه پروانه بهره برداری کلینیک های گیاهپزشکی، انسکتاریوم ها و شرکت دفع آفات نباتی و ضدعفونی
- ۵) فرم تعهد محضری متقاضی
- ۶) فرم تعهد محضری مسئول فنی
- ۷) فرم مجوز تاسیس آزمایشگاه تشخیص آفات و بیماری های گیاهی(کلینیک گیاهپزشکی) اشخاص حقیقی
- ۸) فرم مجوز تاسیس آزمایشگاه تشخیص آفات و بیماری های گیاهی(کلینیک گیاهپزشکی) اشخاص حقوقی
- ۹) فرم مجوز تاسیس مرکز تولید عوامل ماکروارگانسیم کنترل بیولوژیک آفات (انسکتاریوم) اشخاص حقیقی
- ۱۰) فرم مجوز تاسیس مرکز تولید عوامل ماکروارگانسیم کنترل بیولوژیک آفات (انسکتاریوم) اشخاص حقوقی
- ۱۱) فرم مجوز تاسیس شرکت دفع آفات نباتی و ضدعفونی اشخاص
- ۱۲) فرم مجوز تاسیس شرکت توزیع و پخش سراسری آفت کش های نباتی اشخاص
- ۱۳) فرم مجوز تاسیس نمایندگی شرکت توزیع و پخش سراسری آفت کش های نباتی در استان اشخاص حقیقی
- ۱۴) فرم مجوز تاسیس نمایندگی شرکت توزیع و پخش سراسری آفت کش های نباتی در استان اشخاص حقوقی
- ۱۵) فرم مجوز تاسیس فروشگاه آفت کش های نباتی اشخاص حقوقی
- ۱۶) فرم مجوز تاسیس فروشگاه آفت کش های نباتی اشخاص حقیقی
- ۱۷) فرم پروانه بهره برداری آزمایشگاه تشخیص آفات و بیماری های گیاهی(کلینیک گیاهپزشکی) اشخاص حقیقی
- ۱۸) فرم پروانه بهره برداری آزمایشگاه تشخیص آفات و بیماری های گیاهی(کلینیک گیاهپزشکی) اشخاص حقوقی

۱۹) فرم پروانه بهره برداری مرکز تولید عوامل ماکروارگانسیم کنترل بیولوژیک آفات  
(انسکتاریوم) اشخاص حقیقی

۲۰) فرم پروانه بهره برداری مرکز تولید عوامل ماکروارگانسیم کنترل بیولوژیک آفات (انسکتاریوم)  
اشخاص حقوقی

۲۱) فرم پروانه بهره برداری شرکت دفع آفات نباتی و ضدعفونی اشخاص

۲۲) فرم پروانه اشتغال بکار مسئول فنی



فرم شماره ۱

بسمه تعالی

شماره : .....

تاریخ : .....

**«درخواست صدور مجوز تاسیس واحدهای گیاهپزشکی»**

سازمان نظام مهندسی کشاورزی و منابع طبیعی .....

سلام علیکم

احتراماً، اینجانب نام ..... نام خانوادگی ..... با شماره شناسنامه  
..... کد ملی ..... صادره از ..... میزان تحصیلات ..... رشته  
تحصیلی ..... کدپستی ..... به نمایندگی از جانب خود - یا شرکت/  
تعاونی - (نام شرکت/ تعاونی) ..... به شماره ثبت ..... مورخ ..... شناسه ملی  
..... تقاضا دارم طبق نظام صدور مجوزها و پروانه های واحدهای گیاهپزشکی نسبت به  
صدور مجوز تاسیس کلینیک گیاهپزشکی -، انسکتاریوم -، شرکت دفع آفات نباتی و ضدعفونی  
-، شرکت توزیع آفت کشتهای نباتی -، فروشگاه آفت کشتهای نباتی - به  
نشانی ..... اقدام فرمائید.

آدرس محل سکونت .....

شماره تلفن تماس .....

تلفن همراه .....

نام و نام خانوادگی

امضا

بسمه تعالی

شماره : .....

تاریخ : .....

«درخواست پروانه بهره برداری کلینیک گیاهپزشکی / انسکتاریوم / شرکت دفع آفات نباتی وضدعفونی»

سازمان نظام مهندسی کشاورزی و منابع طبیعی.....

سلام علیکم

احتراماً، اینجانب نام ..... نام خانوادگی ..... با شماره شناسنامه  
..... کدملی ..... کدپستی..... صادره از ..... میزان  
تحصیلات ..... رشته تحصیلی ..... به نمایندگی از جانب خود - یا شرکت /  
تعاونی □ (نام شرکت / تعاونی) ..... به شماره ثبت ..... مورخ  
..... شناسه ملی..... تقاضا دارم طبق مجوزها و پروانه های واحدهای گیاهپزشکی  
نسبت به صدور پروانه بهره برداری کلینیک گیاهپزشکی □، انسکتاریوم □، شرکت دفع آفات نباتی و  
ضدعفونی □

به نشانی..... اقدام فرمائید.

آدرس محل سکونت.....

شماره تلفن تماس.....

تلفن همراه.....

نام و نام خانوادگی

امضا

بسمه تعالی

شماره : .....

تاریخ : .....

«درخواست تمدید مجوز تاسیس و پروانه بهره برداری»

سازمان نظام مهندسی کشاورزی و منابع طبیعی.....

سلام علیکم

احتراماً، اینجانب نام ..... نام خانوادگی..... / شرکت/

تعاونی..... به شماره ثبت ..... شناسه ملی..... با توجه به انقضای

مجوز تاسیس/ پروانه بهره برداری به شماره ..... مورخ ..... تقاضا دارم طبق نظام مجوزها و

پروانه های واحدهای گیاهپزشکی نسبت به تمدید مجوز تاسیس/ پروانه بهره برداری اقدام فرمائید .

آدرس واحد گیاهپزشکی:

تلفن تماس :

نام و نام خانوادگی

امضا

فرم شماره ۴

بسمه تعالی

بازدید کارشناس جهت صدور، تمدید و توسعه پروانه بهره برداری  
کلینیک / انسکتاریوم / شرکت دفع آفات نباتی و ضدعفونی

الف ( مشخصات کارشناس بازدید کننده :

نام :	نام خانوادگی :	رشته تحصیلی :
شماره نظام مهندسی :	نشانی و تلفن محل کار :	

ب ( مشخصات کلینیک / انسکتاریوم / شرکت دفع آفات نباتی و ضدعفونی :

نام واحد :
نام مدیر واحد :
نام مسئول فنی واحد :
نوع فعالیت :
تاریخ اخذ مجوز :
نشانی :
شماره تلفن : نمابر :
کد پستی :

ج ( وضعیت نیروی انسانی :

تعداد کارکنان	دکتر	فوق لیسانس	لیسانس	فوق دیپلم	دیپلم	زیر دیپلم	جمع

د) امکانات سخت افزاری و نرم افزاری :

۱- امکانات آزمایشگاهی (مطابق لیست پیوست) :

۲- امکانات کارگاهی (مطابق لیست پیوست) :

۳- پایگاههای اطلاعاتی و سیستم های کامپیوتری :

۴- امکانات کتابخانه ای (تعداد کتابها و نشریات علمی و تخصصی) :

ه) نظریه کارشناس به همراه کروکی محل اسقرار:

نام و نام خانوادگی و امضاء  
کارشناس فنی نظام مهندسی کشاورزی  
تاریخ :

### تعهد محضری متقاضی

اینجانب ..... شرکت ..... فرزند ..... شماره شناسنامه / شماره ثبت شرکت ..... صادره از / ثبت در ..... متولد / تاریخ ثبت ..... آدرس و شماره تماس .....  
به موجب این سند تعهد می نمایم که کلیه قوانین، مقررات و دستورالعمل های صادره از طرف سازمان حفظ نباتات و سازمان نظام مهندسی کشاورزی در خصوص واحد گیاهپزشکی تحت تصدی و مسئولیت خود را رعایت نمایم. و هرگونه تغییرات در اساسنامه، اعضاء هیئت مدیره، صاحبان امضاء و سهامداران، نشانی، شماره تلفن و ... را ظرف مدت یک ماه به اطلاع سازمان نظام مهندسی کشاورزی برسانم. و موظف به پذیرش کلیه مقررات و ارایه مستندات و گزارشات تخصصی و آمار و اطلاعات مربوط به عملیات واحد گیاهپزشکی تحت تصدی و مسئولیت خود به نمایندگان مدیریت حفظ نباتات استان ها و سازمان حفظ نباتات بوده و اقدام به ارسال گزارش عملکرد ماهیانه و سالیانه نمایم.  
و همچنین تعهد می نمایم در راستای وظایف تعیین شده و مطابق دستورالعمل های ابلاغی از سوی سازمان حفظ نباتات و سازمان نظام مهندسی کشاورزی فعالیت نمایم و چنانچه در اثر قصور، بی احتیاطی و عدم توجه به دستورالعمل های سازمان و اجرای ناقص یا اشتباه در عملیات واحد گیاهپزشکی تحت تصدی و مسئولیت خود و سایر اقدامات تخصصی توسط این شرکت و یا اینجانب، هر گونه قصور و مشکلی حادث گردد، مسئولیت مادی و معنوی خسارت پیش آمده را پذیرفته و ملزم به جبران خسارت وارده می باشم. و سازمان حفظ نباتات و سازمان نظام مهندسی و یا سایر مراجع ذیصلاح حق دارند پروانه اینجانب / این شرکت را ابطال یا به حالت تعلیق در آورند و اینجانب حق هر گونه ادعا و اعتراض بعدی را از خود از هر حیث و جهت سلب و ساقط می نمایم. و ذمه سازمان حفظ نباتات را نسبت به اقدامات خود از هر حیث و جهت مبرا می نمایم.

امضاء متقاضی

**تعهد محضری مسئول فنی**

اینجانب ..... فرزند..... شماره شناسنامه..... کد ملی..... صادره از..... متولد.....  
آدرس و شماره تماس.....

در تاریخ ذیل حاضر در دفتر گردید آقا/ خانم ..... و پس از حضور اظهار و اقرار صریح نمود مبنی بر اینکه چون اینجانب بعنوان مسئول فنی شرکت واحد..... معرفی گردیده ام با علم و اطلاع کامل از قوانین و مقررات مربوطه از جمله قانون حفظ نباتات و آیین نامه اجرایی آن و سایر مقررات و دستورالعمل های مربوطه به موجب این دستورالعمل متعهد و ملزم به رعایت کلیه قوانین و مقررات و دستورالعمل های مربوطه می باشم، رعایت کلیه شروط و تعهدات ظهر پروانه مسئول فنی می باشم، رعایت کامل ضوابط فنی و تخصصی مربوطه، رعایت کلیه موارد ایمنی و بهداشتی و مجهز شدن به سامانه ارتباطی و عضویت در شبکه ملی توزیع و فروش آفتکشها، نظارت و کنترل توزیع سموم و آفتکشها در سطح کشور، نظارت بر انجام فعالیت های جاری و وظایف پرسنل تحت سرپرستی، سازماندهی و حفظ اسناد و مدارک، حضور تمام وقت در شرکت، رعایت معیارها و موازین معتبر فنی در بررسیهای کارشناسی و همچنین در تدوین و تنظیم گزارش کارشناسی، رعایت شئون و اخلاق حرفه ای، قبول مسئولیت کارشناسی فقط در محدوده صلاحیت مندرج در پروانه کارشناسی خود، سرپرستی کلیه امور فنی واحد، کنترل و نظارت بر حسن اجرای ضوابط، مقررات و تعرفه های مصوب قانونی وزارت جادگشاورزی، تنظیم گزارش های ادواری و اتفاقی جهت مقام مافوق و دارنده پروانه بهره برداری طبق مقررات، همکاری با بازرسان اعزامی سازمان نظام مهندسی کشاورزی سازمان حفظ نباتات و در اختیار قرار دادن اطلاعات مورد نیاز در چارچوب مقررات ابلاغی.

در صورتیکه اینجانب به هر یک از تعهدات عمل ننمایم، سازمان حفظ نباتات سازمان نظام مهندسی کشاورزی و یا سایر مراجع ذیربط و ذیصلاح به تشخیص خود می توانند پروانه صادره را ابطال و اینجانب حق هرگونه ادعا و اعتراض بعدی را از خود سلب و ساقط می نمایم.

تاریخ.....

امضاء مسئول فنی



سازمان نظام مهندسی  
کشاورزی و منابع طبیعی

شماره :

تاریخ :

مدت اعتبار: ۶ ماه

## مجوز تأسیس آزمایشگاه تشخیص آفات و بیماریهای گیاهی (کلیدی گیاهپزشکی)

به استناد ماده ۲ قانون افزایش بهره‌وری بخش کشاورزی و منابع طبیعی، به خانم/آقای..... با شماره ملی..... اجازه داده می‌شود نسبت به تأسیس آزمایشگاه تشخیص آفات و بیماریهای گیاهی در استان ..... شهرستان ..... بخش ..... در پلاک ثبتی ..... کد/صندوق..... به مساحت ..... متر مربع با رعایت مقررات و ضوابط مربوطه و شرایط مندرج در ظهر این مجوز اقدام نماید .

سازمان نظام مهندسی کشاورزی

و منابع طبیعی ه.ا.ا.



## تعهدات:

- ۱) دارنده مجوز تاسیس ملزم به رعایت کلیه قوانین و مقررات تجاری مرتبط با نوع فعالیت و تعهد نامه محضری می باشد.
- ۲) دارنده مجوز متعهد می گردد در راستای وظایف تعیین شده فعالیت نماید در غیر اینصورت برابر مقررات با دارنده مجوز رفتار می گردد.
- ۳) هرگونه تغییرات در نشانی، شماره تلفن و... واحد گیاهپزشکی باید حداکثر پس از یک ماه به اطلاع مرجع صادر کننده مجوز برسد.
- ۴) حق انتفاع از مزایای قانونی، متعلق به دارنده مجوز می باشد.
- ۵) تأمین اعتبارات و تسهیلات بانکی، زمین، ماشین آلات، مواد اولیه و سایر الزامات ایجاد واحدهای گیاهپزشکی به عهده دارنده مجوز و تابع ضوابط و مقررات مربوطه می باشد و مجوز صادره هیچگونه تعهدی برای وزارت جهاد کشاورزی، سازمان نظام مهندسی کشاورزی و سایر دستگاههای دولتی در ارتباط با موارد مذکور ایجاد نمی کند.
- ۶) دارنده این مجوز موظف به پذیرش و همکاری با نمایندگان وزارت جهاد کشاورزی و سازمان نظام مهندسی در بازرسی از واحد گیاهپزشکی می باشد.
- ۷) دارنده این مجوز پس از اتمام عملیات ساخت و تجهیز واحد گیاهپزشکی مجاز به بهره برداری از آن نمی باشند و می بایست درخواست خود را جهت صدور پروانه بهره برداری به سازمان نظام مهندسی کشاورزی اعلام نمایند.
- ۸) تمامی اشخاص حقیقی و حقوقی که اقدام به تاسیس واحدهای گیاهپزشکی می نمایند ضمن رعایت تمامی قوانین و مقررات از جمله قانون کار و بیمه تأمین اجتماعی نسبت به برقراری بیمه امکان، تجهیزات و نیروی انسانی شاغل و بیمه مسئولیت مدنی اقدام نمایند.
- ۹) این مجوز در صورتی منتج به صدور پروانه بهره برداری می شود که انبار، ساختمان، تاسیسات و تجهیزات مطابق قوانین و مقررات، ضوابط و دستورالعمل های ابلاغی تأمین و مورد تایید از سوی صادر کننده مجوز باشد.
- ۱۰) هرگونه دخل و تصرف در شرایط و ضوابط مندرج در مجوز پیگرد قانونی دارد.
- ۱۱) این مجوز و امتیاز ناشی از آن در اثبات مالکیت ساختمان و تاسیسات مندرج در مجوز موثر نمی باشد.
- ۱۲) دارنده این مجوز موظف است حداکثر ظرف ۶ ماه از تاریخ صدور صورت نسبت به راه اندازی آزمایشگاه اقدام نماید. این مهلت برای یک دوره ۶ ماهه ی دیگری با تشخیص سازمان نظام مهندسی قابل تمدید خواهد بود. در غیر این صورت امتیاز صادره باطل خواهد شد.
- ۱۳) این مجوز صرفاً به منظور تاسیس آزمایشگاه تشخیص آفات و بیماریهای گیاهی صادر شده و ارزش دیگری ندارد.

نام و نام خانوادگی / امضاء متعهد



سازمان نظام مهندسی  
کشاورزی و منابع طبیعی

## مجموعه تأسیس آزمایشگاه تشخیص آفات و بیماریهای گیاهی

### (کلیلیک گیاهپزشکی)

به استناد ماده ۲ قانون افزایش بهره‌وری بخش کشاورزی و منابع طبیعی، به شرکت/مؤسسه ..... دارای شماره ..... ثبت شرکتهای استان ..... اجازه داده می‌شود نسبت به تأسیس آزمایشگاه تشخیص آفات و بیماریهای گیاهی در استان ..... شهرستان ..... بخش ..... در پلاک ثبتی ..... کد/صندوق پستی ..... به مساحت کل ..... متر مربع با رعایت مقررات و ضوابط مربوطه و شرایط مندرج در ظهر این پروانه اقدام نماید.

سازمان نظام مهندسی کشاورزی

و منابع طبیعی ه.ا.ا.

شماره :

تاریخ :

مدت اعتبار: ۶ ماه

## تعمهات:

- ۱) دارنده این مجوز ملزم به رعایت کلیه قوانین و مقررات تجاری مرتبط با نوع فعالیت و تعهد نامه محضری می باشد.
- ۲) دارنده مجوز متعهد می گردد در راستای وظایف تعیین شده فعالیت نماید در غیر اینصورت برابر مقررات با دارنده مجوز رفتار می گردد.
- ۳) هرگونه تغییرات در نشانی، شماره تلفن و... واحد گیاهپزشکی باید حداکثر پس از یک ماه به اطلاع مرجع صادر کننده مجوز برسد.
- ۴) حق انتفاع از مزایای قانونی، متعلق به دارنده مجوز می باشد.
- ۵) تامین اعتبارات و تسهیلات بانکی، زمین، ماشین آلات، مواد اولیه و سایر الزامات ایجاد واحدهای گیاهپزشکی به عهده دارنده مجوز و تابع ضوابط و مقررات مربوطه می باشد و مجوزصاحبه هیچگونه تعهدی برای وزارت جهاد کشاورزی، سازمان نظام مهندسی کشاورزی و سایر دستگاههای دولتی در ارتباط با موارد مذکور ایجاد نمی کند.
- ۶) دارنده این مجوز موظف به پذیرش و همکاری با نمایندگان وزارت جهاد کشاورزی و سازمان نظام مهندسی در بازرسی از واحد گیاهپزشکی می باشد.
- ۷) دارنده این مجوز پس از اتمام عملیات ساخت و تجهیز واحد گیاهپزشکی مجاز به بهره برداری از آن نمی باشند و می بایست درخواست خود را جهت صدور پروانه بهره برداری به سازمان نظام مهندسی کشاورزی اعلام نمایند.
- ۸) تمامی اشخاص حقیقی و حقوقی که اقدام به تاسیس واحدهای گیاهپزشکی می نمایند ضمن رعایت تمامی قوانین و مقررات از جمله قانون کار و بیمه تامین اجتماعی نسبت به برقراری بیمه امکان، تجهیزات و نیروی انسانی شاغل و بیمه مسئولیت مدنی اقدام نمایند.
- ۹) این مجوز در صورتی منتج به صدور پروانه بهره برداری می شود که انبار، ساختمان، تاسیسات و تجهیزات مطابق قوانین و مقررات، ضوابط و دستورالعمل های ابلاغی تامین و مورد تایید از سوی صادر کننده مجوز باشد.
- ۱۰) هرگونه دخل و تصرف در شرایط و ضوابط مندرج در مجوز پیگرد قانونی دارد.
- ۱۱) این مجوز و امتیاز ناشی از آن در اثبات مالکیت ساختمان و تاسیسات مندرج در مجوز موثر نمی باشد.
- ۱۲) دارنده این مجوز موظف است حداکثر ظرف ۶ ماه از تاریخ صدور نسبت به راه اندازی آزمایشگاه اقدام نماید. این مهلت برای یک دوره ۶ ماهه ی دیگر با تشخیص سازمان نظام مهندسی قابل تمدید خواهد بود. در غیر این صورت امتیاز صادره باطل خواهد شد.
- ۱۳) این مجوز صرفاً به منظور تاسیس آزمایشگاه تشخیص آفات و بیماریهای گیاهی صادر شده و ارزش دیگری ندارد.

نام و نام خانوادگی / امضاء متعهد



سازمان نظام مهندسی  
کشاورزی و منابع طبیعی

شماره :

تاریخ :

مدت اعتبار: ۶ ماه

## مهموز تأسیس مرکز تولید عوامل ماکرو ارگانیکه کنترل بیولوژیک آفات

(السنکتریهه)

به استناد ماده ۲ قانون افزایش بهره وری بخش کشاورزی و منابع طبیعی، به خانم/آقای..... با شماره ملی..... اجازه داده می شود نسبت به تأسیس مرکز تولید عوامل ماکرو ارگانیکه کنترل بیولوژیک آفات در استان ..... شهرستان ..... بخش ..... در پلاک ثبتی ..... کد/صندوق پستی ..... به مساحت کل.....متر مربع با رعایت مقررات و ضوابط مربوطه و شرایط مندرج در ظهر این مجوز اقدام نماید .

سازمان نظام مهندسی کشاورزی

ومنابع طبیعی ه.ا.ا.

### تعهدات:

- ۱) دارنده مجوز تاسیس ملزم به رعایت کلیه قوانین و مقررات تجاری مرتبط با نوع فعالیت و تعهد نامه محضری می باشد.
- ۲) دارنده مجوز متعهد می گردد در راستای وظایف تعیین شده فعالیت نماید در غیر اینصورت برابر مقررات با دارنده مجوز رفتار می گردد.
- ۳) هرگونه تغییرات در نشانی، شماره تلفن و... واحد گیاهپزشکی باید حداکثر پس از یک ماه به اطلاع مرجع صادر کننده مجوز برسد.
- ۴) حق انتفاع از مزایای قانونی، متعلق به دارنده مجوز می باشد.
- ۵) تامین اعتبارات و تسهیلات بانکی، زمین، ماشین آلات، مواد اولیه و سایر الزامات ایجاد واحدهای گیاهپزشکی به عهده دارنده مجوز و تابع ضوابط و مقررات مربوطه می باشد و مجوز صادره هیچگونه تعهدی برای وزارت جهاد کشاورزی، سازمان نظام مهندسی کشاورزی و سایر دستگاههای دولتی در ارتباط با موارد مذکور ایجاد نمی کند.
- ۶) دارنده این مجوز موظف به پذیرش و همکاری با نمایندگان وزارت جهاد کشاورزی و سازمان نظام مهندسی در بازرسی از واحد گیاهپزشکی می باشد.
- ۷) دارنده این مجوز پس از اتمام عملیات ساخت و تجهیز واحد گیاهپزشکی مجاز به بهره برداری از آن نمی باشند و می بایست درخواست خود را جهت صدور پروانه بهره برداری به سازمان نظام مهندسی کشاورزی اعلام نمایند.
- ۸) تمامی اشخاص حقیقی و حقوقی که اقدام به تاسیس واحدهای گیاهپزشکی می نمایند ضمن رعایت تمامی قوانین و مقررات از جمله قانون کار و بیمه تامین اجتماعی نسبت به برقراری بیمه اماکن، تجهیزات و نیروی انسانی شاغل و بیمه مسئولیت مدنی اقدام نمایند.
- ۹) این مجوز در صورتی منتج به صدور پروانه بهره برداری می شود که انبار، ساختمان، تاسیسات و تجهیزات مطابق قوانین و مقررات، ضوابط و دستورالعمل های ابلاغی تامین و مورد تایید از سوی صادر کننده مجوز باشد.
- ۱۰) هرگونه دخل و تصرف در شرایط و ضوابط مندرج در مجوز پیگرد قانونی دارد.
- ۱۱) این مجوز و امتیاز ناشی از آن در اثبات مالکیت ساختمان و تاسیسات مندرج در مجوز موثر نمی باشد.
- ۱۲) دارنده این مجوز موظف است حداکثر ظرف ۶ ماه از تاریخ صدور صورت نسبت به راه اندازی مرکز اقدام نماید. این مهلت برای یک دوره ۶ ماهه ی دیگر با تشخیص سازمان نظام مهندسی قابل تمدید خواهد بود. در غیر این صورت امتیاز صادره باطل خواهد شد.
- ۱۳) این مجوز صرفاً به منظور تاسیس مرکز تولید عوامل ماکرو ارگانیسم کنترل بیولوژیک آفات صادر شده و ارزش دیگری ندارد.

نام و نام خانوادگی / امضاء متعهد



شماره :  
تاریخ :  
مدت اعتبار: ۶ ماه

## مهوز تأسیس مرکز تولید عوامل ماکرو ارگانیک کنترل بیولوژیک آفات (انسکتاریوس)

به استناد بند ماده ۲ قانون افزایش بهره وری بخش کشاورزی و منابع طبیعی، به شرکت/مؤسسه.....  
دارای شماره..... ثبت شرکتهای استان..... اجازه داده می شود نسبت به تأسیس  
مرکز تولید عوامل ماکرو ارگانیک کنترل بیولوژیک آفات در استان..... شهرستان.....  
بخش..... در پلاک ثبتی..... کد/صندوق پستی..... به مساحت کل..... متر مربع با  
رعایت مقررات و ضوابط مربوطه و شرایط مندرج در ظهر این مجوز اقدام نماید .

سازمان نظام مهندسی کشاورزی  
و منابع طبیعی ه.ا.ا

### تعهدات:

- ۱) دارنده مجوز تاسیس ملزم به رعایت کلیه قوانین و مقررات تجاری مرتبط با نوع فعالیت و تعهد نامه محضری می باشد.
- ۲) دارنده مجوز متعهد می گردد در راستای وظایف تعیین شده فعالیت نماید در غیر اینصورت برابر مقررات با دارنده مجوز رفتار می گردد.
- ۳) هرگونه تغییرات در نشانی، شماره تلفن و... واحد گیاهپزشکی باید حداکثر پس از یک ماه به اطلاع مرجع صادر کننده مجوز برسد.
- ۴) حق انتفاع از مزایای قانونی، متعلق به دارنده مجوز می باشد.
- ۵) تامین اعتبارات و تسهیلات بانکی، زمین، ماشین آلات، مواد اولیه و سایر الزامات ایجاد واحدهای گیاهپزشکی به عهده دارنده مجوز و تابع ضوابط و مقررات مربوطه می باشد و مجوز صادره هیچگونه تعهدی برای وزارت جهاد کشاورزی، سازمان نظام مهندسی کشاورزی و سایر دستگاههای دولتی در ارتباط با موارد مذکور ایجاد نمی کند.
- ۶) دارنده مجوز موظف به پذیرش و همکاری با نمایندگان وزارت جهاد کشاورزی و سازمان نظام مهندسی در بازرسی از واحد گیاهپزشکی می باشد.
- ۷) دارنده این مجوز پس از اتمام عملیات ساخت و تجهیز واحد گیاهپزشکی مجاز به بهره برداری از آن نمی باشند و می بایست درخواست خود را جهت صدور پروانه بهره برداری به سازمان نظام مهندسی کشاورزی اعلام نمایند.
- ۸) تمامی اشخاص حقیقی و حقوقی که اقدام به تاسیس واحدهای گیاهپزشکی می نمایند ضمن رعایت تمامی قوانین و مقررات از جمله قانون کار و بیمه تامین اجتماعی نسبت به برقراری بیمه اماکن، تجهیزات و نیروی انسانی شاغل و بیمه مسئولیت مدنی اقدام نمایند.
- ۹) این مجوز در صورتی منتج به صدور پروانه بهره برداری می شود که انبار، ساختمان، تاسیسات و تجهیزات مطابق قوانین و مقررات، ضوابط و دستورالعمل های ابلاغی تامین و مورد تایید از سوی صادر کننده مجوز باشد.
- ۱۰) هرگونه دخل و تصرف در شرایط و ضوابط مندرج در مجوز پیگرد قانونی دارد.
- ۱۱) این مجوز و امتیاز ناشی از آن در اثبات مالکیت ساختمان و تاسیسات مندرج در مجوز موثر نمی باشد.
- ۱۲) دارنده این مجوز موظف است حداکثر ظرف ۶ ماه از تاریخ صدور نسبت به راه اندازی آزمایشگاه اقدام نماید. این مهلت برای یک دوره ۶ ماهه ی دیگر با تشخیص سازمان نظام مهندسی قابل تمدید خواهد بود. در غیر این صورت امتیاز صادره باطل خواهد شد.
- ۱۳) این مجوز صرفاً به منظور تاسیس مرکز تولید عوامل کنترل بیولوژیک آفات صادر شده و ارزش دیگری ندارد.

نام و نام خانوادگی / امضاء متعهد



سازمان نظام مهندسی  
کشاورزی و منابع طبیعی

شماره :  
تاریخ :  
مدت اعتبار: ۶ ماه

## مجوز تأسیس شرکت دفع آفات نباتی و ضدعفونی

به استناد ماده ۲ قانون افزایش بهره وری بخش کشاورزی و منابع طبیعی، به شرکت/مؤسسه ..... دارای شماره ..... ثبت شرکتهای استان ..... به  
اجازه داده می شود نسبت به تأسیس شرکت دفع آفات نباتی و ضد عفونی در استان ..... شهرستان  
..... بخش ..... در پلاک ثبتی ..... کد/صندوق پستی ..... به مساحت کل ..... متر  
مربع با رعایت مقررات و ضوابط مربوطه و شرایط مندرج در ظهر این مجوز اقدام نماید .

سازمان نظام مهندسی کشاورزی

و منابع طبیعی ه.ا.ا



## تعهدات:

- ۱) دارنده مجوز تالیس ملزم به رعایت کلیه قوانین و مقررات تجاری مرتبط با نوع فعالیت و تعهد نامه محضری می باشد.
- ۲) دارنده مجوز متعهد می گردد در راستای وظایف تعیین شده فعالیت نماید در غیر اینصورت برابر مقررات با دارنده مجوز رفتار می گردد.
- ۳) هرگونه تغییرات در نشانی، شماره تلفن و... واحد گیاهپزشکی باید حداکثر پس از یک ماه به اطلاع مرجع صادر کننده مجوز برسد.
- ۴) حق انتفاع از مزایای قانونی، متعلق به دارنده مجوز می باشد.
- ۵) تامین اعتبارات و تسهیلات بانکی، زمین، ماشین آلات، مواد اولیه و سایر الزامات ایجاد واحدهای گیاهپزشکی به عهده دارنده مجوز و تابع ضوابط و مقررات مربوطه می باشد و مجوزصاحبه هیچگونه تعهدی برای وزارت جهاد کشاورزی، سازمان نظام مهندسی کشاورزی و سایر دستگاههای دولتی در ارتباط با موارد مذکور ایجاد نمی کند.
- ۶) دارنده مجوز موظف به پذیرش و همکاری با نمایندگان وزارت جهاد کشاورزی و سازمان نظام مهندسی در بازرسی از واحد گیاهپزشکی می باشد.
- ۷) دارنده این مجوز پس از اتمام عملیات ساخت و تجهیز واحد گیاهپزشکی مجاز به بهره برداری از آن نمی باشند و می بایست درخواست خود را جهت صدور پروانه بهره برداری به سازمان نظام مهندسی کشاورزی اعلام نمایند.
- ۸) تمامی اشخاص حقیقی و حقوقی که اقدام به تالیس واحدهای گیاهپزشکی می نمایند ضمن رعایت تمامی قوانین و مقررات از جمله قانون کار و بیمه تامین اجتماعی نسبت به برقراری بیمه امکان، تجهیزات و نیروی انسانی شاغل و بیمه مسئولیت مدنی اقدام نمایند.
- ۹) این مجوز در صورتی منتج به صدور پروانه بهره برداری می شود که انبار، ساختمان، تالیسات و تجهیزات مطابق قوانین و مقررات، ضوابط و دستورالعمل های ابلاغی تامین و مورد تایید از سوی صادر کننده مجوز باشد.
- ۱۰) هرگونه دخل و تصرف در شرایط و ضوابط مندرج در مجوز پیگرد قانونی دارد.
- ۱۱) این مجوز و امتیاز ناشی از آن در اثبات مالکیت ساختمان و تالیسات مندرج در مجوز موثر نمی باشد.
- ۱۲) دارنده این مجوز موظف است حداکثر ظرف ۶ ماه از تاریخ صدور نسبت به راه اندازی شرکت اقدام نماید. این مهلت برای یک دوره ۶ ماهه ی دیگر با تشخیص سازمان نظام مهندسی استان قابل تمدید خواهد بود. در غیر این صورت امتیاز صادره باطل خواهد شد.
- ۱۳) این مجوز صرفاً به منظور تالیس شرکت دفع آفات نباتی و ضد عفونی صادر شده و ارزش دیگری ندارد.

نام و نام خانوادگی / امضاء متعهد



سازمان نظام مهندسی کشاورزی  
و منابع طبیعی ج.ا.ا.

شماره :

تاریخ :

مدت اعتبار: ۳ سال

### "مجوز تاسیس شرکت توزیع و پخش سراسری آفتکش های نباتی"

به استناد ماده ۲ قانون افزایش بهره وری بخش کشاورزی و منابع طبیعی، به موجب این پروانه به شرکت ..... با شماره ثبت ..... شرکتها اجازه داده می شود نسبت به توزیع و پخش آفتکش های نباتی در کشور به مسئولیت فنی خانم/آقای ..... به آدرس .....  
کد/صندوق پستی..... با رعایت مقررات و ضوابط و شرایط ظهر این پروانه اقدام نماید.

تذکر: فعالیت شرکت توزیع و پخش سراسری منوط به حضور مسئول فنی واجد شرایط میباشد.

رئیس سازمان

نظام مهندسی کشاورزی و منابع طبیعی ج.ا.ا.

## تعهدات:

- (۱) دارنده مجوز تاسیس ملزم به رعایت کلیه قوانین و مقررات تجاری مرتبط با نوع فعالیت و تعهد نامه محضری می باشد.
- (۲) دارنده مجوز متعهد می گردد در راستای وظایف تعیین شده فعالیت نماید در غیر اینصورت برابر مقررات با دارنده مجوز رفتار می گردد.
- (۳) هرگونه تغییرات در نشانی، شماره تلفن و... محل شرکت باید حداکثر پس از یک ماه به اطلاع صادر کننده مجوز برسد.
- (۴) تغییر محل انبار و یا نگهداری آفتکشهای نباتی در غیر از انبار تعیین شده برای نگهداری آفتکشا جرم و برابر مقررات با دارنده پروانه رفتار می گردد.
- (۵) حق انتفاع از مزایای قانونی، متعلق به دارنده مجوز است .
- (۶) کلیه اشخاص حقوقی که اقدام به تاسیس شرکت توزیع و پخش سراسری می نمایند ضمن رعایت کلیه قوانین و مقررات از جمله قانون کار و بیمه تامین اجتماعی نسبت به برقراری بیمه اماکن، تجهیزات و نیروی انسانی شاغل و بیمه مسئولیت مدنی اقدام نمایند.
- (۷) تامین اعتبارات و تسهیلات بانکی، زمین، ماشین آلات، مواد اولیه و سایر الزامات ایجاد شرکت توزیع به عهده دارنده مجوز و تابع ضوابط و مقررات مربوطه می باشد و مجوز صادره هیچگونه تعهدی برای وزارت جهاد کشاورزی، سازمان نظام مهندسی کشاورزی و سایر دستگاههای دولتی در ارتباط با موارد مذکور ایجاد نمی کند.
- (۸) دارنده مجوز موظف است نهاده ها را صرفا به مقصد نمایندگی و یا فروشندگی های مجاز حمل نموده و توزیع و پخش آن به غیر از نمایندگی و فروشندگان مجاز جرم تلقی شده و پیگرد قانونی دارد.
- (۹) دارنده این مجوز موظف به پذیرش و همکاری با نمایندگان وزارت جهاد کشاورزی و سازمان نظام مهندسی در بازرسی از شرکت و انبار نگهداری آفت کش های نباتی است.
- (۱۰) هرگونه دخل و تصرف در شرایط و ضوابط مندرج در مجوز پیگرد قانونی دارد.
- (۱۱) این مجوز و امتیاز ناشی از آن در اثبات مالکیت ساختمان و تاسیسات مندرج در مجوز موثر نیست.
- (۱۱) این مجوز صرفا به منظور تاسیس شرکت توزیع و پخش سراسری آفتکش های نباتی صادر شده و ارزش دیگری ندارد.

نام و نام خانوادگی / امضاء متعهد



سازمان نظام مهندسی کشاورزی  
ومنابع طبیعی ج.ا.ا

شماره :

تاریخ :

مدت اعتبار: ۳ سال

### "مجوز تاسیس نمایندگی شرکت توزیع سراسری آفتکهای نباتی در استان"

به استناد ماده ۲ قانون افزایش بهره وری بخش کشاورزی و منابع طبیعی، به موجب این پروانه به آقای / خانم ..... با شماره ملی ..... به نمایندگی از شرکت توزیع سراسری آفتکهای نباتی.....به شماره ثبت ..... شرکتها اجازه داده می شود نسبت به توزیع و پخش آفتکش های نباتی به مسئولیت فنی خانم/آقای ..... در استان ..... شهرستان ..... به آدرس نمایندگی.....کد/صندوق پستی..... به مساحت کل.....متر مربع با رعایت مقررات و ضوابط و شرایط ظهر این پروانه اقدام نماید.

تذکر: فعالیت نمایندگی شرکت توزیع و پخش سراسری منوط به حضور مسئول فنی واجد شرایط میباشد.

رئیس سازمان

نظام مهندسی کشاورزی و منابع طبیعی ج.ا.ا

## تعهدات:

- ۱) دارنده مجوز تاسیس ملزم به رعایت کلیه قوانین و مقررات تجاری مرتبط با نوع فعالیت و تعهد نامه محضری می باشد.
- ۲) دارنده مجوز متعهد می گردد در راستای وظایف تعیین شده فعالیت نماید در غیر اینصورت برابر مقررات با دارنده مجوز رفتار می گردد.
- ۳) هرگونه تغییرات در نشانی، شماره تلفن و... محل نمایندگی توزیع باید حداکثر پس از یک ماه به اطلاع مرجع صادر کننده مجوز برسد.
- ۴) حق انتفاع از مزایای قانونی، متعلق به دارنده مجوز است.
- ۵) تمامی اشخاص حقیقی و حقوقی که اقدام به تاسیس نمایندگی توزیع می نمایند ضمن رعایت تمامی قوانین و مقررات از جمله قانون کار و بیمه تامین اجتماعی نسبت به برقراری بیمه امکان، تجهیزات و نیروی انسانی شاغل و بیمه مسئولیت مدنی اقدام نمایند.
- ۶) تامین اعتبارات و تسهیلات بانکی، زمین، ماشین آلات، مواد اولیه و سایر الزامات ایجاد نمایندگی به عهده دارنده مجوز و تابع ضوابط و مقررات مربوطه می باشد و مجوز صادره هیچگونه تعهدی برای وزارت جهاد کشاورزی، سازمان نظام مهندسی کشاورزی و سایر دستگاههای دولتی در ارتباط با موارد مذکور ایجاد نمی کند.
- ۷) دارنده مجوز موظف است نهاده ها را صرفاً به مقصد فروشندگی های مجاز حمل نموده و توزیع و پخش آن به غیر از فروشندگان مجاز جرم تلقی شده و پیگرد قانونی دارد.
- ۸) دارنده این مجوز موظف به پذیرش و همکاری با نمایندگان وزارت جهاد کشاورزی و سازمان نظام مهندسی در بازرسی از فروشندگی و انبار نمایندگی است.
- ۹) هرگونه دخل و تصرف در شرایط و ضوابط مندرج در مجوز پیگرد قانونی دارد.
- ۱۰) این مجوز و امتیاز ناشی از آن در اثبات مالکیت ساختمان و تاسیسات مندرج در مجوز موثر نیست.
- ۱۱) این مجوز صرفاً به منظور تاسیس نمایندگی شرکت توزیع سراسری آفتکش های نباتی صادر شده و ارزش دیگری ندارد.

نام و نام خانوادگی امضاء متعهد



سازمان نظام مهندسی کشاورزی  
ومنابع طبیعی ج.ا.ا

شماره :

تاریخ :

مدت اعتبار: ۳ سال

### "مجوز تاسیس نمایندگی شرکت توزیع و پخش سراسری آفتکش های نباتی"

به استناد ماده ۲ قانون افزایش بهره وری بخش کشاورزی و منابع طبیعی، به موجب این پروانه به شرکت ..... با شماره ثبت ..... به نمایندگی از شرکت توزیع و پخش سراسری ..... به شماره ثبت ..... شرکتهای اجازه داده می شود نسبت به توزیع و پخش آفتکش های نباتی به مسؤلیت فنی خانم/آقای ..... در استان ..... شهرستان ..... به آدرس ..... نمایندگی ..... کد/صندوق پستی ..... به مساحت کل ..... متر مربع با رعایت مقررات و ضوابط و شرایط ظهر این پروانه اقدام نماید.

تذکر: فعالیت نمایندگی شرکت توزیع و پخش سراسری منوط به حضور مسئول فنی واجد شرایط میباشد.

رئیس سازمان

نظام مهندسی کشاورزی ومنابع طبیعی ج.ا.ا

## تعهدات:

- ۱) دارنده مجوز تاسیس ملزم به رعایت کلیه قوانین و مقررات تجاری مرتبط با نوع فعالیت و تعهد نامه محضری می باشد.
- ۲) دارنده مجوز متعهد می گردد در راستای وظایف تعیین شده فعالیت نماید در غیر اینصورت برابر مقررات با دارنده مجوز رفتار می گردد.
- ۳) هرگونه تغییرات در نشانی، شماره تلفن و... محل نمایندگی توزیع باید حداکثر پس از یک ماه به اطلاع مرجع صادر کننده مجوز برسد.
- ۴) حق انتفاع از مزایای قانونی، متعلق به دارنده مجوز می باشد.
- ۵) تمامی اشخاص حقیقی و حقوقی که اقدام به تاسیس نمایندگی توزیع می نمایند ضمن رعایت تمامی قوانین و مقررات از جمله قانون کار و بیمه تامین اجتماعی نسبت به برقراری بیمه اماکن، تجهیزات و نیروی انسانی شاغل و بیمه مسئولیت مدنی اقدام نمایند.
- ۶) تامین اعتبارات و تسهیلات بانکی، زمین، ماشین آلات، مواد اولیه و سایر الزامات ایجاد نمایندگی به عهده دارنده مجوز و تابع ضوابط و مقررات مربوطه می باشد و مجوز صادره هیچگونه تعهدی برای وزارت جهاد کشاورزی، سازمان نظام مهندسی کشاورزی و سایر دستگاههای دولتی در ارتباط با موارد مذکور ایجاد نمی کند.
- ۷) دارنده مجوز موظف است نهاده ها را صرفاً به مقصد فروشندگی های مجاز حمل نموده و توزیع و بخش آن به غیر از فروشندگان مجاز جرم تلقی شده و پیگرد قانونی دارد.
- ۸) دارنده این مجوز موظف به پذیرش و همکاری با نمایندگان وزارت جهاد کشاورزی و سازمان نظام مهندسی در بازرسی از فروشندگی و انبار نمایندگی می باشد.
- ۹) هرگونه دخل و تصرف در شرایط و ضوابط مندرج در مجوز پیگرد قانونی دارد.
- ۱۰) این مجوز و امتیاز ناشی از آن در اثبات مالکیت ساختمان و تاسیسات مندرج در مجوز موثر نمی باشد.
- ۱۱) این مجوز صرفاً به منظور تاسیس نمایندگی شرکت توزیع سراسری آفکنش های نباتی صادر شده و ارزش دیگری ندارد.

نام و نام خانوادگی/امضاء متعهد



سازمان نظام مهندسی کشاورزی  
وسنایع طبیعی ج.ا.ا

شماره :

تاریخ :

مدت اعتبار: ۳ سال

## "مجوز تأسیس فروشگاه آفت کشت نباتی"

به استناد ماده ۲ قانون افزایش بهره‌وری بخش کشاورزی و منابع طبیعی، به شرکت/مؤسسه ..... دارنده شماره ..... ثبت شرکتهای استان ..... اجازه داده می‌شود نسبت به تأسیس فروشگاه آفت کشت نباتی به مسئولیت فنی خانم/آقای ..... در استان ..... شهرستان ..... بخش ..... در پلاک ثبتی ..... کد/صندوق پستی ..... به مساحت کل ..... متر مربع با رعایت مقررات و ضوابط مربوطه و شرایط مندرج در ظهر این پروانه اقدام نمایید.

تذکر: فعالیت فروشگاه آفت کشت نباتی منوط به حضور مسئول فنی واجد شرایط می‌باشد.

سازمان نظام مهندسی کشاورزی

و منابع طبیعی ج.ا.ا



### تعهدات:

- ۱) دارنده مجوز تاسیس ملزم به رعایت کلیه قوانین و مقررات تجاری مرتبط با نوع فعالیت و تعهد نامه محضری می باشد.
- ۲) دارنده مجوز متعهد می گردد در راستای وظایف تعیین شده فعالیت نماید در غیر اینصورت برابر مقررات با دارنده مجوز رفتار می گردد.
- ۳) هرگونه تغییرات در نشانی، شماره تلفن و... واحد گیاهپزشکی باید حداکثر پس از یک ماه به اطلاع مرجع صادر کننده مجوز برسد.
- ۴) حق انتفاع از مزایای قانونی، متعلق به دارنده مجوز می باشد.
- ۵) تامین اعتبارات و تسهیلات بانکی، زمین، ماشین آلات، مواد اولیه و سایر الزامات ایجاد واحدهای گیاهپزشکی به عهده دارنده مجوز و تابع ضوابط و مقررات مربوطه می باشد و مجوز صادره هیچگونه تعهدی برای وزارت جهاد کشاورزی، سازمان نظام مهندسی کشاورزی و سایر دستگاههای دولتی در ارتباط با موارد مذکور ایجاد نمی کند.
- ۶) تمامی اشخاص حقیقی و حقوقی که اقدام به تاسیس واحدهای گیاهپزشکی می نمایند ضمن رعایت تمامی قوانین و مقررات از جمله قانون کار و بیمه تامین اجتماعی نسبت به برقراری بیمه امکان، تجهیزات و نیروی انسانی شاغل و بیمه مسئولیت مدنی اقدام نمایند.
- ۷) دارنده این مجوز موظف به پذیرش و همکاری با نمایندگان وزارت جهاد کشاورزی و سازمان نظام مهندسی در بازرسی از واحد گیاهپزشکی می باشد.
- ۸) این مجوز در صورتی صادر می شود که انبار، ساختمان، تاسیسات و تجهیزات مطابق قوانین و مقررات، ضوابط و دستورالعمل های ابلاغی تامین و مورد تایید از سوی صادر کننده مجوز باشد.
- ۹) هرگونه دخل و تصرف در شرایط و ضوابط مندرج در مجوز پیگرد قانونی دارد.
- ۱۰) این مجوز و امتیاز ناشی از آن در اثبات مالکیت ساختمان و تاسیسات مندرج در مجوز موثر نیست.
- ۱۱) این مجوز صرفاً به منظور تاسیس فروشگاه آفت کش نباتی صادر شده و ارزش دیگری ندارد.

نام و نام خانوادگی / امضاء متعهد



سازمان نظام مهندسی کشاورزی  
ومنابع طبیعی ج.ا.ا

شماره :  
تاریخ :  
مدت اعتبار: ۳۳ سال

## "مجوز تأسیس فروشگاه آفت کش نباتی"

به استناد ماده ۲ قانون افزایش بهره وری بخش کشاورزی و منابع طبیعی، به آقای / خانم  
فروشگاه آفت کش نباتی به مسئولیت فنی خانم/آقای ..... اجازه داده می شود نسبت به تأسیس  
بخش ..... در پلاک ثبتی ..... کد/صندوق پستی ..... به مساحت کل ..... متر مربع  
با رعایت مقررات و ضوابط مربوطه و شرایط مندرج در ظهر این پروانه اقدام نماید .  
تذکر: فعالیت فروشگاه آفت کش نباتی منوط به حضور مسئول فنی واجد شرایط می باشد.

سازمان نظام مهندسی کشاورزی

ومنابع طبیعی ج.ا.ا

### تعهدات:

- ۱) دارنده مجوز تاسیس ملزم به رعایت کلیه قوانین و مقررات تجاری مرتبط با نوع فعالیت و تعهد نامه محضری می باشد.
- ۲) دارنده مجوز متعهد می گردد در راستای وظایف تعیین شده فعالیت نماید در غیر اینصورت برابر مقررات با دارنده مجوز رفتار می گردد.
- ۳) هرگونه تغییرات در نشانی، شماره تلفن و... واحد گیاهپزشکی باید حداکثر پس از یک ماه به اطلاع مرجع صادر کننده مجوز برسد.
- ۴) حق انتفاع از مزایای قانونی، متعلق به دارنده مجوز می باشد.
- ۵) تمامی اشخاص حقیقی و حقوقی که اقدام به تاسیس واحدهای گیاهپزشکی می نمایند ضمن رعایت تمامی قوانین و مقررات از جمله قانون کار و بیمه تامین اجتماعی نسبت به برقراری بیمه امکن، تجهیزات و نیروی انسانی شاغل و بیمه مسئولیت مدنی اقدام نمایند.
- ۶) تامین اعتبارات و تسهیلات بانکی، زمین، ماشین آلات، مواد اولیه و سایر الزامات ایجاد واحدهای گیاهپزشکی به عهده دارنده مجوز و تابع ضوابط و مقررات مربوطه می باشد و مجوز صادره هیچگونه تعهدی برای وزارت جهاد کشاورزی، سازمان نظام مهندسی کشاورزی و سایر دستگاههای دولتی در ارتباط با موارد مذکور ایجاد نمی کند.
- ۷) دارنده این مجوز موظف به پذیرش و همکاری با نمایندگان وزارت جهاد کشاورزی و سازمان نظام مهندسی در بازرسی از واحد گیاهپزشکی می باشد.
- ۸) هرگونه دخل و تصرف در شرایط و ضوابط مندرج در مجوز پیگرد قانونی دارد.
- ۹) این مجوز و امتیاز ناشی از آن در اثبات مالکیت ساختمان و تاسیسات مندرج در مجوز موثر نمی باشد.
- ۱۰) این مجوز صرفاً به منظور تاسیس فروشگاه آفت کش نباتی صادر شده و ارزش دیگری ندارد.

نام و نام خانوادگی / امضاء متعهد



سازمان نظام مهندسی  
کشاورزی و منابع طبیعی

شماره:

تاریخ:

مدت اعتبار: ۳ سال

## پروانه بهره برداری آزمایشگاه تشخيص آفات و بيماريهاي گياهي (کلينیک گیاهپزشکی)

به استناد ماده ۲ قانون افزایش بهره وری بخش کشاورزی و منابع طبیعی، به آقای/خانم: ..... به شماره ملی: ..... اجازه داده میشود نسبت به بهره برداری از آزمایشگاه تشخيص آفات و بيماريهاي گياهي به مسئولیت فنی خانم/آقای..... در استان ..... شهرستان ..... بخش ..... پلاک ثبتی ...../ک/صندوق پستی..... به مساحت کل..... متر مربع با رعایت مقررات و ضوابط مندرج در ظهر این مجوز اقدام نماید .

تذکر: فعالیت آزمایشگاه تشخيص آفات و بيماريهاي گياهي منوط به حضور مسئول فنی واجد شرایط می باشد.

سازمان نظام مهندسی کشاورزی

ومنابع طبیعی ه.ا.ا.

تجهیزات:

- ۱) دارنده پروانه بهره برداری ملزم به رعایت کلیه قوانین و مقررات تجاری مرتبط با نوع فعالیت و تعهد نامه محضری می باشد.
- ۲) دارنده مجوز متعهد می گردد در راستای وظایف تعیین شده فعالیت نماید در غیر اینصورت برابر مقررات با دارنده مجوز رفتار می گردد.
- ۳) هرگونه تغییرات در نشانی، شماره تلفن و... واحد گیاهپزشکی باید حداکثر پس از یک ماه به اطلاع مرجع صادر کننده مجوز برسد.
- ۴) حق انتفاع از مزایای قانونی، متعلق به دارنده مجوز می باشد.
- ۵) تمامی اشخاص حقیقی و حقوقی که اقدام به تاسیس واحدهای گیاهپزشکی می نمایند ضمن رعایت تمامی قوانین و مقررات از جمله قانون کار و بیمه تأمین اجتماعی نسبت به برقراری بیمه امکان، تجهیزات و نیروی انسانی شاغل و بیمه مسئولیت مدنی اقدام نمایند.
- ۶) تأمین اعتبارات و تسهیلات بانکی، زمین، ماشین آلات، مواد اولیه و سایر الزامات ایجاد واحدهای گیاهپزشکی به عهده دارنده مجوز و تابع ضوابط و مقررات مربوطه می باشد و مجوز صادره هیچگونه تعهدی برای وزارت جهاد کشاورزی، سازمان نظام مهندسی کشاورزی و سایر دستگاههای دولتی در ارتباط با موارد مذکور ایجاد نمی کند.
- ۷) دارنده این پروانه موظف به پذیرش و همکاری با نمایندگان وزارت جهاد کشاورزی و سازمان نظام مهندسی در بازرسی از واحد گیاهپزشکی می باشد.
- ۸) هرگونه دخل و تصرف در شرایط و ضوابط مندرج در پروانه پیگرد قانونی دارد.
- ۹) این پروانه جزء لاینفک ساختمان، ماشین آلات، تاسیسات و ... کلینیک گیاهپزشکی به منظور انجام فعالیتهای مندرج در آن بوده و انتقال آن به تنهایی موضوعیت نداشته و فاقد اعتبار می باشد.
- ۱۰) این پروانه صرفاً برای بهره برداری و فعالیت در زمینه آزمایشگاه تشخیص آفات و بیماریهای گیاهی صادر شده و ارزش دیگری ندارد.

نام و نام خانوادگی / امضاء متعهد



سازمان نظام مهندسی  
کشاورزی و منابع طبیعی

شماره :

تاریخ :

مدت اعتبار: ۳۰ سال

## پروانه بهره برداری آزمایشگاه تشخیص آفات و بیماریهای گیاهی

### (کلیلیک گیاهپزشکی)

به استناد ماده ۲ قانون افزایش بهره وری بخش کشاورزی و منابع طبیعی، به شرکت ..... دارای شماره

ثبت ..... شرکتهای استان اجازه داده می شود نسبت به بهره برداری از

آزمایشگاه تشخیص آفات و بیماریهای گیاهی به مسئولیت فنی خانم/آقای..... در استان .....

شهرستان ..... بخش ..... در پلاک ثبتی ..... کد/صندوق پستی ..... به مساحت

کل.....متر مربع با رعایت مقررات و ضوابط مندرج در ظهر این مجوز اقدام نماید .

تذکر: فعالیت آزمایشگاه تشخیص آفات و بیماریهای گیاهی منوط به حضور مسئول فنی واجد شرایط می باشد.

سازمان نظام مهندسی کشاورزی

و منابع طبیعی ه.ا.ا.

### تعهدات:

- ۱) دارنده پروانه بهره برداری ملزم به رعایت کلیه قوانین و مقررات تجاری مرتبط با نوع فعالیت و تعهد نامه محضری می باشد.
- ۲) دارنده مجوز متعهد می گردد در راستای وظایف تعیین شده فعالیت نماید در غیر اینصورت برابر مقررات با دارنده مجوز رفتار می گردد.
- ۳) هرگونه تغییرات در نشانی، شماره تلفن و... واحد گیاهپزشکی باید حداکثر پس از یک ماه به اطلاع مرجع صادر کننده مجوز برسد.
- ۴) حق انتفاع از مزایای قانونی، متعلق به دارنده مجوز می باشد.
- ۵) تمامی اشخاص حقیقی و حقوقی که اقدام به تاسیس واحدهای گیاهپزشکی می نمایند ضمن رعایت تمامی قوانین و مقررات از جمله قانون کار و بیمه تامین اجتماعی نسبت به برقراری بیمه اماکن، تجهیزات و نیروی انسانی شاغل و بیمه مسئولیت مدنی اقدام نمایند.
- ۶) تامین اعتبارات و تسهیلات بانکی، زمین، ماشین آلات، مواد اولیه و سایر الزامات ایجاد واحدهای گیاهپزشکی به عهده دارنده مجوز و تابع ضوابط و مقررات مربوطه می باشد و مجوز صادره هیچگونه تعهدی برای وزارت جهاد کشاورزی، سازمان نظام مهندسی کشاورزی و سایر دستگاههای دولتی در ارتباط با موارد مذکور ایجاد نمی کند.
- ۷) دارنده این پروانه موظف به پذیرش و همکاری با نمایندگان وزارت جهاد کشاورزی و سازمان نظام مهندسی در بازرسی از واحد گیاهپزشکی می باشد.
- ۸) هرگونه دخل و تصرف در شرایط و ضوابط مندرج در پروانه پیگرد قانونی دارد.
- ۹) این پروانه جزء لاینفک ساختمان، ماشین آلات، تاسیسات و ... کلینیک گیاهپزشکی به منظور انجام فعالیتهای مندرج در آن بوده و انتقال آن به تنهایی موضوعیت نداشته و فاقد اعتبار می باشد.
- ۱۰) این پروانه صرفاً برای بهره برداری و فعالیت در زمینه آزمایشگاه تشخیص آفات و بیماریهای گیاهی صادر شده و ارزش دیگری ندارد.

نام و نام خانوادگی / امضاء متعهد



سازمان نظام مهندسی  
کشاورزی و منابع طبیعی

شماره :

تاریخ :

مدت اعتبار: ۳ سال

## پروانه بهره برداری مرکز تولید عوامل ماکرو ارگانیسم کنترل بیولوژیک آفات (انسکتاریوس)

به استناد ماده ۲ قانون افزایش بهره وری بخش کشاورزی و منابع طبیعی، به آقای/خانم: ..... به شماره ملی: .....  
اجازه داده می شود نسبت به بهره برداری از مرکز تولید عوامل ماکرو ارگانیسم کنترل بیولوژیک آفات به  
مسئولیت فنی خانم/آقای..... در استان ..... شهرستان ..... بخش .....  
پلاک ثبتی ..... کد/صندوق پستی..... به مساحت کل..... متر مربع با رعایت مقررات و ضوابط  
مندرج در ظهر این مجوز اقدام نماید.  
تذکر: فعالیت آزمایشگاه تولید عوامل ماکرو ارگانیسم کنترل بیولوژیک آفات منوط به حضور مسئول فنی واجد شرایط می باشد.

سازمان نظام مهندسی کشاورزی

و منابع طبیعی ه.ا.ا.



## تعهدات:

- ۱) دارنده پروانه بهره برداری ملزم به رعایت کلیه قوانین و مقررات تجاری مرتبط با نوع فعالیت و تعهدنامه محضری می باشد.
- ۱۱) دارنده مجوز متعهد می گردد در راستای وظایف تعیین شده فعالیت نماید در غیر اینصورت برابر مقررات با دارنده مجوز رفتار می گردد.
- ۱۲) هرگونه تغییرات در نشانی، شماره تلفن و... واحد گیاهپزشکی باید حداکثر پس از یک ماه به اطلاع مرجع صادر کننده مجوز برسد.
- ۱۳) حق انتفاع از مزایای قانونی، متعلق به دارنده مجوز می باشد.
- ۱۴) تمامی اشخاص حقیقی و حقوقی که اقدام به تاسیس واحدهای گیاهپزشکی می نمایند ضمن رعایت تمامی قوانین و مقررات از جمله قانون کار و بیمه تامین اجتماعی نسبت به برقراری بیمه اماکن، تجهیزات و نیروی انسانی شاغل و بیمه مسئولیت مدنی اقدام نمایند.
- ۱۵) تامین اعتبارات و تسهیلات بانکی، زمین، ماشین آلات، مواد اولیه و سایر الزامات ایجاد واحدهای گیاهپزشکی به عهده دارنده مجوز و تابع ضوابط و مقررات مربوطه می باشد و مجوز صادره هیچگونه تعهدی برای وزارت جهاد کشاورزی، سازمان نظام مهندسی کشاورزی و سایر دستگاههای دولتی در ارتباط با موارد مذکور ایجاد نمی کند.
- ۱۶) دارنده این پروانه موظف به پذیرش و همکاری با نمایندگان وزارت جهاد کشاورزی و سازمان نظام مهندسی در بازرسی از واحد گیاهپزشکی می باشد.
- ۱۷) هرگونه دخل و تصرف در شرایط و ضوابط مندرج در پروانه پیگرد قانونی دارد.
- ۱۸) این پروانه جزء لاینفک ساختمان، ماشین آلات، تاسیسات و ... انستکتابوم به منظور انجام فعالیتهای مندرج در آن بوده و انتقال آن به تنهایی موضوعیت نداشته و فاقد اعتبار می باشد.
- ۱۹) این پروانه صرفاً برای بهره برداری و فعالیت در زمینه تولید عوامل ماکرو ارگانیسم کنترل بیولوژیک آفات صادر شده و ارزش دیگری ندارد.

نام و نام خانوادگی / امضاء متعهد



سازمان نظام مهندسی  
کشاورزی و منابع طبیعی

شماره :

تاریخ :

مدت اعتبار: ۳ سال

## پروانه بهره برداری مرکز تولید عوامل ماکروارگانیک کنترل بیولوژیک آفات

(انسکتاریوس)

به استناد ماده ۲ قانون افزایش بهره وری بخش کشاورزی و منابع طبیعی، به شرکت..... دارنده شماره

ثبت ..... شرکتهای استان اجازه داده میشود نسبت به بهره برداری از

مرکز تولید عوامل ماکروارگانیک کنترل بیولوژیک آفات به مسئولیت فنی خانم/آقای..... در استان

به..... شهرستان ..... بخش ..... در پلاک ثبتی ..... کد/صندوق پستی.....

مساحت کل.....متر مربع با رعایت مقررات و ضوابط مندرج در ظهر این مجوز اقدام نماید.

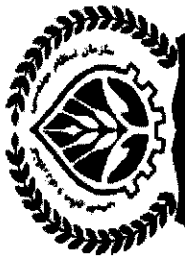
تذکر: فعالیت مرکز تولید عوامل ماکرو ارگانیک کنترل بیولوژیک آفات منوط به حضور مسئول فنی واجد شرایط می باشد.

سازمان نظام مهندسی کشاورزی

و منابع طبیعی ج.ا.ا

- ۱) دارنده پروانه بهره برداری ملزم به رعایت کلیه قوانین و مقررات تجاری مرتبط با نوع فعالیت و تعهد نامه محضری می باشد.
- ۲) دارنده مجوز متعهد می گردد در راستای وظایف تعیین شده فعالیت نماید در غیر اینصورت برابر مقررات با دارنده مجوز رفتار می گردد.
- ۳) هرگونه تغییرات در نشانی، شماره تلفن و... واحد گیاهپزشکی باید حداکثر پس از یک ماه به اطلاع مرجع صادر کننده مجوز برسد.
- ۴) حق انتفاع از مزایای قانونی، متعلق به دارنده مجوز می باشد.
- ۵) تمامی اشخاص حقیقی و حقوقی که اقدام به تاسیس واحدهای گیاهپزشکی می نمایند ضمن رعایت تمامی قوانین و مقررات از جمله قانون کار و بیمه تامین اجتماعی نسبت به برقراری بیمه اماکن، تجهیزات و نیروی انسانی شاغل و بیمه مسئولیت مدنی اقدام نمایند.
- ۶) تامین اعتبارات و تسهیلات بانکی، زمین، ماشین آلات، مواد اولیه و سایر الزامات ایجاد واحدهای گیاهپزشکی به عهده دارنده مجوز و تابع ضوابط و مقررات مربوطه می باشد و مجوزصادره هیچگونه تعهدی برای وزارت جهاد کشاورزی، سازمان نظام مهندسی کشاورزی و سایر دستگاههای دولتی در ارتباط با موارد مذکور ایجاد نمی کند.
- ۷) دارنده این پروانه موظف به پذیرش و همکاری با نمایندگان وزارت جهاد کشاورزی و سازمان نظام مهندسی در بازرسی از واحد گیاهپزشکی می باشد.
- ۸) هرگونه دخل و تصرف در شرایط و ضوابط مندرج در پروانه پیگرد قانونی دارد.
- ۹) این پروانه جزء لاینفک ساختمان، ماشین آلات، تاسیسات و ... انسکتاریوم به منظور انجام فعالیتهای مندرج در آن بوده و انتقال آن به تنهایی موضوعیت نداشته و فاقد اعتبار می باشد.
- ۱۰) این پروانه صرفاً برای بهره برداری و فعالیت در زمینه تولید عوامل ماکرو ارگانیسم کنترل بیولوژیک آفات صادر شده و ارزش دیگری ندارد.

نام و نام خانوادگی / امضاء متعهد



سازمان نظام مهندسی  
کشاورزی و منابع طبیعی

شماره :

تاریخ :

مدت اعتبار: ۳ سال

## پروانه بهره برداری شرکت دفع آفات نباتی و ضد عفونی

به استناد ماده ۲ قانون افزایش بهره وری بخش کشاورزی و منابع طبیعی، به شرکت ..... دارای شماره

ثبت ..... شرکتهای استان اجازه داده میشود نسبت به بهره برداری از

شرکت دفع آفات نباتی و ضد عفونی به مسئولیت فنی خانم/آقای..... در استان .....

شهرستان ..... بخش ..... در پلاک ثبتی ..... کد/صندوق پستی..... به

مساحت کل.....متر مربع با رعایت مقررات و ضوابط مندرج در ظهر این مجوز اقدام نماید .

تذکر: فعالیت شرکت دفع آفات نباتی و ضد عفونی منوط به حضور مسئول فنی واجد شرایط می باشد.

سازمان نظام مهندسی کشاورزی

و منابع طبیعی ه.ا.ا.

- ۱) دارنده پروانه بهره برداری ملزم به رعایت کلیه قوانین و مقررات تجاری مرتبط با نوع فعالیت و تعهد نامه محضری می باشد.
- ۲) دارنده مجوز متعهد می گردد در راستای وظایف تعیین شده فعالیت نماید در غیر اینصورت برابر مقررات با دارنده مجوز رفتار می گردد.
- ۳) هر گونه تغییرات در نشانی، شماره تلفن و... واحد گیاهپزشکی باید حداکثر پس از یک ماه به اطلاع مرجع صادر کننده مجوز برسد.
- ۴) حق انتفاع از مزایای قانونی، متعلق به دارنده مجوز می باشد.
- ۵) تمامی اشخاص حقیقی و حقوقی که اقدام به تاسیس واحدهای گیاهپزشکی می نمایند ضمن رعایت تمامی قوانین و مقررات از جمله قانون کار و بیمه تامین اجتماعی نسبت به برقراری بیمه اماکن، تجهیزات و نیروی انسانی شاغل و بیمه مسئولیت مدنی اقدام نمایند.
- ۶) تامین اعتبارات و تسهیلات بانکی، زمین، ماشین آلات، مواد اولیه و سایر الزامات ایجاد واحدهای گیاهپزشکی به عهده دارنده مجوز و تابع ضوابط و مقررات مربوطه می باشد و مجوزصاحبه هیچگونه تعهدی برای وزارت جهاد کشاورزی، سازمان نظام مهندسی کشاورزی و سایر دستگاههای دولتی در ارتباط با موارد مذکور ایجاد نمی کند.
- ۷) دارنده این پروانه موظف به پذیرش و همکاری با نمایندگان وزارت جهاد کشاورزی و سازمان نظام مهندسی در بازرسی از واحد گیاهپزشکی می باشد.
- ۸) هرگونه دخل و تصرف در شرایط و ضوابط مندرج در پروانه پیگرد قانونی دارد.
- ۹) این پروانه جزء لاینفک ساختمان، ماشین آلات، تاسیسات و ... شرکت دفع آفات نباتی و ضد عفونی به منظور انجام فعالیتهای مندرج در آن بوده و انتقال آن به تنهایی موضوعیت نداشته و فاقد اعتبار می باشد.
- ۱۰) این پروانه صرفاً برای بهره برداری و فعالیت در زمینه دفع آفات نباتی و ضد عفونی صادر شده و ارزش دیگری ندارد.

نام و نام خانوادگی / امضاء متعهد



سازمان نظام مهندسی  
کشاورزی و منابع طبیعی

محل الصاق  
عکس  
۳×۴

شماره :

تاریخ :

مدت اعتبار: ۱ سال

## " پروانه اشتغال بکار مسؤل فنی "

به استناد ماده ۳۴ مجوز شماره ..... وزیر جهاد کشاورزی به آقا/ خانم: .....  
فرزند:.....متولد:..... با شماره ملی: ..... دارای مدرک تحصیلی: ..... در رشته:  
..... با شماره نظام مهندسی کشاورزی:..... اجازه داده می شود مسئولیت فنی  
به ..... به شماره پروانه بهره برداری: .....  
آدرس:..... کد/صندوق پستی:..... را با رعایت مقررات و ضوابط  
مربوطه و شرایط مندرج در ظهر این پروانه به عهده گیرد.

سازمان نظام مهندسی کشاورزی  
ومنابع طبیعی ج.ا.

#### تعهدات:

- ۱) مسئول فنی علاوه بر رعایت قوانین و مقررات این دستورالعمل ملزم به رعایت ضوابط فنی و حرفه ای مربوطه می باشد.
- ۲) مسئول فنی بصورت تمام وقت فعالیت نموده و اجازه اشتغال در جای دیگر را ندارد.
- ۳) کنترل کیفی و کمی آزمایشات، تجهیزات و مواد شیمیایی و غیر شیمیایی طبق ضوابط وامضاء و مهرورنمودن آنها
- ۴) اعمال امور فنی و نظارت بر شرایط نگهداری نهاده ها، شکل ظاهری، کیفیت فیزیکی و تاریخ مصرف و نحوه تدارک و رعایت ضوابط مربوط به بسته بندی و ارسال نهاده ها
- ۵) جلوگیری از دخالت افراد غیر مجاز در امور فنی شرکت و پاسخگویی در ارتباط با اقدامات انجام شده مبتنی بر قوانین، مقررات ابلاغی
- ۶) استفاده از رپوش سفید با نصب آتیکت مشخصات
- ۷) همکاری با بازرسی نمایندگان جهاد کشاورزی و سازمان نظام مهندسی
- ۸) اعلام گزارش موارد مغایر با مقررات و قوانین ابلاغی واحد گیه پزشکی به وزارت جهاد کشاورزی و سازمان نظام مهندسی
- ۹) عدم حضور مسئول فنی در محل خدمت برای مدت فقط یک روز یا اخذ موافقت کتبی سازمان نظام مهندسی بدون معرفی جایگزین و برای بیش از یک روز با معرفی فرد جایگزین واجد شرایط مسئول فنی و موافقت سازمان نظام مهندسی بلامانع است.
- ۱۰) سقف مدت فعالیت مسئول فنی جایگزین سه ماه و فقط برای یک دوره قابل تمدید می باشد.
- ۱۱) نظارت بر جمع آوری اطلاعات و آمار مربوط به مشخصات کالا و ارائه خدمات، نحوه فعالیت شرکت و تهیه گزارش نوبه ایی و ارسال آمار کلی فعالیتهای شرکت از طریق الکترونیکی به سازمان نظام مهندسی
- ۱۲) شرکت در جلسات هماهنگی تشکیل شده از طرف وزارت جهاد کشاورزی و سازمان نظام مهندسی
- ۱۳) در صورت لغو پروانه مسئول فنی، واحد گیه پزشکی جهت تعیین تکلیف قانونی نسبت به معرفی فرد واجد شرایط جهت صدور پروانه مسئول فنی به سازمان نظام مهندسی اقدام مینماید. تا تعیین تکلیف نهایی و صدور پروانه، مسئول فنی جایگزین برای اداره شرکت منصوب و به کار گماشته خواهد شد .
- ۱۴) مسئول فنی موظف است در زمان دریافت پروانه اشتغال ، بیمه نامه مسئولیت حرفه ای خود را برای مدت اعتبار پروانه ارائه نماید.
- ۱۵) در صورتیکه مسئول فنی شرکت نخواهد به کار ادامه دهد یا بستی مراتب را یک ماه قبل به سازمان نظام مهندسی اعلام نماید و ظرف مدت یک ماه موسس شرکت مسئول فنی دیگری را معرفی نماید که پس از بررسی صلاحیت او پروانه صادر خواهد شد .

نام و نام خانوادگی / امضاء متعهد

# **بخش چهارم**

**شرح وظایف مسئولین فنی  
واحدهای گياهپزشکی**



## مسئول فنی کلینیک گیاهپزشکی

۱. نظارت و کنترل آزمایشگاهی تشخیص عوامل زیان آور و مفید گیاهی.
۲. نظارت و کنترل روشهای بازدید از مزارع، باغات، گلخانه ها، جنگلها و مراتع، انبارها، سیلوها و محلهای نگهداری محصولات و فرآورده های کشاورزی و تایید روشهای مناسب کنترل ( مهار ) عوامل زنده خسارتزای گیاهی با محوریت غیر شیمیائی و حمایت از دشمنان طبیعی این عوامل و رعایت مسائل زیست محیطی در قالب مدیریت تلفیقی آفات.
۳. مشاوره و ارائه توصیه های فنی و صدور نسخه گیاهپزشکی و هدایت و نظارت بر اجرای این توصیه ها.
۴. پیشنهاد روشهای جامع کنترل آفات، بیماریها و علفهای هرز.
۵. اعمال نظارتهای فنی و تائید پروسه تولید محصولات کشاورزی سالم.
۶. ارزیابی عملکرد برنامه های اجرائی کنترل آفات حوزه عمل و مشخص نمودن موانع و مشکلات مربوطه و ارائه راهکارهای مناسب برای رفع موانع و مشکلات اجرائی.
۷. اجرای آزمایشات کاربردی بمنظور بررسی کیفیت آفت کشها و نحوه کاربرد آنها.
۸. انتقال دانش و یافته های جدید گیاهپزشکی در قالب دستورالعمل های فنی و اجرائی سازمان حفظ نباتات و سازمان نظام مهندسی کشاورزی به بهره برداران.
۹. نظارت و کنترل بر تهیه شناسنامه گیاهپزشکی برای واحدهای بهره برداری.
۱۰. اظهارنظر فنی در زمینه انتخاب، کاربرد و نگهداری تجهیزات و ادوات گیاهپزشکی
۱۱. ثبت روزانه کلیه فعالیت های آزمایشگاه
۱۲. ارتباط مستمر با پرسنل آزمایشگاه در جهت رفع مشکلات فنی روزمره
۱۳. نظارت بر انجام فعالیت های جاری و وظایف پرسنل تحت سرپرستی.
۱۴. رعایت معیارها و موازین معتبر فنی در بررسیهای کارشناسی و همچنین در تدوین و تنظیم گزارش کارشناسی.
۱۵. رعایت شئون و اخلاق حرفه ای
۱۶. قبول مسئولیت کارشناسی فقط در محدوده صلاحیت مندرج در پروانه کارشناسی خود
۱۷. سرپرستی کلیه امور فنی آزمایشگاه

۱۸. کنترل و نظارت بر حسن اجرای ضوابط ، مقررات و تعرفه های مصوب قانونی وزارت جهاد کشاورزی
۱۹. کنترل عملکرد کیفی کارکنان فنی
۲۰. حضور تمام وقت در آزمایشگاه
۲۱. تنظیم گزارش های ماهانه و ادواری جهت ارسال به مراجع ذیربط و یا وارد کردن اطلاعات در بانک های اطلاعاتی، طبق فرم ها و دستورالعمل های تعیین شده از سوی نظام مهندسی.
۲۲. همکاری با بازرسان اعزامی سازمانهای حفظ نباتات و نظام مهندسی کشاورزی و در اختیار قرار دادن اطلاعات مورد نیاز در چهارچوب مقررات ابلاغی

### مسئول فنی شرکت دفع آفات نباتی و ضد عفونی:

۱. نظارت بر اجرای عملیات مبارزه با عوامل خسارتزای گیاهی و ضد عفونی محموله های کشاورزی مطابق ضوابط و مقررات و دستورالعمل های مربوطه.
۲. ثبت روزانه کلیه فعالیت های شرکت
۳. تایید گزارش عملکرد ماهیانه شرکت و تحویل به سازمان نظام مهندسی کشاورزی و مدیریت حفظ نباتات
۴. ارتباط مستمر با پرسنل واحد تولیدی در جهت رفع مشکلات فنی روزمره
۵. نظارت بر انجام فعالیت های جاری و وظایف پرسنل تحت سرپرستی.
۶. انجام وظایف ارجاعی در مهلت مقرر
۷. رعایت معیارها و موازین معتبر فنی در بررسیهای کارشناسی و همچنین در تدوین و تنظیم گزارش کارشناسی.
۸. رعایت شئون و اخلاق حرفه ای
۹. قبول مسئولیت کارشناسی فقط در محدوده صلاحیت مندرج در پروانه کارشناسی خود
۱۰. سرپرستی کلیه امور فنی واحد
۱۱. کنترل و نظارت بر حسن اجرای ضوابط ، مقررات و تعرفه های مصوب قانونی وزارت جهاد کشاورزی
۱۲. حضور تمام وقت در شرکت
۱۳. کنترل عملکرد کیفی کارکنان فنی
۱۴. تنظیم گزارش های ادواری و اتفاقی جهت مقام مافوق و دارنده پروانه بهره برداری طبق مقررات
۱۵. تنظیم گزارش های ماهانه و ادواری جهت ارسال به مراجع ذیربط و یا وارد کردن اطلاعات در بانک های اطلاعاتی، طبق فرم ها و دستورالعمل های تعیین شده از سوی نظام مهندسی و مدیریت حفظ نباتات

۱۶. همکاری با بازرسان اعزامی سازمانهای حفظ نباتات و نظام مهندسی کشاورزی و در اختیار قرار دادن اطلاعات مورد نیاز در چهارچوب مقررات ابلاغی

### مسئول فنی واحد تولید عوامل ماکروارگانیسم کنترل بیولوژیک آفات:

۱. نظارت و کنترل تولید عوامل کنترل بیولوژیک آفات مطابق مقررات، ضوابط و استانداردهای مربوطه
۲. ثبت روزانه کلیه فعالیت های واحد تولیدی
۳. تایید گزارش عملکرد ماهیانه واحد تولیدی و تحویل به سازمان نظام مهندسی کشاورزی
۴. بهره برداری بهینه از واحد تولیدی
۵. ارتباط مستمر با پرسنل واحد در جهت رفع مشکلات فنی روزمره
۶. نظارت بر انجام فعالیت های جاری و وظایف پرسنل تحت سرپرستی.
۷. انجام وظایف ارجاعی در مهلت مقرر
۸. حضور تمام وقت در واحد تولیدی
۹. رعایت معیارها و موازین معتبر فنی در بررسیهای کارشناسی و همچنین در تدوین و تنظیم گزارش کارشناسی.
۱۰. رعایت شئون و اخلاق حرفه ای
۱۱. قبول مسئولیت کارشناسی فقط در محدوده صلاحیت مندرج در پروانه کارشناسی خود
۱۲. سرپرستی کلیه امور فنی و اداری واحد
۱۳. کنترل و نظارت بر حسن اجرای ضوابط ، مقررات و تعرفه های مصوب قانونی وزارت جهاد کشاورزی
۱۴. کنترل عملکرد کیفی کارکنان فنی
۱۵. رشد فناوری و بکارگیری فنون و روشهای نوین
۱۶. تنظیم گزارش های ادواری و اتفاقی جهت مقام مافوق و دارنده پروانه بهره برداری طبق مقررات
۱۷. تنظیم گزارش های ماهانه و ادواری جهت ارسال به مراجع ذیربط و یا وارد کردن اطلاعات در بانک های اطلاعاتی، طبق فرمها و دستورالعمل های تعیین شده از سوی نظام مهندسی.
۱۸. همکاری با بازرسان اعزامی سازمانهای حفظ نباتات و نظام مهندسی کشاورزی و در اختیار قرار دادن اطلاعات مورد نیاز در چهارچوب مقررات ابلاغی

## مسئول فنی فروشندگی آفت کش های نباتی.

۱. نظارت بر تهیه و تدارک آفتکش های مجاز با توجه به نیاز منطقه و فروش آنها صرفاً بر اساس نسخه های گیاهپزشکی از مراجع مجاز با رعایت کلیه مقررات و دستورالعمل های مربوطه.
۲. نظارت بر رعایت کلیه موارد ایمنی و بهداشتی و مجهز شدن به سامانه ارتباطی و عضویت در شبکه ملی توزیع و فروش آفت کش ها.
۳. انجام وظایف ارجاعی در مهلت مقرر
۴. رعایت معیارها و موازین معتبر فنی در بررسیهای کارشناسی و همچنین در تدوین و تنظیم گزارش کارشناسی.
۵. رعایت شئون و اخلاق حرفه ای
۶. قبول مسئولیت کارشناسی فقط در محدوده صلاحیت مندرج در پروانه کارشناسی خود
۷. سرپرستی کلیه امور فنی واحد
۸. کنترل و نظارت بر حسن اجرای ضوابط ، مقررات و تعرفه های مصوب قانونی وزارت جهاد کشاورزی
۹. کنترل عملکرد کیفی کارکنان فنی
۱۰. حضور تمام وقت در فروشگاه
۱۱. تنظیم گزارش های ادواری و اتفاقی جهت مقام مافوق و دارنده پروانه بهره برداری طبق مقررات واحد
۱۲. تنظیم گزارش های ماهانه و ادواری جهت ارسال به مراجع ذیربط و یا وارد کردن اطلاعات در بانک های اطلاعاتی، طبق فرم ها و دستورالعمل های تعیین شده از سوی نظام مهندسی.
۱۳. همکاری با بازرسان اعزامی سازمانهای حفظ نباتات و نظام مهندسی کشاورزی و در اختیار قرار دادن اطلاعات مورد نیاز در چهارچوب مقررات ابلاغی
۱۴. ثبت فروش روزانه آفتکش ها، تنظیم و ارائه گزارش های ماهانه با مستندات مربوط به تامین ، تدارک و فروش آفتکش ها به سازمان نظام مهندسی .
۱۵. کنترل دقیق تاریخ انقضاء و صحت تولید سموم و آفت کشها

## مسئول فنی شرکت توزیع :

۱. رعایت کلیه موارد ایمنی و بهداشتی و مجهز شدن به سامانه ارتباطی و عضویت در شبکه ملی توزیع و فروش آفتکشها
۲. نظارت و کنترل توزیع سموم و آفتکشها در سطح کشور
۳. نظارت بر واردات، تهیه و تولید آفتکش های مجاز جهت توزیع در کشور

۴. ارتباط مستمر با پرسنل واحد تولیدی در جهت رفع مشکلات فنی روزمره
۵. نظارت بر انجام فعالیت‌های جاری و وظایف پرسنل تحت سرپرستی.
۶. سازماندهی و حفظ اسناد و مدارک فنی
۷. انجام وظایف ارجاعی در مهلت مقرر
۸. حضور تمام وقت در شرکت
۹. رعایت معیارها و موازین معتبر مفنی در بررسیهای کارشناسی و همچنین در تدوین و تنظیم گزارش کارشناسی.
۱۰. رعایت شئون و اخلاق حرفه‌ای
۱۱. قبول مسئولیت کارشناسی فقط در محدوده صلاحیت مندرج در پروانه کارشناسی خود
۱۲. سرپرستی کلیه امور فنی واحد
۱۳. کنترل و نظارت بر حسن اجرای ضوابط، مقررات و تعرفه‌های مصوب قانونی وزارت جهاد کشاورزی
۱۴. کنترل عملکرد کیفی کارکنان فنی
۱۵. تنظیم گزارش‌های ادواری و اتفاقی جهت مقام مافوق و دارنده پروانه بهره‌برداری طبق مقررات
۱۶. تنظیم گزارش‌های ماهانه و ادواری جهت ارسال به مراجع ذیربط و یا وارد کردن اطلاعات در بانک‌های اطلاعاتی، طبق فرم‌ها و دستورالعمل‌های تعیین شده از سوی نظام مهندسی.
۱۷. همکاری با بازرسان اعزامی سازمان نظام مهندسی و در اختیار قرار دادن اطلاعات مورد نیاز در چهارچوب مقررات ابلاغی

**پیوستها**

**ضوابط فنی، امکانات و تجهیزات  
واحدهای گیاهپزشکی**

## پیوست شماره ۱

### لیست و ابزار و تجهیزات کلینک های گیاهپزشکی

- ۱- یخچال مناسب
  - ۲- بیتوکولار
  - ۳- میکروسکوپ
  - ۴- تورحشره گیری
  - ۵- لوپ
  - ۶- کادر تعیین تراکم و ادوات و لوازم مورد نیاز شبکه های مراقبت مانند (تله، فرمول لوپ، ارتفاع سنخ، دمانج و...)
  - ۷- شیشه ی کشنده
  - ۸- سوزن اناله ۰/۱ ، ۰/۲ و ۰/۵ حشرات
  - ۹- کامپیوتر مناسب
  - ۱۰- شیشه آلات آزمایشگاهی در حد نیاز
  - ۱۱- شیشه ساعتی ، پتری دیش، لام و لامل
  - ۱۲- امتیاز تلفن حداقل یک خط
  - ۱۳- موارد مورد نیاز کشت آزمایشگاهی
  - ۱۴- شیشه های نگهداری نمونه
  - ۱۵- چراغ الکلی
  - ۱۶- سند تشریح
  - ۱۷- میز یا سکوی آزمایشگاهی
- فهرست تکمیلی اقلام و لوازم و امکانات مورد نیاز این بخش، متناسب با نوع پروژه (تحقیقاتی ، آموزشی، اجرایی و ..) توسط سازمان حفظ نباتات تهیه و در اختیار سازمان نظام مهندسی جهت ابلاغ به آزمایشگاه ها اعلام خواهد شد.

پیوست شماره ۲

لیست ابزار و تجهیزات ضروری و ایمنی برای انجام ضد عفونی باز گاز متیل بروماید و فسفین

ردیف	نام ابزار / تجهیزات	مشخصات
۱	پوشش پلاستیکی	این ورقه ها باید از لایه های پلی اتیلن با تراکم پایین یا ضخامت حداقل GSM ۴۰۰، چندلایه و نفوذپذیری کمتر از ۰۰۲ گرم در متر مربع در روز برای متیل بروماید ساخته شده باشند. ۱ هر متر مربع از پوشش حداقل ۴۰۰ گرم وزن داشته باشد
۲	ترازوی مسطح با ظرفیت ۵۰-۱۰۰۰ کیلوگرم	ترازوی دیجیتالی با ظرفیت ۵۰-۱۸۰ و با حساسیت ۰/۰
۳	نشت یاب گاز متیل بروماید و دتکتور هالوژنه	با دامنه ردیابی از ppm -۴۰۰ دتکتور نشت هالوژن باید شامل یک مخزن سوخت، یک شیر برای تنظیم جریان سوخت یک فتیله (شعله) و یک صفحه با مخروط مسی برای نشان دادن تغییر رنگ شعله در تماس با مس باشد.
۴	دستگاه تبخیر کننده گاز متیل بروماید	دستگاه تبخیر کننده شامل یک سیلندر استیل ضد رنگ است که داخل آن یک لوله مسی تاییده شده برای عبور گاز وجود دارد و دارای یک دماسنج برای نشان دادن دمای داخل دستگاه باشد.
۵	تجهیزات مونیتورینگ گاز فسفین دیجیتال	
۶	تجهیزات تست فشار فشارسنج لوله ای U شکل یا گیج فشار	برای خواندن ۰-۲۵۰ پاسکال با تقسیمات ۲۵ پاسکالی
۷	کمپرسور هوا (جاروبرقی بزرگ)	از نوع پرتابل و برای بالابردن فشار تا ۲۵۰ پاسکال
۸	زمان سنج (کرونومتر)	۰-۶۰ درجه سانتی گراد با تقسیمات ۱ درجه سانتی گراد، کالیبره شده



ردیف	نام ابزار / تجهیزات	مشخصات
۹	دماسنج از نوع ترموالکترونیک	۵۰-۰ درجه سانتیگراد با تقسیمات ۱ درجه سانتیگرادی، کالیبره شده
۱۰	پنکه برای سیرکولاسیون گاز	فن مجوزی با توان حداقل ۷۰ متر مکعب در دقیقه
۱۱	ماسک ضدگاز (تنفسی) مجهز به فیلتر فیلیتین و متیل بروماید	ماسک تمام صورت با دید کامل و مقاوم به مواد شیمیایی
۱۲	دستگاه تنفس خودبخودی مجهز به کپسول اکسیژن	ماسک تمام صورت
۱۳	کیسه های شنی برای درزگیری	کیسه های شنی ساخته شده از کرباس هایی و عرض ۱۵ سانتیمتر که تنها ۷۵-۶۵ درصد آنها با شن پر شده باشد که روی کف خوابانده شوند.
۱۴	ماشین حساب	از نوع جیبی
۱۵	نوار اندازه گیری (متر)	بطول ۲۵ متر از نوع رونی
۱۶	لوله های پلاستیکی تقویت شده توزیع گاز	شینگ های نایلونی قابل انعطاف با قطر داخلی ۶ میلیمتر و قطر خارجی ۱۲ میلیمتر به ضخامت ۳ میلیمتر
۱۷	تیوب های نمونه برداری گاز	خطوط نمونه برداری از نوع نایلونی
۱۸	اتصالات (سه راهی، چهارراهی و اتصال شیلنگ، کپسول گاز)	
۱۹	نوار چسب/دردگیر	نوار PVC به عرض ۵ سانتیمتر
۲۰	تیوب های دتکتور گاز با پمپ	تیوب های دتکتور گاز متیل بروماید با یک پمپ گاز
۲۱	دستکش برزنتی	و دستکش چرمی برای گاز یا متیل بروماید
۲۲	جعبه ابزار	انبردست، آچار فرانسه، پیچ گوشتی و...

ردیف	نام ابزار / تجهیزات	مشخصات
۲۳	جعبه کمک های اولیه	
۲۴	درزگیر چسبی (چسب مانع PVC و بومی نقاشی سموچک و بزرگ	
۲۵	طناب های پلاستیکی ۱ برای نگهداشتن پوشش پلاستیکی در فضای آزاد	
۲۶	دستگاه مه پاش برای انجام سمپاش محیط انبار پس از انجام فرمیگاسیون در زیر چادر و ضدعفونی انبارهای خاکی	
۲۷	رطوبت سنج	
۲۸	مواد مورد نیاز برای ضدعفونی بغیر از متیل بروماید از قبیل باگ لانکت ، استریپ و غیره	

پیوست شماره ۳

لیست ابزار و تجهیزات ضروری و ایمنی برای انجام عملیات دفع آفات در باغات و مزارع

ردیف	نام ابزار / تجهیزات	مشخصات
۱	سمپاش فرمونی یکصدلیتری سمپاش (رتبه ای موتوری)	بهمراه لوازم جانبی و متناسب با تعداد اکیپ های سمپاشی
۲	سمپاش توربینی	بهمراه لوازم جانبی و متناسب با تعداد اکیپ های سمپاشی
۳	سمپاش اتومایزر موتوری پستی	بهمراه لوازم جانبی و متناسب با تعداد اکیپ های سمپاشی
۴	سمپاش مناسب برای مبارزه با علفهای هرز	از جمله سمپاش های پشت تراکتوری بوم دار
۵	انواع علائم خطر	به مقدار کافی برای نصب در محل های سمپاشی
۶	وسایل و ابزار ایمنی	ماسک - کلاه - دستکش - چکمه - عینک - لباس - غیرقابل نفوذ سراسری
۷	وسایل کمکهای اولیه و کپسول اکسیژن	به مقدار کافی
۸	نمونه بر حسب افشکهای مصرفی	درشت و خوانا - بهمراه پادزهرهای لازم
۹	تانکر کوچک آب	بمقدار کافی برای سستشو در صورت بروز حادثه های سمپاشی

## پیوست شماره ۴

### مشخصات و شرایط انبار و دفاتر شرکتهای دفع آفات نباتی و ضدعفونی

دفاتر شرکتهای دفع آفات نباتی و ضدعفونی می بایست مالکیت یا اجاره نامه رسمی معتبر داشته باشند.

#### الف - انبار سم

- ۱- انبار سم نباید داخل ساختمان مسکونی باشد.
- ۲- انبار سم باید جدا از محل نگهداری هر نوع مواد دیگر خصوصا مواد غذایی باشد.
- ۳- انبار سم باید با توجه به شرایط آب و هوایی منطقه سقف بوده و دیوارهای آن نیز عایق باشد.
- ۴- انبار سم باید با توجه به شرایط آب و هوایی منطقه سلف بوده و دیوارهای آن نیز عایق باشد.
- ۵- کف انبار باید صاف قابل شستشو و نفوذ ناپذیر باشد.
- ۶- مورد انبار کافی بوده و معرض تایش مستقیم نور خورشید نباشد.
- ۷- انبار سم باید متناسب با نوع مقدار و سمیت آفت کشها و شرایط نگهداری آنها تقسیم بندی و آفتکشها در قفسه های مناسب چیده شود.
- ۸- انبار سم باید خشک و خشک و قابل تهویه باشد.
- ۹- درجه حرارت انبار حداقل ۵-۳ و حداکثر ۳۲-۳۰ باشد و یا دماسنج کنترل شود.
- ۱۰- رطوبت انبار باید زیر ۴۰ درصد باشد.
- ۱۱- درب انبار سم باید دارای قفل بوده و روی آن علامت خطر مناسب با نایلونی برای آگاهی دادن و رعایت احتیاط نصب شود.
- ۱۲- در صورت نگهداری آفت کشهای قابل احتراق در انبار تامین لوازم آتش نشانی مناسب با مقدار سم و حجم انبار ضروری است.
- ۱۳- وسایل مخصوص آماده کرد سم ، مثل سطل سم و بهم زن و همچنین سمپاش ها باید سالم و بدون عیب بوده و در انبار سم یا محل مخلوط قفل دار دیگری نگهداری شود و هیچگونه استفاده دیگر از آن بعمل نیاید.
- ۱۴- داشتن آمار میزان آفتکشها ، نوع آفتکشها ، تاریخ انقضاء آفتکشها و تاریخ ورود آنها به انبار و نمونه ای از برجسب آفتکشها ضروری است.

۱۵- ورود و خروج هر قلم سم باید با نظارت مسئول انبار انجام گیرد و در دفاتر مربوطه ثبت گردد.

#### ب: وسایل حفاظتی

۱- داشتن علائم خطر بمقدار کافی برای جلب توجه اشخاص متناسب با نوع سم جهت نصب در اماکن و مزارع و باغات سمپاشی شده

۲- داشتن وسایل و مواد کمکهای اولیه و پادزهر به میزان کافی، و مطابق بر حسب آفتکشهای موجود در محل

۳- داشتن وسایل ایمنی شامل لباس کار مناسب و غیرقابل نفوذ سراسری - دستکش - چکمه بلند - کلاه و عینک ماسک مخصوص و بدون نقص مناسب کار

۴- داشتن وسایل لازم جهت مشخص نمودن تجمع گاز سمی (مثل چراغ) یا صفحات مشخص کننده و غیره

۵- قوطیها و شیشه های خالی شده از سم باید به طریقی منهدم شوند که امکان استفاده مجدد از آنها وجود نداشته باشد ریختن این قبیل وسایل در زباله ممنوع است و مسئولین شرکت ها باید ملزم به رعایت آن گردند.

۶- محل کار باید مجهز به آب سالم و دستشویی و صابون و سایر مواد پاک کننده باشد.

۷- کارگران سمپاش باید دارای کارت بهداشتی با تاریخ معتبر بوده و با توجه به مخاطرات ناشی از آفتکشها از ظر بیماریهای ناشی از کار با آفتکشها نیز جداگانه و هر ۶ ماه یکبار معاینات کلینیکی و پاراکلینیکی شوند.

### ضوابط فعالیت شرکتها و موسسات خصوصی دفع آفات نباتی و ضدعفونی

- ۱- با توجه به اجرای برنامه پروتکل مونترل و نحوه تخصیص متیل بروماید، کلیه عملیات ضدعفونی با گاز متیل بروماید لازمست به اطلاع قبلی مدیریت حفظ نباتات استان باشد.
- ۲- تایید گواهی انجام عملیات ضدعفونی با گاز متیل بروماید از مدیریت حفظ نباتات استان (محل انجام عملیات) ضروری می باشد.
- ۳- دریافت گاز متیل بروماید از استان مبدا برای انجام عملیات ضدعفونی براساس دستورالعمل توزیع گاز متیل بروماید
- ۴- خودداری از مصرف غیرضروری گاز متیل بروماید برای انجام عملیات ضدعفونی محصولات کشاورزی انباری و استفاده از جایگزین های معرفی شده از سوی سازمان حفظ نباتات
- ۵- در صورت ضرورت مصرف گاز متیل بروماید برای انجام عملیات ضدعفونی محصولات کشاورزی انباری بایستی با هماهنگی سازمان حفظ نباتات و براساس ضوابط شرایط ابلاغی سازمان حفظ نباتات انجام گردد.
- ۶- خودداری از مصرف فسفین به شکل قرص و استفاده از فرمولاسیون مجاز آنها نظیر (بک، بلانکت، پلیت، استریپ و ...) در ضدعفونی محصولات کشاورزی صادراتی و انباری
- ۷- مصرف گاز متیل بروماید برای انجام عملیات ضدعفونی محصولات کشاورزی صادراتی صرفا در فاصله ۲۱ روز تا انجام صادرات و اعلام کتبی مشخصات ضدعفونی انجام شده به استان صادر کننده گواهی بهداشت نباتی و ضمیمه نمودن برگ دوم گواهی صادره به گزارش ماهیانه شرکت.
- ۸- انجام عملیات ضدعفونی محصولات کشاورزی وارداتی، صادراتی و ترانزیتی و همچنین در مصرف گاز متیل بروماید هماهنگی کامل با مدیریت حفظ نباتات استان جهت اعمال نظارتهای فنی ضروری است و گزارش عملیات انجام شده می بایست بמוانع و بطور مستمر به مدیریت حفظ نباتات و سازمان نظام مهندسی کشاورزی گزارش گردد.
- ۹- مصرف گاز متیل بروماید برای انجام عملیات ضدعفونی خاک از ابتدای سال ۲۰۱۵ بطور کلی ممنوع می باشد.
- ۱۰- اجرای عملیات مبارزه با آفات عمومی و قرنطینه ای مستلزم هماهنگی قبلی با سازمان حفظ نباتات می باشد.
- ۱۱- اجرای عملیات سمپاشی هوایی مستلزم هماهنگی قبلی با سازمان حفظ نباتات می باشد.

۱۲- رعایت دقیق موارد فوق الذکر برای ادامه فعالیت شرکت الزامی بوده و در صورت هرگونه قصور و یا تخلف مطابق مقررات رفتار خواهد شد.

پیوست شماره ۶

تجهیزات عمومی مورد نیاز در انسکتاریوم ها جهت صدور پروانه بهره برداری

ردیف	تجهیزات	حداقل تعداد لازم	توضیحات
۱	انکوباتور	۱	ظرفیت براساس مقدار تولید
۲	سردخانه	۱	ظرفیت براساس مقدار تولید
۳	بینوکولر	۱	
۴	استریومیکروسکوپ	۱	
۵	رطوبت ساز	۱	اندازه براساس ظرفیت تولید
۶	رطوبت سنج	۱	
۷	دماسنج ماکزیمم مینیمم	۱	
۸	هیتر مغناطیسی	۱	
۹	یخچال	۱	
۱۰	فریزر	۱	
۱۱	کولر گازی	-	تعداد براساس ظرفیت تولید و شرایط محیطی
۱۲	فن تهویه	-	تعداد براساس ظرفیت تولید و شرایط انسکتاریوم
۱۳	بخاری	-	تعداد براساس ظرفیت تولید و شرایط محیطی
۱۴	اسپراتور	۱	
۱۵	سمپاش پستی	۱	
۱۶	اون	۱	
۱۷	هود	۱	
۱۸	مانومتر دی اکسید کربن	۱	
۱۹	کپسول دی اکسید کربن	۱	
۲۰	پنکه رومیزی	۱	
۲۱	جاروبرقی	۱	
۲۲	میز کار	-	برحسب نیاز
۲۳	صندلی	-	برحسب نیاز
۲۴	انواع ظروف و نوازم آزمایشگاهی	-	براساس نوع عامل
ردیف	تجهیزات	حداقل تعداد لازم	توضیحات



	۱	ترازوی دیجیتال	۲۵
	۱	مخزن برقی	۲۶
	۱	اسباب برقی	۲۷
	۱	جنراتور برق	۲۸
	۱	دسیکاتور	۲۹
	۱	اتوکلاو	۳۰
	۱	جراغ الکلی	۳۱
	۱	کلن بزرگ	۳۲
برحسب نیاز		دستگاه تقطیر	۳۳
	۱	تور حشره گیری	۳۴
	۱	ماسک منوردار	۳۵
	۱	ماشین منگنه	۳۶
	۱	خط تلفن	۳۷
	۱	دستگاه فکس	۳۸
	۱	کامپیوتر و لوازم جانبی	۳۹
تعداد براساس ظرفیت و نوع عامل تولیدی		قفسه آهنی گالوانیزه	۴۰
	۱	ست تشریح	۴۱
به تعداد لازم	-	ماسک فیلتردار ساده	۴۲
به تعداد لازم	-	انواع سوزن تشریح	۴۳
تعداد براساس ظرفیت و نوع عامل تولیدی	-	کابین پرورش	۴۴
تعداد براساس ظرفیت و نوع عامل تولیدی	-	ظروف پرورش	۴۵
تعداد براساس ظرفیت و نوع عامل تولیدی	-	کاور	۴۶
تعداد براساس ظرفیت و نوع عامل تولیدی	-	قاب کاور	۴۷
برحسب نیاز	-	زرمیناتور	۴۸

#### پیوست شماره ۷

#### تجهیزات عمومی و ضوابط و مقررات شرکتهای توزیع سراسری آفتکش های نباتی

۱- تعداد ۳ کامیون، کامیونت و وانت معمولی و لیفتراک های غیردودزا متناسب با حجم و نوع عملیات

- ۲- شرکتهای توزیع آفت کش ها موظف به درج شماره پروانه، کد فعالیت و رعایت رنگ و سایر مندرجات مورد نظر در کامیون و ... می باشد.
- ۳- پرسنل شاغل در انبار به تعداد لازم
- ۴- انبار باید دارای سیستم گرمایش و سرمایش مناسب رطوبت سنج و دماسنج کافی با توجه به شرایط آب هوایی منطقه و امکان ثبت دستی در فرم مخصوص نصب شده یا ثبت الکترونیک دما و رطوبت در طول زمان باشد.
- ۵- انبار باید امکانات نگهداری و جایجایی مناسب شامل قفسه بندی ، پالتهای مناسب بوده و چیدمان و فضا برای نظافت و حرکت و جایجایی میسر باشد.
- ۶- سیستم ایمنی انبار باید دارای امکان اعلام و اطفای حریق بوده و در اماکن مناسب علائم هشدار دهنده مناسب نصب شده باشد.
- ۷- نگهداری کالاها و آفت کش برابر ضوابط و استاندارد
- ۸- امکان کنترل دقیق ورود و خروج کالا
- ۹- وجود فضای مناسب برای تفکیک محموله های سفارش شده به نحویکه امکان اختلاط محموله ها وجود نداشته باشد.
- ۱۰- وجود فضای مجزا و دارای حفاظ برای آفت کشهای غیرقابل توزیع از قبیل آفتکشهای تاریخ گذشته و ضایعات
- ۱۱- دفتر کار و امکانات اداری و دفتری مناسب جهت ثبت اطلاعات خرید، فروش، موجودی ، انقضاء عودت یا امکان درج شماره سری ساخت، تاریخ انقضاء و امکانات آموزش و اطلاع رسانی.
- ۱۲- تجهیز انبار به نرم افزار انبارداری و فروش
- ۱۳- رعایت مقررات آیین نامه ای حمل و نقل مواد خطرناک
- ۱۴- ارائه نمایندگی عاملیت پخش محصولات واحد های تولید کننده و یا وارد کننده نهاده های کشاورزی در کشور برای راه اندازی واحد مورد درخواست. ( حداقل ۳ واحد تولیدی و یا شرکت وارد کننده)
- ۱۵- کרוکی محل انبار شرکت توزیع مهمور به مهر شرکت.
- ۱۶- عضویت در سامانه معاملات آنلاین شبکه ملی توزیع و فروش آفت کش های کشاورزی

- ۱۷- ایجاد شعبه و یا نمایندگی فعال با رعایت کلیه مقررات این بند و دستورالعملهای مربوط به توزیع نهاده ها در حداقل یک سوم استانهای کشور.
- ۱۸- شعب و یا نمایندگیهای شرکتیهای توزیع در استانها پس از تامین شرایط و ضوابط این دستورالعمل پروانه خود را از سازمان نظام مهندسی کشور دریافت مینمایند.
- ۱۹- تصویر پروانه شعبه و یا نمایندگی جهت نظارت به سازمان نظام مهندسی ارسال میگردد.
- ۲۰- شرکتیهای توزیع سراسری مجاز به تأمین نهاده های کشاورزی صرفا از شرکتیهای تولیدی و وارداتی مجاز در کشور میباشند.
- ۲۱- شرکتیهای تولیدی و وارداتی نهاده های کشاورزی، مجاز به عرضه و فروش محصولات خود صرفا به شعب، نمایندگیها و فروشندگیهای توزیع و عرضه نهاده های کشاورزی می باشند.
- ۲۲- شعب، نمایندگیها و یا فروشندگیهای نهاده های کشاورزی مجاز به خرید مستقیم از غیر از شرکت های توزیع نمی باشند.
- ۲۳- شرکتیهای توزیع فقط مجاز به توزیع نهاده در بین فروشندگیهای مجازی میباشند که دارای مجوز از سازمان نظام مهندسی باشند.
- ۲۴- تصویر سند مالکیت برابر اصل و اجاره نامه رسمی کامیون، کامیونست و وانت معمولی، ( با حداقل اعتبار دو سال).
- ۲۵- خودروهای حمل آفت کشتهای نباتی میبایست دارای پوشش غیر قابل نفوذ حرارت مطابق با ضوابط و معیار های مندرج در این دستورالعمل می باشند.

### **ضوابط و مقررات انبارهای آفت کش های نباتی شرکتیهای توزیع**

#### **۱- موقعیت انبار:**

##### **۱-۱- موقعیت و شرایط محل احداث انبار بزرگ:**

الف) محل احداث انبار آفتکشها باید در مکان هایی انتخاب شوند که با اماکن مسکونی و عمومی مجاور نباشند.

ب) انبارها در شهرک های صنعتی می بایست در زون شیمیایی احداث شوند.

ج) احداث انبار نباید در زمین هایی که در مسیر سیلاب قرار گرفته و یا به منظور استحصال آب مورد استفاده قرار می گیرند، انجام گیرد.

د) سالن های انبار باید جهت بارگیری و حمل و نقل وسایل نقلیه با فواصل حداقل ۱۰ متر از یکدیگر بنا شوند.

ه) حداقل فاصله انبارهای آفتکشها از تاسیسات، مناطق مسکونی، رودخانه ها و... می بایست تابع مقررات سازمان محیط زیست باشد.

#### ۱-۲- موقیعت و شرایط انبار کوچک:

الف) محل احداث انبار آفتکشها کوچک باید در مکان هایی انتخاب شوند که فاصله آن از تاسیسات، مناطق مسکونی و عمومی تابع مقررات سازمان محیط زیست (استان) باشد.

ب) دریافت مجوز توسط متقاضی از مراجع ذیصلاح برای گواهی ایمنی و خدمات آتش نشانی و بهداشت برابر استانداردهای ایمنی و آتش نشانی و محیط زیستی و تحویل آن به دبیر خانه صدور مجوز در سازمان نظام مهندسی الزامی است. مسئولیت عدم هماهنگی با مراجع ذیصلاح بعهد متقاضی است.

ج) احداث انبار کوچک نباید در زمین هایی که در مسیر سیلاب قرار گرفته و یا به منظور استحصال آب مورد استفاده قرار می گیرند، انجام گیرد.

#### ۲- مصالح ساختمانی:

در ساخت انبار از بکاربردن مصالح قابل اشتعال و یا مصالحی که در گسترش آتش سوزی تاثیرگذار هستند، خودداری شود.

الف) بتون، آجر فشرده و بلوک های سیمانی بهترین مصالحی هستند که می توانند در برابر آتش مقاومت نمایند.

ب) برای عایق بندی ساختمان انبار نباید از مواد قابل اشتعال و محترقه مانند صفحات فایبرگلاس یا پشم شیشه استفاده کرد.

ج) کف انبار جهت سهولت در نظافت باید دارای سطحی نفوذناپذیر و کاملاً مسطح باشد.

د) کابل های الکتریکی و لوله های خرطومی می بایست از داخل پوشش مقاوم به حرارت و کانال های مناسب عبور داده شوند.

ی) نصب سیستم اعلام خودکار حریق و سیستم آبیاش در انبار نگهداری مواد اولیه و آفتکشها ضروری است.

ه) در صورت عدم وجود سیستم های آبیاش یا کف، تعبیه حوضچه یا استخر نگهداری آب با گنجایش لازم برای مقابله با آتش سوزی احتمالی الزامی می باشد.

و) ایجاد استخر آبیگر برای انبارهای سم الزامی می باشد. آب های آلوده و پساب انبار نباید با آب های زیرزمینی و یا سیستم فاضلاب عمومی منطقه اختلاط یابد. آب و پساب آلوده می بایست از طریق فاضلاب سطحی به محوطه ای با ساختمان بتنی جهت انجام عملیات تصفیه شیمیایی ختم شود. گنجایش استخر به میزان آب و مواد ضدحریق و ظرفیت سموم مایع انبار احداث می گردد.

### ۳- تهویه:

تهویه دما و رطوبت در محل انبار باعث ایجاد شرایط مطلوب جهت نگهداری آفتکشها می شود. لذا با توجه به شکل زیر می توان نسبت به ایجاد جریان طبیعی هوا اقدام نمود.

الف) دریچه های تهویه در قسمت بالا و پایین دیوار سالن (نزدیک سقف و کف) قرار داده شوند.

ب) دریچه های زیرین باید بالاتر از جدول کشی اطراف سالن قرار گیرند.

ج) دریچه ها به منظور جلوگیری از ورود پرندگان و حشرات موذی باید به خوبی محافظت شوند (مثلا از طریق تورکشی).

### ۴- دما و رطوبت:

درجه حرارت انبار باید با دماسنج کنترل شود دمای مناسب انبار باید در محدوده دمای ۲۰-۳۰

درجه سانتیگراد باشد و رطوبت انبار باید زیر ۴۰ درصد نگهداشته شود.

### ۵- سیستم گرمایشی:

الف) بهتر است برای سیستم گرمایشی از بخار و یا آب گرم استفاده شود و حتما منبع گرما خارج از محیط انبار تعبیه شود.

ب) رادیاتورهای آب گرم و یا کانال های بخار باید به نحوی قرار بگیرند که کالاهای انبارشده، به طور مستقیم با آنها در تماس نباشند.

تبصره: استفاده از منابع حرارتی قابل حمل نفتی و گازی و وسایل گرمایی شعله آزاد در داخل انبار به دلیل احتمال وقوع آتش سوزی ممنوع می باشد.

### ۶- سیستم روشنایی:

الف) به منظور استفاده از نور طبیعی در ساعات روز می بایستی دریچه های روشنایی مناسب در سقف تعبیه گردد.

ب) در صورت استفاده از سیستم روشنایی مصنوعی در انبار بهتر است از طریق مسیر هوایی سیم کشی شود و حداقل یک متر بالاتر از قسمت فوقانی کالاهای انبارشده قرار گیرد

### ۷- پنجره ها:

در صورتی که انبار به انواع تجهیزات تهویه و روشنایی مجهز می باشد، بهتر است که هیچگونه پنجره ای در انبار نصب نگردد. در صورت لزوم، پنجره ها را باید در ارتفاع مناسب و در سایه تعبیه نمود و برای جلوگیری از ورود پرندگان و جوندگان و ... مسدود نمود.

#### ۸- درهای خروج اضطراری:

توصیه می شود به غیر از درهای اصلی جهت موارد خاص، درهای خروج اضطراری به فاصله ۳۰ متر از یکدیگر داخل سالن ها تعبیه شوند و جهت خروج اضطراری به آسانی از داخل به بیرون باز شوند.

#### ۹- نگهداری (تفکیک و جداسازی) محصولات:

الف) تفکیک به منظور ایمنی و سهولت دسترسی به آفتکشها صورت میگیرد.  
ب) جداسازی بمنظور جدا کردن سموم علف کش از سایر آفتکشها صورت میگیرد.

#### ۱۰- نگهداری کالا در محیط بسته:

بر دو نوع بلوک بندی و قفسه بندی است که استفاده از سیستم قفسه بندی به جهت مزایای بیشتر توصیه می شود.  
الف) بلوک بندی: به دلیل پیشگیری از ایجاد مشکلات به هنگام خاموش کردن آتش در این سیستم، موارد ذیل توصیه می شود:

(۱) طول، عرض و ارتفاع بلوک ها به ترتیب به ۸، ۲ و ۴ پالت محدود گردد.

(۲) چیدمان محصولات به گونه ای باشد که فشردگی نداشته باشد و امکان دسترسی آسان جهت حمل و نقل و جابجایی آفتکشها امکانپذیر باشد.

(۳) مکان قرارگرفتن بلوک ها نشانه گذاری و شماره هر بلوک در کف انبار مشخص شود.

ب) قفسه بندی: در این روش از فضا و ارتفاع انبار به نحو مناسبتری استفاده می شود و استفاده از لیفتراک های مخصوص برای چیدن بار ضروری است. در ذیل به مزایای این سیستم اشاره می شود:

(۱) پایداری و دوام بیشتر بار به دلیل آسیب دیدگی کمتر لایه های زیرین

(۲) کنترل بهتر انبار و سهولت در چیدن بسته ها

(۳) دسترسی بهتر به پالت مورد نظر

(۴) موثر بودن سیستم آبیاش نصب شده و امکان نصب آن در میان قفسه ها

#### ۱۱- بهداشت و ایمنی فردی:

مطابق با قانون طب کار از وزارت کار و امور اجتماعی می باشد

الف) تعبیه سیستم بهداشتی و استحمام و جعبه کمک های اولیه در محیط انبار الزامی است.

ب) استفاده از دستکش های غیرقابل نفوذ مقاوم در برابر مواد شیمیایی (ضد اسید) و حلالها، چکمه های لاستیکی، پیش بند پلاستیکی، عینک یا ماسک صورت و ماسک دهان توصیه می شود..

#### ۱۲- جمع آوری و دفع ضایعات:

الف) مواد پودری گرانوله با استفاده از جاروبرقی صنعتی دوفیلتره جمع آوری شود و در صورت استفاده از جارو و بیلچه با پخش شن مرطوب روی مواد ریخته شده، گردو غبار کاهش می یابد.

ب) در صورتیکه ماده نشئی مایع باشد بهتر است با پخش مواد جاذب رطوبت نظیر شن و ماسه یا سایر مواد جاذب رطوبت از جریان آن جلوگیری شود. سپس با مقدار اندکی آب شستشو یابد.

ج) بهتر است تجهیزات ذیل را جهت مواقع اضطراری در یک پالت یا گاری مناسب تهیه و نگهداری نمود.

یک بشکه محتوی شن و ماسه یا سایر مواد جاذب رطوبت، پنج کیسه پلاستیکی بزرگ و مستحکم، جارو، بیلچه و زمین شوی لاستیکی، دو عدد بشکه با درپوش مناسب و کیسه های حاوی شن و ماسه جهت ایجاد مانع در مواقع ضروری

د) امحاء پسماند ضایعات مواد شیمیایی باید تحت نظارت مراجع ذی صلاح و با مشورت و هماهنگی کارشناسان مربوطه صورت گیرد

ه) ظروف آفتکشها نباید مجددا مورد استفاده قرار گیرد. به منظور پیشگیری از استفاده مجدد و غیرمجاز از ظروف آفتکشها، این ظروف باید قبل از دفع کاملا تخلیه، آبکشی و سپس مچاله و سوراخ گردند.

#### ۱۳) سایر موارد ایمنی:

الف) باید امور اداری و سایر فعالیت های غیر از انبارداری باید خارج از محیط سالن انبار انجام گیرد و دفاتر آنها دور از سالن بنا گردند.

ب) اطلاعات مربوط به محصولات شیمیایی (PDS) و برچسب های مختلف مانند علامت های خطر و هشدار دهنده در دسترس قرار گیرند.

#### ضوابط و مقررات حمل و نقل آفت کشهای نباتی

##### ۱- وسیله حمل و نقل:

الف) وسیله نقلیه از جمله کامیون، کامیونت و وانت معمولی، متناسب با حجم و نوع بسته بندی کالا

تبصره: شرکت های توزیع آفتکشها موظف به درج شماره پروانه، کدفعالیت و رعایت رنگ در وسیله نقلیه می باشند.

ب) اطلاعات زیر باید بصورت خوانا بر روی وسیله نقلیه درج گردد:

۱- نام شرکت یا موسسه

۲- ظرفیت و وزن خالی وسیله نقلیه

۳- حداکثر وزن وسیله نقلیه به همراه محموله

۴- تاریخ و مدت اعتبار بازرسی

۵- شماره ثبت وسیله نقلیه

۶- شماره سریال اعلام شده توسط شرکت تولیدکننده وسیله نقلیه

ج) ساختار و مشخصات فنی و ظاهری خودرو مناسب با حمل کالای مورد نظر باشد.

چ) وضعیت وسیله نقلیه از نظر معاینه فنی بر طبق ضوابط راهنمایی و رانندگی جمهوری اسلامی ایران باشد.

ح) کابین راننده از قسمت حمل کننده جدا و محافظت شده باشد تا راننده از تاثیر احتمالی دود و گرد و غبار ناشی از سوانح احتمالی در امان بماند.

خ) وسیله نقلیه باید در سطح قائم عقب دارای علائم هشدار و خطر و به شکل مثلث نارنجی رنگ به طول قاعده ۴۰ سانتی متر و ارتفاع ۳۰ سانتی متر با خط مشکی حاشیه ای به ضخامت ۱۵ میلی متر باشد

## ۲- برنامه ریزی و طراحی مسیر حرکت:

الف) تهیه جدول کنترل و مدیریت حمل و نقل و نصب GPS، به طوری که محدودیت های سرعت و ساعات رانندگی و سایر قوانین راهنمایی و رانندگی برطبق آئین نامه سازمان حمل و نقل و پایانه های کشور و راهنمایی و رانندگی که ذیلا به برخی موارد آن اشاره می شود، لحاظ گردد.

ب) در صورت متعدد بودن مسیر حرکت، مسیری انتخاب شود که حداقل مشکلات و خطرات را داشته باشد.

ج) در تعیین مسیر حرکت باید از تونل ها و پل های ایمن عبور کرد و از مسیرهای غیرایمن که با تکانهای شدید باعث جابجایی محموله می شوند، و یا از کنار دریاچه و سدها در صورت وجود راه دیگر جلوگیری شود.

چ) در تعیین مسیر حرکت وسیله نقلیه حتی المقدور از نقاط کم جمعیت و جاده های کمربندی شهرها عبور داده شود.

ح) وسیله نقلیه فقط در ساعات روز مجاز به تردد در جاده های کشور خواهد بود و باید قبل از پایان روز در پارکینگ مناسب توقف و تا آغاز روز بعد از حرکت خودداری کند.

خ) حمل و نقل آفتکشها با توجه به مقررات حمل و نقل جاده ای صورت گیرد.

## ۳- بازرسی های قبل از بارگیری:

### ۳-۱- بازرسی بسته ها قبل از بارگیری:

الف) بسته هایی که صدمه دیده یا محتویات آنها فاسد شده اند و یا علائم نشتی در آنها مشاهده می شود، نباید بارگیری شوند.

ب) در زمان بارگیری کلیه بسته های صدمه دیده جایگزین شوند.

ج) برچسب ها و علائم بسته ها خوانا باشند، بطوریکه به راحتی در حین بارگیری و انبار کردن قابل مشاهده باشند.



چ) پالت ها باید سالم بوده، اثری از سستی، کم دوامی و آسیب دیدگی در آنها وجود نداشته باشد.

### ۲-۳- بازرسی وسایل حمل و نقل قبل از بارگیری:

طبق قسمت چ بند ۱، قبل از هر بارگیری وسیله نقلیه میبایست از نظر معاینه فنی بازرسی دارای اعتبار باشد.

الف) موتور، بدنه، چرخ ها، لاستیک ها، و چراغ ها وسیله نقلیه باید کاملا سالم و از هرگونه فرسودگی مبرا باشد.

ب) نمای بیرونی، سقف و کف وسیله نقلیه باید سالم و فاقد سوراخ و شکاف و کاملا عایق شده باشد.

ج) درهای وسیله نقلیه و به خصوص درهای قسمت حمل کننده باید کاملا سالم باشد و به خوبی باز و بسته و قفل شوند.

چ) برچسب هشدارهای ایمنی بار موردنظر بر روی وسیله نقلیه چسبانده شود.

ح) محل بارگیری وسیله نقلیه باید تمیز، خشک و عاری از هرگونه زواید و برآمدگی هایی مانند میخ و تراشه تیز باشد.

خ) اگر احتمال آن هست که وسیله نقلیه جهت حمل و نقل مواد غذایی مورد استفاده قرار گیرد، می بایست وسیله نقلیه دیگری جایگزین گردد.

### ۳-۳- بارگیری و نکات مربوطه:

الف) ضروری است سموم شیمیایی در حین انبارکردن و حمل و نقل با روکش مناسب پوشانده شوند تا از باران و تابش مستقیم نور خورشید محافظت شوند.

ب) وسیله نقلیه، پالت ها و بسته های چیده شده بر روی پالت ها در حین بارگیری ضروری است، خشک باشند.

ج) از ابزار و لوازمی مانند چنگک که موجب صدمه زدن به بسته ها می شود، استفاده نشود.

چ) پالت های مورد استفاده می بایست عاری از میخ ها و تراشه های اضافی باشد.

ح) هنگامی که لیفتراک وارد وسیله نقلیه می شود، کف وسیله نقلیه و همچنین پل مابین وسیله نقلیه و کف انبار باید وزن لیفتراک را به خوبی تحمل کند.

خ) هرگز نباید بشکه های بزرگ یا بسته های سنگین به وسیله هل دادن و انداختن، از پشت کامیون تخلیه شوند.

### ۴-۳- بارچینی مناسب و ایمنی بار:

موارد ذیل می بایست در بارگیری و بارچینی مورد توجه قرار گیرد:

الف) وزن بار باید به طور یکنواخت توزیع شود.

ب) بارهای سنگین هرگز نباید بر روی بارهای سبک چیده شوند.

ج) مایعات نباید بر روی بارهای خشک چیده شوند.

چ) در جایی که دو نوع از محصولات مختلف در بسته های مشابه حمل می شوند، بسته های کم خطر بالاتر بارگیری شود.

ح) جهت ثابت و محکم کردن جایگاه بسته های بی ثبات مانند بشکه های بدون حفاظ، از چوب و صفحات سخت استفاده شود.

خ) بسته ها طوری چیده شوند که برچسب دستوری آنها مستقیماً در معرض دید باشد.

د) بسته های حاوی مایعات قبل از سایر بسته ها بارگیری شوند.

ذ) جهت پیشگیری از تکان خوردن بار، باید آنها را در جای خود محکم کرد.

ر) بسته های نزدیک در می بایست در جای خود محکم شوند تا در حین بازکردن در از ریزش آنها جلوگیری شود.

### ۵-۳- تفکیک و جداسازی بار:

سموم دفع آفات نباتی باید کاملاً محافظت شده و جدا از سایر بارها حمل شوند.

الف) سموم دفع آفات هرگز نباید به همراه بارهایی از قبیل مواد غذایی، غذای دام و طیور و یا سایر موادی که مصرف انسانی دارند از قبیل دارو، لباس و ... حمل شوند.

ب) حیوانات و یا مسافران هرگز نباید به همراه سموم دفع آفات حمل شوند.

### ۶-۳- تجهیزات ایمنی:

وجود موارد ذیل در وسیله نقلیه الزامی است:

الف) وسایل اطفای حریق بر اساس قوانین سازمان آتش نشانی.

ب) لباس محافظ که عبارت است از: دستکش های لاستیکی، عینک محافظ چشم، پیش بند پلاستیکی و چکمه های لاستیکی.

ج) جعبه کمک های اولیه و لوازم شستشو و نظافت.

### ۷-۳- دستورالعمل مواقع اورژانسی:

در صورت بروز نشتی یا ریزش بار در حین حمل بار:

الف) موتور وسیله نقلیه خاموش شود.

ب) در کنار وسیله نقلیه و در خلاف جهت باد بایستید.

ج) در خصوص انواع کمک های اولیه به برچسب های روی بسته ها مراجعه شود.

چ) مواد مایع ریخته شده توسط خاک و شن پوشانده شود.

ح) مایعات ریخته شده در سطح وسیع تر را با ایجاد تپه های کوچک خاکی در اطراف آلودگی مهار کرده و از جریان آن جلوگیری کنید.

خ) بسته های آسیب دیده را از سایر بسته ها جدا کرده و در محلی دور از پوشش گیاهی و منابع آب محصور شود.

د) مواد نشتی به داخل چشمه ها، کانالهای آب، چاه ها و رودخانه ها نفوذ نکند و اگر آلوده شد فوراً به مسوولان محلی گزارش شود.

### ۸-۳- مهار آتش سوزی:

در صورت بروز آتش سوزی سریعاً مراکز خدمات فوریتی را خبر کنید و موارد ذیل رعایت شود:  
الف) از استنشاق بخار و دود ناشی از آتش سوزی خودداری شود.  
ب) جهت مهار آتش سوزی آفتکشها، باید از آتش خاموش کن های پودری یا کف با صلاحدید ماموران مراکز خدمات فوریتی استفاده شود.  
ج) جهت پیشگیری از گسترش آلودگی، پساب ناشی از مهار آتش سوزی بوسیله خاک و شن محدود شود.

### ۹-۳- پارک و توقف وسایل نقلیه:

پارک و توقف وسایل نقلیه در طول جاده ها فقط تحت شرایط زیر امکانپذیر است:  
الف) نصب گوه به تعداد حداقل ۲ عدد و متناسب با تعداد چرخ های وسایل نقلیه در حین توقف الزامی است.  
ب) موتور وسیله نقلیه باید در حین توقف خاموش باشد.  
ج) از توقف در سربالایی ها و سرازیری ها (نقاط با شیب زیاد) خودداری شود.  
چ) در مواقع توقف اضطراری باید وسیله نقلیه حتی المقدور منتهی الیه سمت راست جاده در محوطه باز دور از پل ها و تونل ها و تاسیسات رفاهی بین راه متوقف شود.  
ح) در توقف بین راه و توقف های اضطراری باید راننده در وسیله نقلیه یا اطراف آن باقی مانده و از آن مراقبت نماید.

### ۱۰-۳- سوخت گیری وسیله نقلیه:

رانندگان وسیله نقلیه در هنگام سوخت گیری باید موارد زیر را رعایت کنند:  
الف) سوخت گیری حتی الامکان در پمپ های دور از شهرها و مراکز جمعیتی صورت گیرد.  
ب) وسیله نقلیه دیگری در جلو یا عقب وسیله نقلیه حامل سم مشغول سوخت گیری یا در انتظار نوبت نباشد.  
ج) موتور وسیله نقلیه در حین سوخت گیری خاموش باشد.  
چ) راننده نباید دور از وسیله نقلیه باشد.  
ح) دستورالعمل جایگاههای سوختگیری برای موارد خطرناک کاملاً رعایت شود.  
استعمال دخانیات در کلیه حالات توقف حرکت، سوختگیری، بارگیری و... ممنوع میباشد.

### ۱۱-۳- سایر موارد:

الف) رانندگان باید بطور مناسب و کافی تحت آموزش قرار گیرند.  
ب) توصیه می شود هنگام پارک کردن، کامیون در مکان امن و در معرض دید، پارک شده و درهای آن کاملاً قفل شود.  
ج) رانندگان باید از دستورات نوشته شده در خصوص نحوه عمل در هنگام بروز سوانح مطلع گردند.  
چ) رانندگان باید همواره حین عملیات حمل و نقل اسناد مربوط به خصوصیات و نحوه حمل آفتکشها را در اختیار داشته باشند تا هنگام درخواست مقامات ذی صلاح ارائه نمایند.

- ح) فرستنده آفتکشها مکلف است طی اظهارنامه ای متصدی حمل و نقل را از خطرناک بودن محموله و اقدامات احتیاطی که باید در حین حمل و نقل به عمل آید، مطلع نماید.
- خ) وسیله نقلیه نباید وسیله نقلیه دیگری را یدک کشی نموده و یا توسط وسیله نقلیه دیگری یدک کشی شود. عنداللزوم با اطلاع و تحت نظارت ماموران صلاحیت دار راهنمایی و رانندگی صورت گیرد.
- د) استعمال دخانیات یا استفاده از هرگونه وسیله روشنایی یا آتش زا در داخل وسیله نقلیه یا در فاصله ۵۰ متری آن ممنوع می باشد.
- ذ) رانندگان وسایل نقلیه باید دارای گواهینامه معتبر متناسب با نوع وسیله نقلیه و حداقل ۲۶ سال و حداکثر ۵۰ سال سن داشته باشند.

## پیوست شماره ۸

### ضوابط و قوانین و مقررات فروشگاه های آفت کشی نباتی

- ۱- مسئول فنی فروشگاه موظف است در اوقات فعالیت فروشگاه حضور مستمر داشته باشد.
- ۲- فروشگاه موظف است یک ماه قبل از انقضاء تاریخ اعتبار پروانه فروشندگی نسبت به تمدید آن اقدام نماید.
- ۳- فروشگاه های مجاز آفت کشها می بایست دفتر ثبت سموم و همچنین فاکتورهای رسمی کد برای تدارکات و همچنین فروش آفت کش ها صادر می شوند، باید در محل مشخصی در فروشگاه نگهداری شوند و در زمان مراجعه و درخواست کارشناسان سازمان حفظ نباتات و سازمان نظام مهندسی کشاورزی ارائه نمایند.
- ۴- فروشندگان مجاز آفت کشها، توصیه های مصرف آفت کشها و موارد احتیاط های لازم را طبق تجویز کلینیک های گیاهپزشکی انجام دهند و در برابر فروش آفت کشها به خریداران، ضمن توضیحات کامل موارد احتیاطی، از خریداران بخواهند دفتر ثبت را امضاء نمایند.
- ۵- فروشندگان آفت کشها، موظفند «پروانه فروشندگی» خود را در معرض دید عموم قرار دهند تا هم برای کارشناسان نظارت فنی سازمان حفظ نباتات و سازمان نظام مهندسی کشاورزی و هم افراد خریدار قابل رویت و مشاهده باشد.

### ضوابط و قوانین و مقررات تدارکات آفت کش نباتی

- ۱- کلیه فروشندگیهای مجاز موظف هستند صرفاً آفت کشهای مورد نیاز را از شرکت های توزیع سراسری مجاز که دارای پروانه بهره برداری از سازمان نظام مهندسی کشاورزی می باشند را تهیه نمایند.
- ۲- همه فروشندگیها می بایست ظروف آفت کشها تحویلی را به دقت کنترل و در صورت نشستی، سنواتی، برچسب آن دارای نواقص اطلاعات از قبیل (شماره پارت، بچ، تاریخ تولید و انقضاء، نداشتن اطلاعات فنی برای مصرف و نداشتن اطلاعات احتیاط ایمنی) معیوب بودن آن از تحویل گرفتن آن طرف خودداری نمایند.
- ۳- همه فروشندگیهای مجاز آفت کشها موظف هستند ضمن اعلان کتبی مقدار، نام، تاریخ، شرکت سازنده و منبع تدارکات آفت کشها به سازمان حفظ نباتات (مدیریت های حفظ نباتات استانها) در یک دفتر مشخص تمام آفت کش خریداری شده (تدارک شده) را همراه با مدارک کنترل.
- ۴- کیفیت و مقدار آنها ثبت و در هنگام مراجعه و درخواست کارشناسان سازمان حفظ نباتات و سازمان نظام مهندسی کشاورزی یا سازمان تعزیرات حکومتی ارائه نمایند.
- ۵- تدارک آفت کش های نباتی توسط فروشندگیها، منحصرأ از نمایندگیها، شرکتهای توزیع سراسری آفت کش های نباتی که دارای مجوز تاسیس از سازمان نظام مهندسی کشاورزی می باشند انجام گیرد.

### **ضوابط و مقررات مکان فروشندگی آفت کشهای نباتی**

- ۱- در داخل فروشگاه، دیواره ها (قسمت مربوط به آفتکشهای نباتی)، کاشی کاری یا سنگ شده باشد.
- ۲- قفسه بندی منظم در فروشگاه انجام گیرد.
- ۳- تهویه، جعبه کمک های اولیه، کپسول آتش نشانی، دفتر ثبت آفت کشها، کامپیوتر و اینترنت در فروشگاه موجود باشد.
- ۴- دمای انبار و فروشگاه ۲۵-۳۰ درجه سانتی گراد و درصد رطوبت ۶۵-۷۰ درصد باشد.
- ۵- نصب تابلوی مشخص که نام فروشنده، فروشگاه و .. در آن درج شده باشد.
- ۶- از نگهداری و عرضه مواد غذایی به هر شکل ممکن (کنسرو، کمپوت و ...) در فروشگاه اکیداً خودداری گردد.
- ۷- تفکیک آفت کش ها و درج علائم هشدار دهنده برای مشتریان در محل نگهداری آفت کش ها و رعایت ضوابط مندرج در دستورالعملهای فروشندگی آفت کش ها.
- ۸- نگهداری آفت کش های مایع و جامد تابع شرایط و ضوابط مندرج در برجسب کالاها و نهاده عرضه شده در فروشگاه میباشد.

### **ضوابط و مقررات فروش آفت کش نباتی**

- ۱- فروشندگان مجاز آفت کشها می بایست آفت کش را براساس نسخه کلینیک های گیاهپزشکی به فروش برسانند.
- ۲- تمام فروشندگیهای مجاز موظف هستند طبق ماده ۵۳ قانون و آئین نامه حفظ نباتات نام و آدرس کامل خریداران، نام مقدار و تاریخ آفت کشهای فروخته شده، نام کلینیک صادر کننده نسخه فنی و آدرس محل مصرف را در دفتر ثبت و از خریدار امضا بگیرند.
- ۳- فروشندگان مجاز آفت کشها طبق ماده ۵۰ و ۵۱ قانون و آئین نامه حفظ نباتات حق ایجاد تغییر در مشخصات برجسب، نوع ظروف، فرم و شکل ظرف و مقدار بسته بندی ظرف تدارک شده از سوی شرکتها و کارخانجات تولیدکننده، فرموله کننده و یا واردکنندگان را ندارند و ظروف را بدون تغییر به معرض فروش بگذارند.
- ۴- طبق ماده ۵۱ قانون و آئین نامه حفظ نباتات، آفت کشهای نباتی و خانگی باید فقط در بسته بندی های مجاز که دارای برجسب تصویب شده می باشند، به مصرف کننده فروخته شوند.
- ۵- طبق ماده ۴۸ قانون و آئین نامه حفظ نباتات، فروشندگان مجاز در صورتی که در فروشگاه آنان مواد غذایی به فروش برانند پروانه آنها لغو خواهد گردید.
- ۶- فروشگاههای مجاز آفت کشهای نباتی از طریق مأمورین سازمان حفظ نباتات و سازمان نظام مهندسی کشاورزی بازدید خواهند شد تا چنانچه از لحاظ تهویه و سایر شرایط بهداشتی و احتیاطی نامناسب تشخیص داده شوند طبق ماده ۴۹ قانون و آئین نامه حفظ نباتات پروانه آنها لغو خواهد گردید.

۷- نگهداری و فروش آفت کشتهای تاریخ منقضی و غیرمجاز تحت هر شرایطی ممنوع بوده و دارندگان آفت کشتها موظفند مورد را به مدیریت حفظ نباتات استانها اعلام تا نسبت به معدوم کردن آنها با هماهنگی سازمان حفظ نباتات و رعایت زیست محیطی اقدام کنند.