



وزارت جهاد کشاورزی
معاونت امور باغبانی
معاونت توسعه مدیریت و منابع انسانی

نظام صدور پروانه های واحدهای گلخانه ای و قارچ خوراکی

تهیه و تدوین:

مرکز نوسازی و تحول اداری
دفتر امور گلخانه ها، گیاهان دارویی و قارچ
سازمان نظام مهندسی کشاورزی و منابع طبیعی

سال ۹۴

شناسنامه

عنوان: نظام صدور پروانه های واحدهای گلخانه ای و قارچ خوراکی

تهیه و تدوین: دفتر امور گلخانه ها، گیاهان دارویی و قارچ، سازمان نظام مهندسی کشاورزی و منابع طبیعی ج.ا.ا. ، مرکز نوسازی و

تحول اداری

بررسی کنندگان :

مرکز نوسازی و تحول اداری

- | | |
|---|-----------------------------|
| رئیس مرکز و ناظر عالی | - ابوالقاسم ورداسبی |
| معاون مرکز و رئیس کارگروه | - علی امامی زاده |
| کارشناس اصلاح روشها و بهبود فرآیند و دبیر و عضو کارگروه | - افتخارالسادات شجاع الدینی |

دفتر امور گلخانه ها، گیاهان دارویی و قارچ

- | | |
|--|-------------------------|
| مدیر کل و عضو کارگروه | - سید محمد کیائی |
| معاون مدیر کل و عضو کارگروه | - علی عصمتی |
| رئیس گروه قارچ های خوراکی و عضو کارگروه | - الهام فتاحی فر |
| رئیس گروه توسعه کشت های گلخانه ای و عضو کارگروه | - داریوش سالم پور |
| کارشناس گروه توسعه کشت های گلخانه ای و عضو کارگروه | - سید حمیدرضا شریعتمدار |
| مدیر باغبانی سازمان جهادکشاورزی استان همدان و رئیس مدیران باغبانی منطقه یک و کشور عضو کارگروه | - حجت اله شهبازی |
| مدیر باغبانی سازمان جهادکشاورزی استان اصفهان و رئیس مدیران باغبانی منطقه دو کشور و عضو کارگروه | - احمدرضا رئیس زاده |
| مدیر باغبانی سازمان جهادکشاورزی استان تهران و عضو کارگروه | - غلامرضا تقوی |
| مدیر باغبانی سازمان جهادکشاورزی استان گیلان و عضو کارگروه | - مسعود الماسی |
| مدیر باغبانی سازمان جهادکشاورزی استان مازندران و عضو کارگروه | - محمدتقی شکوهی |

سازمان نظام مهندسی کشاورزی و منابع طبیعی

- ایرج سالاری - نماینده سازمان و عضو کارگروه

- امید رحمان پور - کارشناس گلخانه و قارچ خوراکی

تصویب کنندگان:

- محمد علی جوادی - معاون توسعه مدیریت و منابع انسانی وزارت جهاد کشاورزی

- محمد علی طهماسبی - معاون امور باغبانی وزارت جهاد کشاورزی

- احمد کبیری - رئیس سازمان نظام مهندسی کشاورزی و منابع طبیعی کشور

نحوه تماس

آدرس: تهران - میدان فاطمی - ساختمان شهید خیابانیان - وزارت جهاد کشاورزی - طبقه هشتم - مرکز نوسازی و تحول اداری

تلفن: ۸۱۳۶۲۰۳۲ دورنگار: ۸۱۳۶۳۲۵۱

آدرس: تهران - خیابان طالقانی - نرسیده به پل حافظ - کوچه شهید غفارزاده - ساختمان شماره ۳ معاونت امور باغبانی - طبقه هشتم -

دفتر امور گلخانه ها، گیاهان دارویی و قارچ

تلفن: ۸۸۹۴۵۰۲۲ دورنگار: ۸۸۹۴۱۲۰۸

آدرس: تهران - بلوار کشاورز - خیابان برادران شهید عبدالله زاده - خیابان شهید شهرستمی (شقایق) - پلاک ۲

تلفن: ۸۸۹۵۲۳۵۹ دورنگار: ۸۸۹۵۲۱۴۶

فهرست مطالب

شماره صفحه	عنوان
۴	مقدمه
۵	بخش اول - دستورالعمل
۲۰	بخش دوم - فرآیندها
۲۶	بخش سوم - فرم ها

مقدمه:

محدودیت های موجود در منابع آبی، نهاده، افزایش هزینه های تولید و نیاز روز افزون جمعیت کشور به غذا از جمله محصولات زراعی و باغی و همچنین فرصت مطلوب اقلیم و جغرافیای کشور در جهت تولید اقتصادی محصولات کشاورزی موجب گردیده که توسعه گلخانه ها به عنوان یکی از روشهای تولید در سیاستها و برنامه های بخش کشاورزی مورد توجه مدیران و تولیدکنندگان قرار گیرد. در این راستا در سال ۱۳۸۹ و براساس قوانین و مقررات بالادستی از جمله اصل ۴۴ قانون اساسی، ماده ۲۴ قانون مدیریت خدمات کشوری و هماهنگی بعمل آمده با سازمان مدیریت و برنامه ریزی کشور، نظام گلخانه ای کشور مشتمل بر تفاهم نامه و دستورالعمل و مقررات اجرایی گلخانه ها تدوین و به شماره ۰۲۰/۲۵۵۴ توسط وزیر محترم جهاد کشاورزی جهت اجرا ابلاغ گردید.

با توجه به اهمیت و لزوم بازنگری، اصلاح و بهبود فرایندهای انجام کار بمنظور کاهش هزینه ها، زمان و مراحل انجام کار و تسهیل در سرمایه گذاری از یک طرف و بهره گیری از تجارب و نتایج ناشی از اجرای نظام در سنوات گذشته نظیر شناسایی موانع، نقاط ضعف و فرصتها از طرف دیگر، با تشکیل کارگروه تخصصی مرکب از مدیران و کارشناسان واحدهای ذیربط نظام مذکور مورد بازنگری و اصلاح قرار گرفته است.

بخش اول

دستور العمل

ماده ۱ - تعاریف:

- **معاونت امور باغبانی:** منظور معاونت امور باغبانی وزارت جهاد کشاورزی می باشد.
- **سازمان نظام مهندسی کشاورزی:** منظور سازمان نظام مهندسی کشاورزی و منابع طبیعی ج.ا.ا. می باشد.
- **متقاضی:** به کلیه اشخاص حقیقی و حقوقی اطلاق می گردد که درخواست پروانه های ایجاد و توسعه واحدهای گلخانه ای و قارچ خوراکی را از سازمان نظام مهندسی کشاورزی داشته و نسبت به سرمایه گذاری در این خصوص اقدام می نمایند.
- **مهندس ناظر:** شخص حقیقی یا حقوقی دارای رتبه و صلاحیت حرفه‌ای از سازمان مدیریت و برنامه ریزی کشور یا سازمان نظام مهندسی کشاورزی که بمنظور انجام خدمات مهندسی و یا نظارت فنی بر عملیات اجرایی به منظور اطمینان از تطابق نقشه ها و مشخصات فنی از ابتدا و در حین عملیات اجرایی از طرف سازمان نظام مهندسی کشاورزی به متقاضی معرفی می گردد.
- **مهندس مشاور:** شخص حقیقی یا حقوقی دارای رتبه و صلاحیت حرفه‌ای از سازمان مدیریت و برنامه ریزی کشور یا سازمان نظام مهندسی کشاورزی می باشد که به منظور امکان سنجی، طراحی برآورد اقتصادی و مالی و راهبری پروژه‌های ایجاد و احداث، بهسازی و نوسازی و یا توسعه از سوی سازمان نظام مهندسی کشاورزی به متقاضی معرفی می‌گردد.
- **پیمانکار:** شخص حقیقی یا حقوقی است که دارای رتبه و صلاحیت حرفه‌ای پیمانکاری از سازمان مدیریت و برنامه‌ریزی کشور یا سازمان نظام مهندسی کشاورزی می باشد که به منظور اجرای نقشه‌های محاسباتی و موقعیتی پروژه احداث، بهسازی و نوسازی و توسعه تأیید شده مهندس مشاور و از سوی سازمان نظام مهندسی کشاورزی به متقاضی معرفی می‌گردد.
- **مسئول فنی:** مهندس دارای گواهینامه در رشته‌های مرتبط با تولید محصولات گلخانه‌ای و پرورش قارچ خوراکی و دارای صلاحیت از سازمان نظام مهندسی کشاورزی که با گذراندن دوره‌های کارورزی عملی، مهارت و تخصص خدمات مهندسی تولید و نگهداری محصولات گلخانه‌ای و قارچ خوراکی را کسب و از سازمان نظام مهندسی کشاورزی گواهینامه مسئول فنی دریافت کرده است.
- **گلخانه:** گلخانه عبارت است از سازه اسکلتی با پوشش شفاف قابل نفوذ نسبت به نور که در آن با کنترل عوامل اصلی تولید (نور، دما، رطوبت و دی اکسید کربن) و نهاده‌های مؤثر بر رشد و نمو گیاه امکان تولید مطلوب محصولات مختلف زراعی و باغی فراهم گردیده و می‌توان گیاه را در مقابل خسارات عوامل نامساعد حفظ کرد.
- **گلخانه تجاری:** این نوع گلخانه دارای اسکلت و پوشش متناسب با اقلیم منطقه و نوع محصول تولیدی بوده و دارای سطوح وسیع تر نسبت به سایر گلخانه‌ها برای تولیدات مختلف می‌باشد و امکان استفاده از آن در تمام فصول سال وجود دارد (بحث‌های صورت گرفته در این نظام مربوط به گلخانه‌های تجاری برای تولید محصولات گلخانه‌ای و واحدهای اقتصادی پرورش قارچ خوراکی می‌باشد).

- **واحد تولید و پرورش قارچ خوراکی:** عبارت است از مجموعه سالن‌های تولید و ابنیه مورد نیاز برای تولید و پرورش قارچ خوراکی که بطور استاندارد و با رعایت ضوابط فنی مربوطه احداث گردیده است و امکان تامین شرایط محیطی مورد نیاز (دما، رطوبت نسبی و دی اکسید کربن) را برای قارچ خوراکی فراهم می‌نماید.
- **طرح توجیه فنی، اقتصادی و مالی:** به مجموعه ای از اطلاعات شامل موارد فنی، اقتصادی و مالی مرتبط با واحدهای گلخانه ای و قارچ خوراکی که بوسیله مهندس مشاور دارای صلاحیت تهیه و توسط متقاضی سرمایه گذاری جهت دریافت پروانه تاسیس به سازمان نظام مهندسی ارائه می‌گردد.
- **نظارت:** مجموعه خدمات و اقداماتی است که برای کنترل و حصول اطمینان از صحت اجرای کار طبق اسناد و مدارک قرارداد انجام می‌شود.
- **موافقت اصولی:** مجوزی است که با درخواست اولیه متقاضی برای احداث واحد گلخانه ای و قارچ خوراکی و قبل از هر گونه اقدام فقط برای آندسته از متقاضیان فاقد اسناد مثبت (آب و زمین) توسط سازمان نظام مهندسی کشاورزی صادر می‌گردد و هیچگونه تعهدی برای وزارت جهاد کشاورزی و یا سازمان نظام مهندسی کشاورزی ایجاد نمی‌کند.
- **پروانه تاسیس:** مجوزی است که پس از ارائه مدارک مورد نیاز و در صورت داشتن شرایط لازم متقاضی، برای احداث واحد گلخانه ای و قارچ خوراکی در زمین مورد تأیید توسط سازمان نظام مهندسی کشاورزی صادر می‌شود.
- **پروانه بهره‌برداری:** مجوزی است که پس از اتمام عملیات ساخت و احداث و نصب تجهیزات مطابق با طرح و تأیید مهندس ناظر در واحد گلخانه ای و قارچ خوراکی، جهت آغاز فعالیت در تولید محصول توسط سازمان نظام مهندسی کشاورزی صادر می‌شود.
- **پروانه توسعه:** مجوزی است که بهره‌بردار به منظور توسعه و افزایش مساحت و ظرفیت تولید واحد گلخانه ای و قارچ خوراکی موجود در سطح زمین تحت فعالیت خود درخواست می‌نماید و در صورت احراز شرایط لازم توسط سازمان نظام مهندسی کشاورزی صادر می‌گردد.
- **مجتمع گلخانه ای و یا قارچ خوراکی:** مجموعه ای است که در آن واحدهای گلخانه ای و یا قارچ خوراکی به صورت متمرکز و در اراضی بالای ۵ هکتار با رعایت حداقل فواصل و حریم‌ها و در مکانهای مناسب و براساس نتایج تایید شده مطالعات صورت گرفته توسط مهندسین مشاور ذیصلاح و دارای رتبه از مراجع قانونی و پس از اجرای زیرساختها و تاسیسات زیربنائی مورد نیاز احداث می‌گردد و در آن گروهی در قالب واحدهای مستقل فعالیت می‌نمایند که ممکن است به صورت مالکیت واحد و یا در قالب نظام های بهره برداری خاص اداره گردد.
- **شهرک گلخانه ای:** مجموعه ای است که در آن واحدهای گلخانه ای و قارچ خوراکی به صورت متمرکز و براساس نتایج تایید شده مطالعات صورت گرفته توسط مهندسین مشاور ذیصلاح و دارای رتبه و پس از اجرای زیرساختها و تاسیسات زیربنائی مورد نیاز ایجاد و در حال فعالیت و بهره برداری می‌باشند.
- **مدارک مالکیت قانونی:** این مدارک شامل موارد ذیل می باشد: اسناد مالکیت شش دانگ، آراء قطعیت یافته صادره از محاکم قضایی مبنی تایید مالکیت اشخاص حقیقی و حقوقی پس از صدور اجرائیه، گواهی اداره ثبت اسناد و املاک بر مالکیت متقاضی در عرصه، آرای قطعی صادره از شورای حل اختلاف مبنی بر اثبات مالکیت منوط به

اخذ استعلام مبنی بر تایید مالکیت از اداره ثبت اسناد و املاک شهرستان، تاییدیه مرجع ذیصلاح مبنی بر مستثنی بودن اراضی مورد نظر از انواع اراضی ملی و دولتی (اداره منابع طبیعی یا اداره راه و شهرسازی حسب مورد) در مناطقی که به گواهی اداره ثبت اسناد و املاک مشمول اعلان ثبت عمومی و اجباری نباشد و از قدیم الایام از سوی اشخاص به عنوان مالک مورد بهره برداری واقع و شورای اسلامی محل سابقه تصرف مالکانه متقاضی را تایید نماید.

• **نظام گلخانه ای و قارچ خوراکی کشور:** به مجموعه نظام صدور پروانه های واحدهای گلخانه ای و قارچ خوراکی به انضمام نشریه ۴۷۲ سازمان مدیریت و برنامه ریزی کشور اطلاق می شود.

ماده ۲ - اهداف:

الف - هدف اصلی :

انجام امور اجرایی صدور پروانه های واحدهای گلخانه ای و واحدهای تولید و پرورش قارچ های خوراکی توسط سازمان نظام مهندسی کشاورزی بمنظور اعمال مدیریت بهینه و ارتقاء سطح وظایف حاکمیتی دولت از طریق سیاستگذاری، برنامه ریزی، حمایت، هدایت امور اجرایی و نظارت برحسب انجام آنها

ب - اهداف فرعی:

۱. بهره گیری حداکثری از پتانسیل ها و ظرفیت های بخش غیردولتی کشاورزی
۲. استانداردسازی فرآیندهای انجام کار
۳. تعیین وظایف و نقش هر یک از واحدهای درگیر در اجرای کار
۴. ارتقاء سطح نظارت و ارزیابی بر عملکردها
۵. افزایش بهره وری از طریق استفاده بهینه از منابع و امکانات
۶. تسهیل و تسریع در صدور مجوزها و پروانه ها بمنظور ارتقاء رضایت مندی ارباب رجوع و افزایش سرمایه گذاری
۷. فراهم آوردن زمینه های ایجاد اشتغال فارغ التحصیلان بخش کشاورزی

ماده ۳ - شرح اجمالی فرآیند :

شامل کلیه مراحل مربوط به ایجاد یا توسعه واحدهای گلخانه ای و واحدهای تولید و پرورش قارچ خوراکی که مشتمل بر درخواست و صدور موافقت اصولی، پروانه های تاسیس، بهره برداری و توسعه و انجام تمدید، ابطال و نظارت میباشد.

ماده ۴ - وظایف واحدهای مرتبط با نظام صدور پروانه ها و مجوزها به شرح زیر تعیین می گردد :

الف - معاونت امور باغبانی:

۱. تدوین سیاستها و برنامه های مربوط به واحدهای گلخانه ای و قارچ خوراکی و ابلاغ به سازمان جهادکشاورزی استانها و سازمان نظام مهندسی کشاورزی جهت اجرا
۲. تهیه، تدوین و ابلاغ دستور العمل ها، استانداردها و سایر ضوابط و مقررات فنی، اجرایی، نظارتی مربوط به واحدهای گلخانه ای و قارچ خوراکی به سازمان جهادکشاورزی استانها و سازمان نظام مهندسی کشاورزی جهت اجرا

۳. نظارت عالی بر عملکرد سازمان جهادکشاورزی استانها و سازمان نظام مهندسی کشاورزی در انجام وظایف واگذار شده
۴. نیازسنجی و تعیین عناوین و تدوین سرفصل‌های مربوط به دوره‌های آموزشی مورد نیاز کارشناسان نظام مهندسی کشاورزی، سرمایه‌گذاران، مسئولین فنی، مهندسی مشاور، ناظر و پیمانکاران مرتبط با نظام صدور پروانه‌های واحدهای گلخانه‌ای و قارچ خوراکی
۵. همکاری با سازمان نظام مهندسی کشاورزی در برگزاری دوره‌ها و کارگاه‌های آموزشی مربوط به فعالیت‌های واگذار شده
۶. هدایت و حمایت از سرمایه‌گذاری در ایجاد و توسعه واحدهای گلخانه‌ای و قارچ خوراکی
۷. فراهم آوردن زمینه‌های تعامل همکاری فی‌ما بین واحدها و فعالان نظام گلخانه‌ای و قارچ خوراکی کشور
۸. بررسی مستمر قوانین و مقررات فنی، اجرایی و نظارتی مرتبط با موضوع و اقدام در جهت رفع مشکلات و نارسایی‌های آن
۹. پیگیری امور مربوط به بیمه‌سازه، تجهیزات و محصولات گلخانه‌ای و قارچ خوراکی
۱۰. همکاری با مرکز نوسازی و تحول اداری و مرکز فناوری اطلاعات و ارتباطات در طراحی و استقرار سیستم الکترونیکی نظام صدور مجوزها و پروانه‌ها در چارچوب ضوابط و مقررات دولت الکترونیک
۱۱. همکاری در تدوین تعرفه‌های مربوط به خدمات نظام گلخانه‌ای و قارچ خوراکی کشور با سازمان نظام مهندسی کشاورزی مطابق با نظام تدوین تعرفه‌های وزارت جهادکشاورزی
۱۲. حمایت از سازمان نظام مهندسی کشاورزی در زمینه اطلاع‌رسانی عمومی در خصوص نظام صدور پروانه‌های واحدهای گلخانه‌ای و قارچ‌های خوراکی

ب - سازمان جهاد کشاورزی استان:

۱. همکاری در تدوین برنامه‌ها، دستورالعمل‌ها، استانداردها و سایر ضوابط فنی، اجرایی و نظارتی مربوط به نظام گلخانه‌ای و قارچ خوراکی کشور
۲. اجرای کامل سیاستها، برنامه‌ها، دستورالعمل‌ها، استانداردها و سایر ضوابط و مقررات فنی، اجرایی و نظارتی نظام گلخانه‌ای و قارچ خوراکی کشور
۳. نظارت بر عملکرد سازمان نظام مهندسی کشاورزی در خصوص وظایف واگذار شده و گزارش به معاونت امور باغبانی مطابق با نظام پایش عملکرد صدور پروانه‌های واحدهای گلخانه‌ای و قارچ خوراکی
۴. هدایت و حمایت از سرمایه‌گذاری در حوزه‌های مربوط به واحدهای گلخانه‌ای و قارچ خوراکی مطابق با سیاستها و برنامه‌های معاونت امور باغبانی
۵. اعلام برنامه‌ها و ظرفیت‌های ایجاد و توسعه واحدهای گلخانه‌ای و قارچ خوراکی در ابتدای هر سال و تغییرات احتمالی آن به سازمان نظام مهندسی کشاورزی
۶. ایجاد هماهنگی و همکاری بین سایر دستگاه‌های استانی وظیفه‌مند با سازمان نظام مهندسی کشاورزی در اجرای نظام گلخانه‌ای و قارچ خوراکی کشور
۷. همکاری با معاونت امور باغبانی در تعیین عناوین دوره‌ها و کارگاه‌های آموزشی مربوط به فعالیت‌های واگذار شده

۸. همکاری با سازمان نظام مهندسی کشاورزی در برگزاری دوره ها و کارگاههای آموزشی مربوط به فعالیت های واگذار شده
۹. همکاری با مراکز نوسازی و تحول اداری و فناوری اطلاعات و ارتباطات در طراحی و استقرار سیستم الکترونیکی نظام صدور مجوزها و پروانه ها در چارچوب ضوابط و مقررات دولت الکترونیک
۱۰. شناسایی و احصاء مشکلات و نارسائیهای مربوط به نظام صدور پروانه های واحدهای گلخانه ای و قارچ خوراکی و اعلام به معاونت امور باغبانی
۱۱. رسیدگی به پرونده آندسته از متقاضیان پروانه های تاسیس و بهره برداری که دارای سابقه ابطال می باشند.
۱۲. همکاری با سازمان نظام مهندسی در زمینه اطلاع رسانی عمومی درخصوص نظام صدور پروانه های واحدهای گلخانه ای و قارچ خوراکی

ج - سازمان نظام مهندسی کشاورزی:

۱. رعایت کامل سیاستها، برنامه ها، دستورالعمل ها، استانداردها و سایر ضوابط و مقررات فنی و اجرایی ابلاغی وزارت جهاد کشاورزی و ارائه پیشنهادات اصلاحی
۲. اجرای فرایند صدور، تمدید، توسعه و ابطال موافقت اصولی، پروانه های تاسیس و بهره برداری واحدهای گلخانه ای و قارچ خوراکی
۳. ابلاغ دستورالعمل ها، استانداردها و سایر ضوابط و مقررات فنی و اجرایی مرتبط، به واحدهای ذیربط جهت اجرا
۴. تامین منابع انسانی، امکانات و تجهیزات مورد نیاز جهت صدور پروانه ها
۵. پیشنهاد تعرفه های مربوط به صدور پروانه های واحدهای گلخانه ای و قارچ خوراکی در قالب نظام تعیین تعرفه های وزارت جهاد کشاورزی
۶. شناسایی و اعلام مشکلات و موانع اجرایی و قانونی مرتبط با نظام گلخانه ای و قارچ خوراکی کشور به معاونت امور باغبانی
۷. اطلاع رسانی عمومی درخصوص نظام گلخانه ای و قارچ خوراکی کشور با همکاری وزارت جهاد کشاورزی
۸. حفظ و نگهداری از پرونده ها و سوابق مربوط به صدور پروانه های واحدهای گلخانه ای و قارچ خوراکی مطابق با مقررات مربوط به حفظ اسناد (ده ساله)
۹. برگزاری دوره ها و کارگاه های آموزشی مورد نیاز برای توانمند سازی کارشناسان نظام مهندسی کشاورزی، سرمایه گذاران، مسئولین فنی، مهندسی مشاور، ناظر و پیمانکاران مرتبط با نظام صدور پروانه های واحدهای گلخانه ای و قارچ خوراکی
۱۰. همکاری با مراکز نوسازی و تحول اداری و فناوری اطلاعات و ارتباطات در طراحی و استقرار سیستم الکترونیکی نظام صدور مجوزها و پروانه ها در چارچوب ضوابط و مقررات دولت الکترونیک
۱۱. تهیه و اعلام گزارش های عملکرد ماهانه و موردی مربوط به صدور پروانه های واحدهای گلخانه ای و قارچ خوراکی به معاونت امور باغبانی و سازمان جهاد کشاورزی استان
۱۲. اخذ گزارشات نظارتی مهندس ناظر و اعلام تخلفات احتمالی به سازمان جهاد کشاورزی استان جهت اطلاع و اقدام مقتضی

ماده ۵- به منظور هماهنگی در اجرای سیاست‌ها، برنامه‌ها و دستورالعمل‌ها و استانداردها و سایر امور مربوط نظام گلخانه ای و قارچ خوراکی کشور «ستاد مرکزی هماهنگی اجرای نظام صدور پروانه های واحدهای گلخانه ای و قارچ خوراکی» در معاونت امور باغبانی و «کمیته استانی هماهنگی اجرای نظام صدور پروانه های واحدهای گلخانه ای و قارچ خوراکی» در سازمان جهاد کشاورزی استان‌ها با ترکیب و شرح وظایف زیر تشکیل می‌گردد:

الف - ترکیب و وظایف ستاد مرکزی :

• ترکیب

رئیس	- معاون وزیر در امور باغبانی
دبیر و عضو	- مدیرکل دفتر امور گلخانه ها ، گیاهان دارویی و قارچ
عضو	- معاون طرح و برنامه و پشتیبانی سازمان نظام مهندسی کشاورزی و منابع طبیعی
عضو	- نماینده تام الاختیار معاونت برنامه ریزی و اقتصادی
عضو	- نماینده تام الاختیار معاونت آب، خاک و صنایع
عضو	- نماینده تام الاختیار سازمان تحقیقات آموزش و ترویج
عضو	- روسای مناطق یک و دو مدیران باغبانی کشور (دو نفر)
عضو	- نماینده تام الاختیار شرکت شهرک های کشاورزی
عضو	- نماینده تام الاختیار بانک کشاورزی
عضو	- نماینده تام الاختیار مرکز نوسازی و تحول اداری
	- سایر اعضاء حسب مورد

تبصره ۱: احکام اعضاء ستاد توسط رئیس ستاد صادر می گردد.

تبصره ۲: دبیر ستاد مرکزی می‌تواند، در صورت لزوم از سایر کارشناسان و صاحب نظران در جلسات ستاد دعوت بعمل آورد.

تبصره ۳: جلسات ستاد مرکزی حداقل هر دو ماه یک بار در محل دفتر امور گلخانه ها، گیاهان دارویی و قارچ تشکیل می گردد.

تبصره ۴: مصوبات ستاد مرکزی توسط رئیس ستاد جهت اجرا ابلاغ می گردد.

• وظایف

- فراهم آوردن زمینه‌های اجرای سیاست‌ها و برنامه‌های نظام گلخانه ای و قارچ خوراکی کشور
- هماهنگی و کمک به اجرای مطلوب دستورالعمل‌ها و استانداردهای اجرایی و نظارتی نظام گلخانه ای و قارچ خوراکی کشور
- بررسی و اتخاذ تصمیم جهت رفع موانع و مشکلات احتمالی در اجرای نظام گلخانه ای و قارچ خوراکی کشور
- همکاری در اجرای فعالیتهای و اقدامات در حوزه‌های آموزشی و تحقیقاتی مربوط به نظام گلخانه ای و قارچ خوراکی کشور براساس سیاستها و برنامه های وزارت جهاد کشاورزی

ب- ترکیب و وظایف کمیته استانی

• ترکیب

رئیس	- رئیس سازمان جهاد کشاورزی استان
دبیر و عضو	- مدیر باغبانی سازمان جهاد کشاورزی استان
عضو	- معاون تولیدات گیاهی
عضو	- رییس شورای نظام مهندسی کشاورزی استان
عضو	- معاون امور برنامه ریزی و اقتصادی سازمان جهاد کشاورزی استان
عضو	- مدیر شعب بانک کشاورزی استان
عضو	- نماینده تام الاختیار شرکت شهرک های کشاورزی استان
عضو	- نماینده تام الاختیار تشکل تولید محصولات گلخانه های استان
عضو	- نماینده تام الاختیار تشکل تولید قارچ خوراکی استان
	- سایر اعضا حسب مورد

تبصره ۱: احکام اعضاء کمیته توسط رئیس کمیته صادر می گردد.

تبصره ۲: جلسه ی کمیته استانی حداقل هر یک ماه یک بار تشکیل می گردد.

تبصره ۳: یک نسخه از صورتجلسه کمیته استانی به معاونت امور باغبانی ارسال می گردد.

• وظایف:

- فراهم آوردن زمینه های اجرای سیاستها و برنامه های نظام گلخانه ای و قارچ خوراکی کشور در محدوده اختیارات استان

- هماهنگی و کمک به اجرای مطلوب دستورالعملها و استانداردهای اجرایی و نظارتی نظام گلخانه ای و قارچ خوراکی کشور در محدوده اختیارات

- بررسی و اتخاذ تصمیم جهت رفع موانع و مشکلات احتمالی در اجرای نظام گلخانه ای و قارچ خوراکی کشور در محدوده اختیارات

- همکاری در اجرای فعالیتهای و اقدامات در حوزه های آموزشی و تحقیقاتی مربوط به نظام گلخانه ای و قارچ خوراکی کشور براساس سیاستها و برنامه های وزارت جهاد کشاورزی در محدوده اختیارات استان

تبصره: کمیته استانی مجاز به انجام تغییر و یا دخل و تصرف در مفاد این نظام و سایر آیین نامه ها، مقررات و بخشنامه های ابلاغی مرتبط نبوده و می تواند مشکلات و راهکارهای پیشنهادی خود را جهت بررسی به معاونت امور باغبانی و سازمان نظام مهندسی کشاورزی اعلام نماید.

ماده ۶- مدارک مورد نیاز جهت صدور موافقت اصولی و سایر پروانه های واحدهای گلخانه ای و قارچ خوراکی به شرح زیر تعیین می گردد.

الف : مدارک عمومی:

- اصل و تصویر شناسنامه و کارت ملی متقاضی برای اشخاص حقیقی
- یک قطعه عکس ۳*۴
- تصویر پایان خدمت یا معافیت برای مشمولین نظام وظیفه
- تصویر آخرین مدرک تحصیلی
- اصل و تصویر اساسنامه و تاییدیه ثبت شرکتها برای اشخاص حقوقی

ب: مدارک اختصاصی:

• موافقت اصولی:

- درخواست کتبی متقاضیان (در صورت نیاز)

• پروانه تاسیس و توسعه:

- فرم تکمیل شده درخواست توسط متقاضی
- ارائه فتوکپی پلان نقشه به همراه مختصات جغرافیایی (از جمله نقاط UTM و ...)
- ارائه طرح توجیه فنی، اقتصادی و مالی تهیه شده توسط مهندس مشاور دارای صلاحیت از سازمان مدیریت و برنامه ریزی کشور یا سازمان نظام مهندسی کشاورزی
- آزمون میزان آبدهی (دبی)، EC آب و آنالیز آب و خاک
- مدارک مالکیت قانونی محل مورد تقاضا شامل:
 - بنچاق، اصل سند به همراه تصویر آن در مورد اراضی دارای سند،
 - قولنامه و تصویر آن به همراه تأییدیه مدیریت جهاد کشاورزی شهرستان یا شورای اسلامی در مورد اراضی قولنامه‌ای فاقد سند رسمی در صورتیکه با توجه به محدودیت های مربوط به پرداخت تسهیلات به اراضی فاقد سند، متقاضی درخواست دریافت هیچگونه تسهیلاتی را نداشته باشد.
 - ارائه اجاره‌نامه رسمی غیرقابل فسخ به مدت ۱۵ سال به همراه تصویر آن در مورد اراضی استیجاری. قرارداد اجاره از سوی دفاتر اسناد رسمی تنظیم و مدت اعتبار آن حداقل ۱۵ ساله و از تاریخ صدور پروانه تاسیس می باشد. (قراردادهای اجاره در اراضی ملی و دولتی از شروط این تبصره مستثنی می باشند).
 - به دلیل غیرمنقول بودن تاسیسات و سرمایه گذاری های ثابت، امکان احداث واحدهای پرورش قارچ دکمه ای در زمینهای استیجاری از شخص حقیقی وجود ندارد.
 - زمینهای اصلاحات اراضی مفروز الرعیه
 - زمینهای واگذاری از طریق کمیسیون ماده ۳۱ و ۳۲ واگذاری اراضی ملی و دولتی
 - زمینهای اوقافی به شرط موافقت کتبی سازمان اوقاف

○ زمینهای وابسته به آستانه ای (آستان اماکن متبرکه و زیارتگاه ها)

تبصره ۱: در صورت دو بار تمدید پروانه تاسیس، ارائه آزمون دبی و ای سی آب لازم است.

تبصره ۲: آزمون آنالیز خاک فقط برای کشت های خاکی لازم است.

تبصره ۳: اراضی که توسط متقاضی ارائه می شود می بایست بلامعارض باشد و از طریق مراجع ذیصلاح مورد تأیید قرار گیرد.

• پروانه بهره برداری

- فرم تکمیل شده درخواست پروانه بهره برداری

- اصل پروانه تاسیس

- گواهی پایان کار تأیید شده توسط مهندس ناظر براساس نقشه های اجرایی

ماده ۷- مراحل انجام کار فرایند های صدور موافقت اصولی و سایر پروانه های واحدهای گلخانه ای و قارچ های خوراکی بشرح زیر تعیین می گردد:

الف- صدور موافقت اصولی:

۱- تکمیل فرم درخواست موافقت اصولی و تحویل به سازمان نظام مهندسی کشاورزی توسط متقاضی

۲- بررسی درخواست و تطبیق با سیاستها، برنامه ها و ظرفیتهای اعلام شده

۳- صدور موافقت اصولی توسط سازمان نظام مهندسی کشاورزی

۴- تحویل به متقاضی

ب- صدور پروانه های تاسیس / توسعه:

۱. مراجعه متقاضی به سازمان نظام مهندسی کشاورزی یا سامانه الکترونیکی صدور مجوزها و پروانه ها و تکمیل

فرم درخواست و ارائه آن به همراه مدارک مورد نیاز به صورت دستی یا از طریق سامانه

۲. ثبت درخواست، تشکیل پرونده و ارائه کد رهگیری به متقاضی توسط سازمان نظام مهندسی کشاورزی

۳. اخذ استعلام از سازمان های ذیربط (استعلام از شرکت آب منطقه ای استان، شرکت برق منطقه ای استان،

اداره محیط زیست شهرستان، اداره امور اراضی شهرستان)

۴. بررسی و تطبیق مدارک و استعلامات با ضوابط و مقررات مربوط به صدور پروانه تاسیس واحدهای گلخانه ای

و قارچ خوراکی بمنظور رفع نقص و اعلام به متقاضی توسط کارشناس سازمان نظام مهندسی کشاورزی

۵. ارائه طرح توجیهی فنی، اقتصادی و مالی تایید شده توسط مشاور ذیصلاح

۶. صدور پروانه تاسیس / توسعه توسط سازمان نظام مهندسی کشاورزی

۷. تحویل پروانه:

- نسخه اصلی به متقاضی
- نسخه دوم مدیریت باغبانی استان
- نسخه سوم درج در پرونده و بایگانی

توضیحات:

- ۱- متقاضیان موظفند حداکثر ظرف مدت یک ماه نسبت به تهیه طرح توجیهی فنی، اقتصادی و مالی توسط مهندسین مشاور دارای صلاحیت مرتبط از سازمان مدیریت و برنامه ریزی کشور یا سازمان نظام مهندسی کشاورزی، اقدام نمایند.
- ۲- به منظور استفاده حداکثری از تجارب و توانمندی های فنی انجمن قارچ خوراکی ایران، طرح توجیهی فنی، اقتصادی و مالی توسط مهندس مشاور دارای صلاحیت، جهت بررسی و اعلام نظر مشورتی به انجمن مذکور ارائه و انجمن موظف است حداکثر ظرف ۱۰ روز پس از وصول طرح نسبت به بررسی و اعلام پاسخ بدون اخذ هرگونه حق الزحمه اقدام نماید.
- ۳- مشاور طرح در پذیرش یا عدم پذیرش نظرات مشورتی انجمن قارچ خوراکی مختار و در تمامی موارد مسئولیت تهیه و تأیید طرح بر عهده ایشان می باشد.
- ۴- چنانچه انجمن قارچ خوراکی در زمان تعیین شده نسبت به بررسی و اعلام پاسخ اقدام ننماید، موضوع خاتمه یافته و گزارش آن توسط سازمان نظام مهندسی کشاورزی به سازمان جهادکشاورزی استان اعلام می گردد.
- ۵- هرگونه تغییر در نقشه اجرایی تأیید شده در حین اجرا، با پیشنهاد مهندس ناظر و تأیید مهندس مشاور مربوطه با رعایت سایر قوانین و مقررات اقدام و تغییرات ایجاد شده به سازمان نظام مهندسی کشاورزی جهت درج در سوابق ارایه می گردد.
- ۶- در صورت منفی بودن پاسخ، سازمان نظام مهندسی کشاورزی موظف است مراتب را حداکثر طی ۱۰ روز کاری بصورت کتبی همراه با ذکر دلایل به متقاضی اعلام نماید.
- ۷- دریافت هرگونه مجوز و استعمال از دستگاههای ذیربط برعهده خود متقاضی می باشد.

ج- صدور پروانه بهره برداری:

۱. مراجعه متقاضی به سازمان نظام مهندسی کشاورزی یا سامانه الکترونیکی صدور مجوزها و پروانه ها و تکمیل فرم درخواست و اعلام پایان ساخت و تجهیز واحد، ارائه آن به همراه مدارک مورد نیاز به صورت دستی یا از طریق سامانه
۲. ثبت درخواست و تشکیل پرونده متقاضی توسط سازمان نظام مهندسی کشاورزی
۳. اخذ استعمال از سازمان های ذیربط در صورت انقضای اعتبار استعمال های قبلی.
۴. تحویل گواهی پایان کار تکمیل و تأیید شده توسط مهندس ناظر مبنی بر اتمام کار به سازمان نظام مهندسی کشاورزی
۵. بررسی و تطبیق مدارک و استعمال با ضوابط و مقررات مربوط به صدور پروانه بهره برداری واحدهای گلخانه ای و قارچ خوراکی بمنظور رفع نقص و اعلام به متقاضی توسط سازمان نظام مهندسی کشاورزی

۶. ارائه قرارداد با مسئول فنی واجد شرایط در چارچوب نظام گلخانه‌ای کشور و معرفی به سازمان نظام مهندسی کشاورزی توسط متقاضی

۷. صدور پروانه بهره برداری توسط سازمان نظام مهندسی کشاورزی

۸. تحویل پروانه:

- نسخه اصلی پروانه به متقاضی

- نسخه دوم مدیریت باغبانی استان

- نسخه سوم درج در پرونده و بایگانی

توضیحات:

۱- در صورت منفی بودن پاسخ، سازمان نظام مهندسی کشاورزی موظف است مراتب را حداکثر طی ۱۰ روز کاری بصورت کتبی همراه با ذکر دلایل به متقاضی اعلام نماید.

۲- متقاضیان موظفند عملیات ساخت واحد خود را مطابق با نقشه اجرایی و سایر ضوابط اعلامی از سوی وزارت جهاد کشاورزی و زیر نظر مهندس ناظر دارای رتبه مرتبط از سازمان مدیریت و برنامه ریزی کشور و سازمان نظام مهندسی کشاورزی انجام دهند.

۳- مهندس ناظر موظف است گزارشات مربوط به نظارت را به سازمان جهاد کشاورزی استان و سازمان نظام مهندسی کشاورزی جهت اطلاع و اقدام مقتضی اعلام نماید.

ماده ۸- سازمان نظام مهندسی کشاورزی موظف است حداکثر یک ماه پس از ثبت تقاضا و تشکیل پرونده نسبت به صدور پروانه های تاسیس و بهره برداری اقدام نماید.

تبصره ۱: هرگونه تاخیر ناشی از کوتاهی متقاضی به زمان مورد نظر اضافه می گردد.

تبصره ۲: زمان تعیین شده برای ارائه طرح توجیه فنی، اقتصادی و مالی توسط متقاضیان به زمان صدور پروانه تاسیس اضافه می گردد.

ماده ۹- در صورت عدم صدور پروانه های تاسیس یا بهره برداری مطابق با زمان تعیین شده متقاضی می تواند مراتب را جهت رسیدگی از طریق مدیریت باغبانی استان به سازمان نظام مهندسی کشاورزی اعلام تا در کمیته استانی موضوع ماده ۵ این دستورالعمل مورد رسیدگی و تصمیم گیری قرار گیرد.

تبصره: در صورت عدم امکان تصمیم گیری در کمیته استانی، موضوع جهت بررسی و اتخاذ تصمیم و پاسخ به متقاضی به هیاتهای انتظامی ارجاع داده شود.

ماده ۱۰- مدت اعتبار موافقت اصولی، پروانه های تاسیس و بهره برداری واحدهای گلخانه ای و قارچ خوراکی به شرح ذیل می باشد:

- اعتبار موافقت اصولی یک سال بوده و قابل تمدید برای یک دوره ۶ ماهه است.

- اعتبار پروانه تاسیس یک سال بوده و قابل تمدید برای دو دوره ۶ ماهه است.

- اعتبار پروانه بهره برداری ۳ سال و قابل تمدید بدون محدودیت در چارچوب ضوابط و مقررات می باشد.

ماده ۱۱- دارنده پروانه تاسیس موظف است قبل از هرگونه اقدام اجرایی نسبت به تهیه نقشه های اجرایی توسط مشاور دارای صلاحیت از سازمان نظام مهندسی کشاورزی یا سازمان مدیریت و برنامه ریزی کشور جهت تحویل به سازمان نظام مهندسی کشاورزی اقدام و براساس آن نسبت به تاسیس واحد گلخانه ای و قارچ خوراکی عمل نماید.

ماده ۱۲- سازمان نظام مهندسی کشاورزی موظف است به منظور امکان انتخاب مهندسين مشاور، ناظر و پیمانکار دارای صلاحیت از سازمان نظام مهندسی کشاورزی یا سازمان مدیریت و برنامه ریزی کشور توسط متقاضی برای انجام امور کارشناسی و همچنین تهیه و تأیید طرح های توجیهی، اطلاعات مربوط به مهندسين مشاور، ناظر و پیمانکار مذکور را به تفکیک استانی تهیه و از طریق سامانه الکترونیکی در اختیار متقاضیان قرار دهد.

ماده ۱۳- سازمان نظام مهندسی کشاورزی موظف است در بررسی و تأیید صلاحیت و رتبه بندی مهندسين مشاور جهت تهیه و طرح های توجیه فنی، اقتصادی و مالی مربوط به تاسیس واحدهای گلخانه ای و قارچ خوراکی استانداردها، معیارها و ملاک های اعلامی از طرف وزارت جهادکشاورزی را رعایت نماید.

ماده ۱۴- کلیه مشاورین، ناظران و پیمانکاران مرتبط با احداث واحدهای گلخانه ای و قارچ خوراکی موظفند متناسب با نوع مسئولیت و حسن اجرای تعهدات خود نسبت به ارائه تعهدنامه محضری مطابق با فرمهای تعیین شده اقدام نمایند. (فرم های شماره ۱۰، ۱۲ و ۱۳)

ماده ۱۵- دارندگان پروانه بهره برداری که دارای یکی از شرایط ذیل باشند موظف به استخدام مسئول فنی نمیشوند:

۱- تولیدکنندگان خبره و با تجربه محصولات گلخانه ای و قارچ خوراکی که دارای سوابق تولیدی به مدت حداقل ۵ سال در رشته مرتبط با فعالیت خود می باشند با ارائه مدارک مثبت به سازمان جهاد کشاورزی استان ذیربط اخذ تأییدیه رسمی.

۲- فارغ التحصیل رشته های کشاورزی بوده و سایر شرایط مسئولین فنی مطابق با ضوابط مربوطه را داشته باشد.

ماده ۱۶- سازمان نظام مهندسی کشاورزی موظف است با هماهنگی های لازم از پتانسیل ها و ظرفیتهای آموزشی انجمن قارچ و تشکل گلخانه ای جهت آموزش و توانمندسازی مهندسين مشاور، ناظر و مسئولین فنی بمنظور تهیه و تأیید طرح و یا مدیریت تولید واحد گلخانه و قارچ خوراکی استفاده نمایند.

ماده ۱۷- تغییرکشت در داخل یک گروه محصولی، نیاز به اخذ مجوز نداشته و صرفا با اعلام متقاضی به سازمان نظام مهندسی کشاورزی و اصلاح پروانه، انجام می گیرد.

ماده ۱۸- صدور پروانه برای گلخانه های بالاتر از سقف ۵ هکتار، مستلزم ارجاع کار به مهندسان مشاور و ناظر صلاحیت دار و دارای رتبه از سازمان مدیریت و برنامه ریزی کشور یا سازمان نظام مهندسی کشاورزی می باشد.

ماده ۱۹- سازمان نظام مهندسی کشاورزی موظف است در جهت تسریع و تسهیل در انجام کار، اطلاعات مربوط به مراحل صدور پروانه های تاسیس و بهره برداری را به نحو مقتضی در اختیار عموم قرار دهد.

ماده ۲۰- در صورتیکه به دلایلی نظیر استعفا، فوت، ترک خدمت و... امضای پروانه های تاسیس یا بهره برداری توسط مقام مجاز در زمان تعیین شده امکان پذیر نباشد، پروانه ها با امضای رئیس سازمان نظام مهندسی کشاورزی یا نماینده قانونی وی صادر می گردد.

ماده ۲۱- سازمان نظام مهندسی کشاورزی در شرایط زیر موظف به ابطال پروانه های تاسیس و بهره برداری میباشد:

الف- گزارش نظارتی مستند مدیریت باغبانی و یا سازمان نظام مهندسی کشاورزی پس از بررسی و تایید توسط سازمان جهاد کشاورزی استان .

ب - آراء و احکام قطعی هیاتهای انتظامی و مراجع ذیصلاح قضائی

تبصره: سایر موارد مرتبط با ابطال پروانه ها در مرحله اول در کمیته استانی بررسی و تصمیم گیری می شود و در صورت نیاز به معاونت امور باغبانی جهت اخذ تصمیم ارجاع می گردد.

ماده ۲۲- در صورت فوت دارنده پروانه های تاسیس یا بهره برداری حقوق متعارف ناشی از پروانه متعلق به وراث قانونی بوده و باید با رعایت قوانین و مقررات نسبت به درخواست صدور بنام خود اقدام نمایند.

ماده ۲۳- سازمان نظام مهندسی کشاورزی موظف است در اجرای وظایف واگذار شده نظام گلخانه ای و قارچ خوراکی کشور زمینه های لازم به منظور همکاری و استفاده از پتانسیل ها و توانمندی های اعضا و تشکل های غیردولتی ذیربط را فراهم آورد.

ماده ۲۴- کلیه اشخاص حقیقی و حقوقی که اقدام به تاسیس واحدهای گلخانه ای و قارچ خوراکی مینمایند، موظفند ضمن رعایت کلیه قوانین و مقررات از جمله قانون کار و بیمه تامین اجتماعی و همچنین نسبت به برقراری بیمه اماکن، تجهیزات و نیروی انسانی شاغل و بیمه مسئولیت مدنی اقدام نمایند.

ماده ۲۵- بمنظور اعمال مدیریت مطلوب، ساماندهی و ارتقاء سطح نظارت بر احداث شهرک های گلخانه ای و مجتمع های گلخانه ای و قارچ خوراکی، مجوز های ایجاد و توسعه آن توسط سازمان جهاد کشاورزی استان صادر می گردد.

تبصره: پروانه های تاسیس، بهره برداری و توسعه واحدهای مستقر در شهرک ها و مجتمع های مذکور، پس از آماده سازی زیرساختها از طریق بخشهای دولتی یا غیر دولتی توسط سازمان نظام مهندسی کشاورزی با رعایت این مفاد این نظام صادر می شود.

ماده ۲۶- بمنظور مدیریت و ساماندهی بر تولیدات محصولات گلخانه ای و قارچ خوراکی معاونت امور باغبانی و سازمان نظام مهندسی کشاورزی موظفند حداکثر ظرف مدت دو سال از تاریخ ابلاغ این نظام با رعایت قوانین و مقررات نسبت به صدور پروانه واحدهای گلخانه ای و قارچ خوراکی فاقد پروانه اقدام نمایند.

تبصره: معاونت امور باغبانی ظرف سه ماه پس از ابلاغ این نظام نسبت به اعلام سیاستها و ضوابط مربوط به سازمان نظام مهندسی کشاورزی جهت اجرا اقدام نمایند.

ماده ۲۷- سازمان نظام مهندسی کشاورزی موظف است نسبت به استقرار نمایندگی در شهرستانها جهت انجام بخشی از امور مربوط به صدور پروانه ها اقدام نماید.

ماده ۲۸- نظر به لزوم استمرار در اصلاح و بهبود فرایندها و به منظور رفع مشکلات اجرایی و بهره مندی از سایر نظرات اصلاحی مرکز نوسازی و تحول اداری موظف است در قالب نظام اصلاح روشها و بهبود فرایندها حداکثر دو سال پس از ابلاغ این نظام نسبت به بازنگری و اصلاح مجدد آن اقدام نماید.

ماده ۲۹- سازمان نظام مهندسی کشاورزی در چارچوب دستورالعمل های مربوطه، نسبت به نظارت بر فرایند صدور مجوز تاسیس و پروانه بهره برداری اقدام نماید. در صورتیکه بر اساس نتایج گزارش نظارتی یا حسب اعلام معاونت امور

باغبانی، وظایف و تعهدات موضوع این نظام و سایر ضوابط و مقررات مربوطه توسط سازمان نظام مهندسی کشاورزی رعایت نشده باشد، مراتب جهت بررسی به ستاد مرکزی موضوع ماده ۵ این دستورالعمل ارجاع و در صورت احراز تخلف، ضمن ابطال پروانه صادره، موضوع جهت رسیدگی و اقدام به سازمان نظام مهندسی کشاورزی اعلام می گردد

تبصره: جبران هرگونه خسارت ناشی از قصور سازمان نظام مهندسی کشاورزی به متقاضی یا اشخاص ذینفع، برعهده متخلف / متخلفان بوده و سازمان نظام مهندسی مکلف به برخورد قانونی با آنان و پیگیری تحصیل نتیجه می باشد.

ماده ۳۰- مرکز نوسازی و تحول اداری موظف است با همکاری معاونت امور باغبانی نظام پایش عملکرد صدور پروانه های واحدهای گلخانه ای و قارچ خوراکی را حداکثر سه ماه از ابلاغ این نظام تهیه و جهت ابلاغ پیگیری نماید.

ماده ۳۱- چنانچه در تفسیر و یا تعبیر هر یک از مواد این نظام اختلاف نظر حادث شود موضوع جهت بررسی و تصمیم گیری به معاونت امور باغبانی ارجاع می گردد.

ماده ۳۲- از تاریخ ابلاغ این نظام کلیه ضوابط و مقررات مغایر با آن لغو و فاقد اعتبار می باشد.

ماده ۳۳- این دستورالعمل در ۳۳ ماده و ۱۸ تبصره تهیه و از زمان ابلاغ لازم الاجرا می باشد.

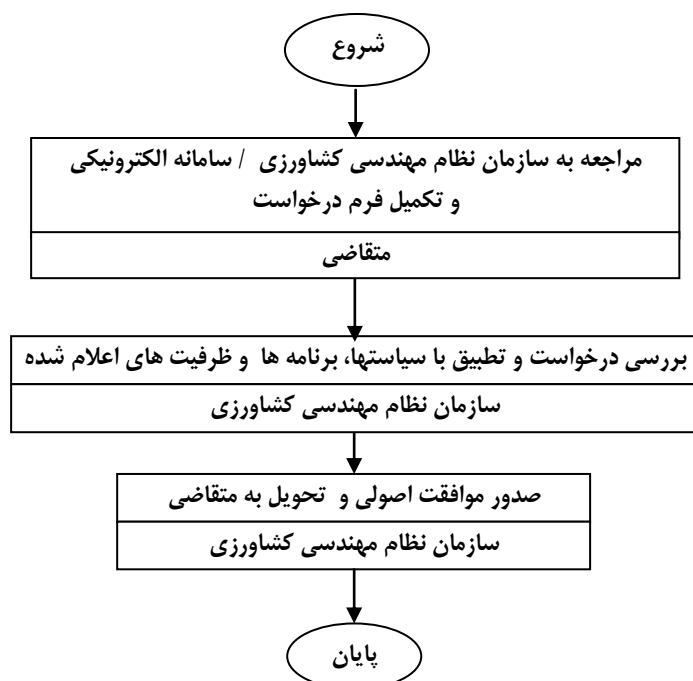
محمد علی جوادی	احمد کبیری	محمد علی طهماسبی
معاون	رئیس سازمان	معاون
توسعه مدیریت و منابع انسانی	نظام مهندسی کشاورزی و منابع طبیعی	امور باغبانی

بخش دوم

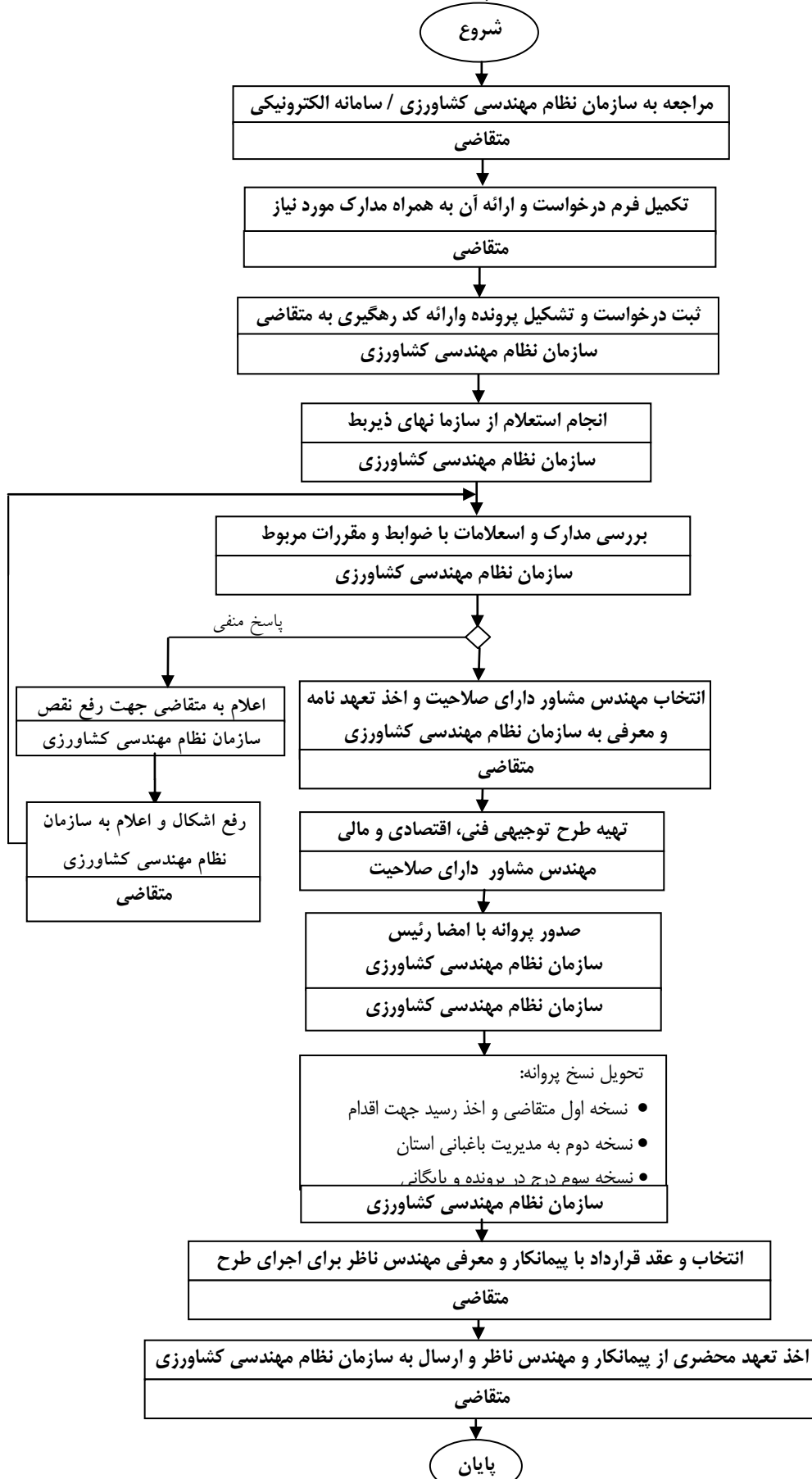
فرآیندها

- فرآیند صدور موافقت اصولی
- فرآیند صدور پروانه تاسیس
- فرآیند صدور پروانه بهره برداری
- فرآیند تمدید پروانه های تاسیس و بهره برداری
- فرآیند ابطال پروانه بهره برداری

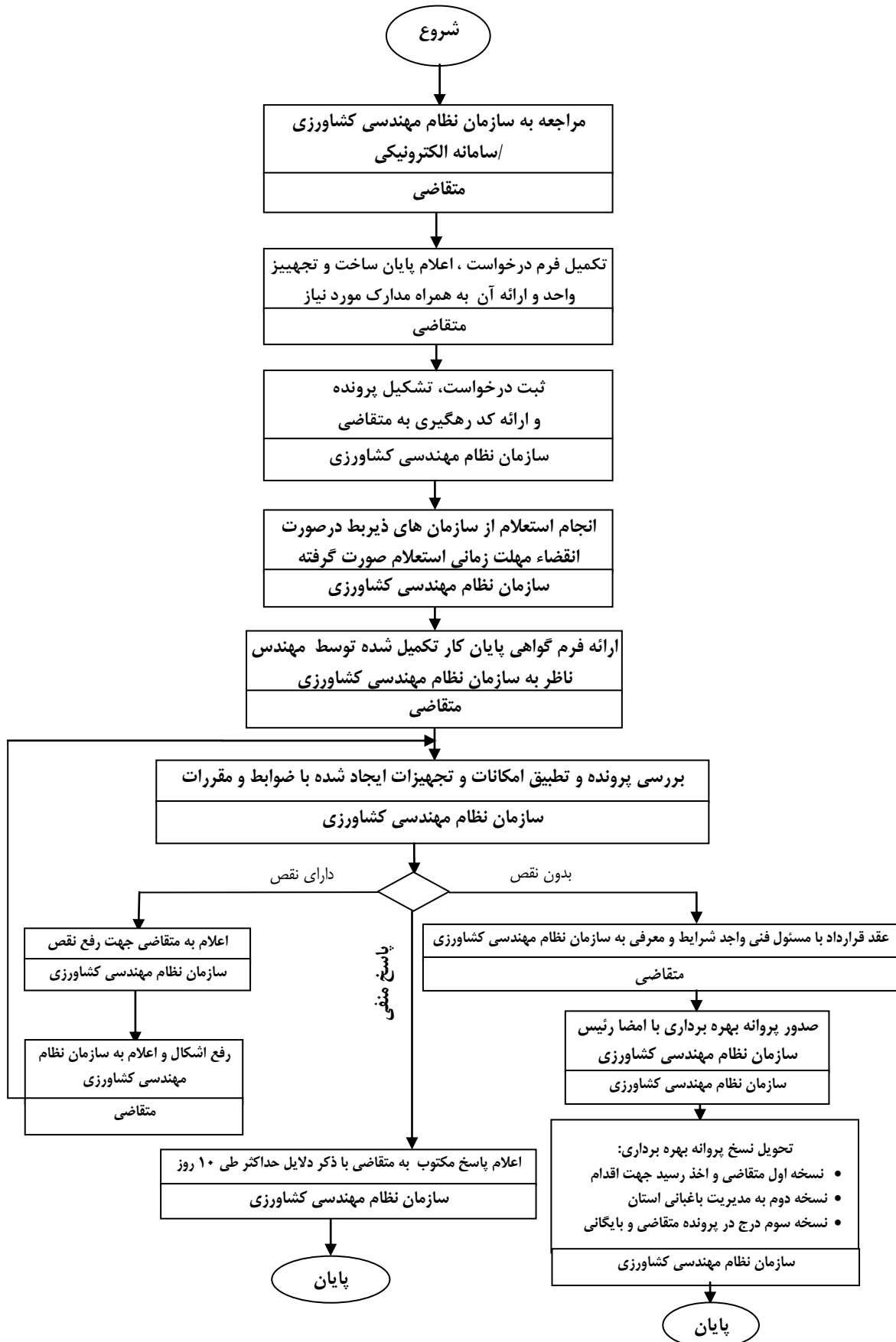
نمودار فرآیند صدور موافقت اصولی



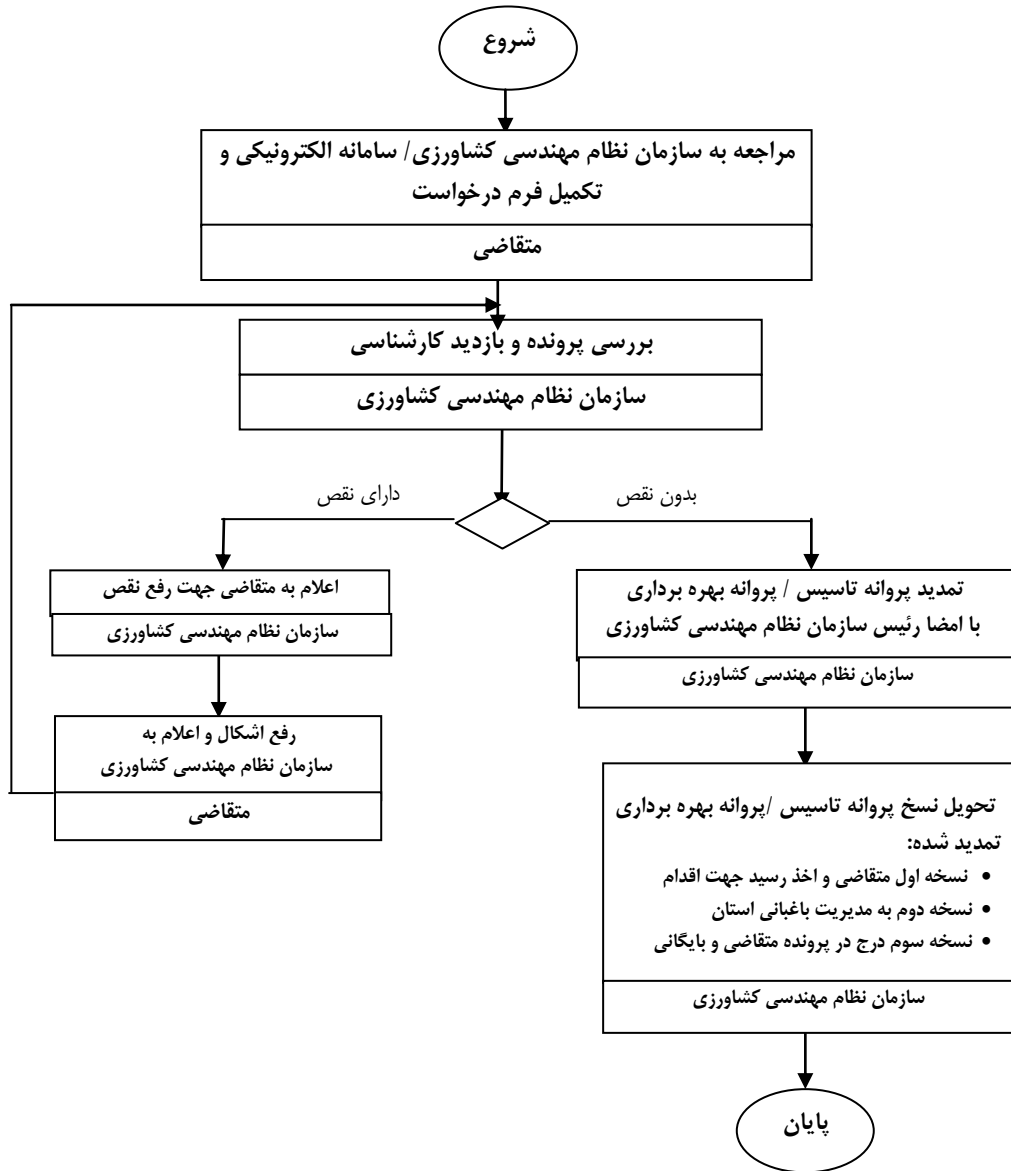
نمودار فرآیند صدور پروانه تاسیسی و توسعه



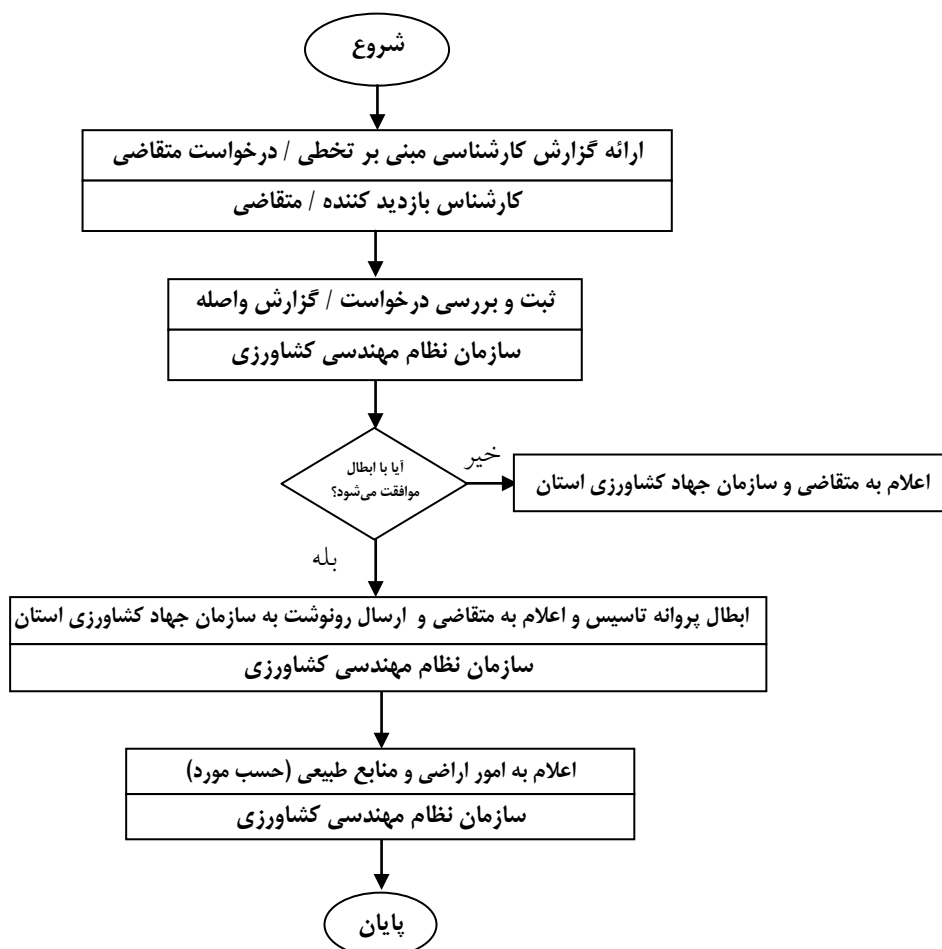
فرآیند صدور پروانه بهره برداری



فرآیند تمدید پروانه های تاسیس و بهره برداری



نمودار فرآیند ابطال پروانه بهره‌برداری



بخش سوم فرم ها

عناوین فرم های مربوط به صدور پروانه های واحدهای گلخانه ای و قارچ های خوراکی :

- ۱) فرم درخواست صدور پروانه های واحد گلخانه ای
- ۲) فرم درخواست صدور پروانه های واحد تولید و پرورش قارچ خوراکی
- ۳) فرم درخواست تمدید موافقت اصولی/ پروانه تاسیس / پروانه توسعه
- ۴) فرم درخواست تمدید پروانه بهره برداری
- ۵) فرم گواهی پایان کار واحد گلخانه
- ۶) فرم گواهی پایان کار واحد تولید و پرورش قارچ خوراکی
- ۷) فرم تعهدنامه واحد گلخانه
- ۸) فرم تعهدنامه واحد تولید و پرورش قارچ خوراکی
- ۹) فرم اعلام آمادگی مسئول فنی
- ۱۰) فرم تعهد محضری مهندس مشاور
- ۱۱) فرم تعهد محضری مهندس ناظر
- ۱۲) فرم تعهد محضری پیمانکار
- ۱۳) فرم تعهدات کارفرما
- ۱۴) فرم موافقت اصولی (شخص حقیقی)
- ۱۵) فرم موافقت اصولی (شخص حقوقی)
- ۱۶) فرم پروانه تاسیس واحد گلخانه ای (شخص حقیقی)
- ۱۷) فرم پروانه تاسیس واحد گلخانه ای (شخص حقوقی)
- ۱۸) فرم پروانه تاسیس واحد تولید و پرورش قارچ های خوراکی (شخص حقیقی)
- ۱۹) فرم پروانه تاسیس واحد تولید و پرورش قارچ های خوراکی (شخص حقوقی)
- ۲۰) فرم پروانه بهره برداری واحد گلخانه ای (شخص حقیقی)
- ۲۱) فرم پروانه بهره برداری واحد گلخانه ای (شخص حقوقی)
- ۲۲) فرم پروانه بهره برداری واحد تولید و پرورش قارچ های خوراکی (شخص حقیقی)
- ۲۳) فرم پروانه بهره برداری واحد تولید و پرورش قارچ های خوراکی (شخص حقوقی)
- ۲۴) فرم پروانه توسعه واحد گلخانه ای (شخص حقیقی)
- ۲۵) فرم پروانه توسعه واحد گلخانه ای (شخص حقوقی)
- ۲۶) فرم پروانه توسعه واحد تولید و پرورش قارچ های خوراکی (شخص حقیقی)
- ۲۷) فرم پروانه توسعه واحد تولید و پرورش قارچ های خوراکی (شخص حقوقی)



بسمه تعالی

«درخواست صدور پروانه های واحد گلخانه‌ای»

شماره:

تاریخ:

- پروانه تاسیس ، پروانه بهره‌برداری ، پروانه توسعه ،
مجوز تغییر کشت ، گواهی ابطال پروانه فعالیت

به: سازمان نظام مهندسی کشاورزی و منابع طبیعی ج.ا.ا.

ینجانب با مشخصات ذیل :

- نام نام خانوادگی شماره شناسنامه کد ملی صادره از تاریخ تولد..... میزان تحصیلات رشته تحصیلی به نمایندگی از جانب خود یا شرکت (نام شرکت) به شماره ثبت مورخ یا تعاونی (نام تعاونی) به شماره ثبت تقاضا دارم طبق نظام گلخانه‌ای و قارچ خوراکی کشور نسبت به صدور پروانه برای واحد گلخانه‌ای با مشخصات زیر اقدام نمایید :
- ۱- نوع محصول مورد کشت در گلخانه
 - ۲- ظرفیت تولید سالیانه
 - ۳- نحوه بهره‌برداری
 - ۴- آدرس محل سکونت
 - شماره تلفن منزل
 - ۵- آدرس محل احداث گلخانه کد پستی شماره تلفن گلخانه
 - ۶- مسئول فنی واحد گلخانه شماره عضویت سازمان نظام مهندسی کشاورزی رشته و مدرک تحصیلی
 - ۷- مساحت محل احداث گلخانه مترمربع و مساحت گلخانه مترمربع
 - ۸- مالکیت : شخصی رسمی استیجاری اوقافی استیجاری محضری واگذاری مفروز الرعیه فاقدزمین
 - ۹- منابع تامین آب مورد نیاز گلخانه :
چاه عمیق حلقه ،
چاه نیمه عمیق حلقه
آب لوله کشی با انشعاب لوله اینچ
حق‌آبه از منابع دائمی با میزان حق برداشت
 - ۱۰- منابع تامین برق گلخانه
ژنراتور انشعاب برق شهری و یا روستائی برق منطقه‌ای سایر منابع
 - ۱۱- سایر امکانات و اظهارات تکمیلی

.....
.....
.....

نام و نام خانوادگی متقاضی :

تاریخ درخواست :

محل امضای :

شمال ↑

کروکی منطقه‌ی استقرار گلخانه:



بسمه تعالی

«درخواست صدور مجوز / پروانه های واحد تولید و پرورش قارچ خوراکی»

شماره:

تاریخ:

پروانه تاسیس ، پروانه بهره برداری ، پروانه توسعه ، گواهی ابطال پروانه فعالیت

به: سازمان نظام مهندسی کشاورزی و منابع طبیعی ج.ا.ا

اینجانب با مشخصات ذیل :

نام نام خانوادگی شماره شناسنامه کد ملی صادره از تاریخ تولد میزان تحصیلات رشته تحصیلی به نمایندگی از جانب خود یا شرکت (نام شرکت) به شماره ثبت مورخ یا تعاونی (نام تعاونی) به شماره ثبت تقاضا دارم طبق نظام گلخانه ای و قارچ خوراکی کشور نسبت به صدور پروانه برای واحد تولید و پرورش قارچ خوراکی با مشخصات زیر اقدام نمایید :

۱- نوع محصول مورد کشت : صدفی دکمه ای

۲- ظرفیت تولید سالانه

۳- نحوه بهره برداری

۴- آدرس محل سکونت کد پستی شماره تلفن منزل

۵- آدرس محل پرورش قارچ شماره تلفن واحد

۶- نام و نام خانوادگی مدیر تولید رشته و مدرک تحصیلی

۷- متراژ زمین مترمربع و متراژ ساختمان (سوله ها) مترمربع

۸- مالکیت : شخصی رسمی استیجاری اوقافی استیجاری محضری واگذاری مفروز الرعیه فاقد زمین

۹- منابع تامین آب مورد نیاز واحد پرورش قارچ خوراکی:

چاه عمیق حلقه

چاه نیمه عمیق حلقه

آب لوله کشی با انشعاب لوله اینچ

حق آبه از منابع دائمی با میزان حق برداشت

۱۰- منابع تامین برق واحد پرورش قارچ خوراکی

ژنراتور انشعاب برق شهری و یا روستائی برق منطقه ای سایر منابع

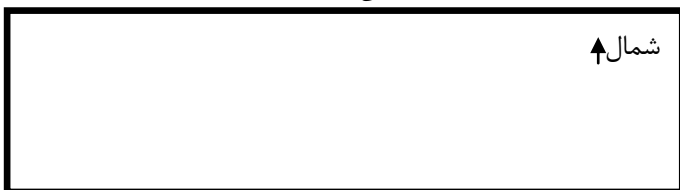
۱۱- سایر امکانات و اظهارات تکمیلی

.....
.....
.....

نام و نام خانوادگی متقاضی :

تاریخ درخواست :

محل امضای :



شمال ↑

کروکی منطقه ای استقرار واحد تولید و پرورش قارچ خوراکی:



شماره:

سمه تعالی
«درخواست تمدید»

تاریخ:

موافقت اصولی ، پروانه تاسیس ، پروانه توسعه

به: سازمان نظام مهندسی کشاورزی و منابع طبیعی ج.ا.ا.

اینجانب با مشخصات ذیل :

نام نام خانوادگی شماره شناسنامه کد ملی صادره از تاریخ تولد میزان تحصیلات رشته تحصیلی به نمایندگی از جانب خود یا شرکت (نام شرکت) به شماره ثبت مورخ یا تعاونی (نام تعاونی) به شماره ثبت تقاضا دارم طبق نظام گلخانه‌ای و قارچ خوراکی کشور نسبت به صدور تمدید برای واحد تولیدی گلخانه ای ، تولید و پرورش قارچ خوراکی اقدام نمایید :

دلایل تمدید:

-۱

-۲

-۳

نام و نام خانوادگی متقاضی:

تاریخ و مهر و امضای:

دبیرخانه

با رعایت مقررات بررسی و اقدام شود.

واحد استانی و شهرستانی سازمان نظام مهندسی



سازمان نظام مهندسی کشاورزی و منابع طبیعی ج.ا.ا.

بسمه تعالی

«درخواست تمدید پروانه بهره‌برداری»

شماره:

تاریخ:

به: سازمان نظام مهندسی کشاورزی و منابع طبیعی ج.ا.ا.
با سلام،

در اجرای نظام گلخانه‌ای و قارچ خوراکی کشور، خواهشمند است دستور فرمایند درخواست تمدید اعتبار پروانه بهره‌برداری با توجه به اطلاعات ذیل بررسی و اقدام مقتضی در خصوص آن صورت پذیرد.
مشخصات متقاضی:

نام متقاضی:	عملکرد مسئول فنی: خوب □، متوسط □، ضعیف □
شماره ثبت پروانه بهره‌برداری:	تاریخ صدور پروانه بهره‌برداری:
نام و نام خانوادگی مسئول فنی:	شماره و تاریخ پروانه اشتغال به کارمسئول فنی:
نوبت تمدید: نوبت اول: <input type="checkbox"/> نوبت دوم: <input type="checkbox"/> نوبت سوم: <input type="checkbox"/> نوبت: <input type="checkbox"/>	

سوابق فعالیت‌ها و اقدامات اجرایی پس از اخذ پروانه:

ردیف	عنوان فعالیت	تاریخ شروع	تاریخ پایان
۱			
۲			
۳			
۴			
۵			
۶			
۷			

نام و نام خانوادگی

محل مهر و امضاء



سازمان نظام مهندسی کشاورزی و منابع طبیعی ا.ج.ا.

سازمان محترم نظام مهندسی کشاورزی و منابع طبیعی ج.ا.ا.

با سلام،

احتراما گواهی پایان کار واحد گلخانه‌ای جهت صدور پروانه بهره‌برداری، تمدید پروانه بهره‌برداری، پروانه توسعه، مجوز تغییر کشت، مورد تایید می‌باشد.

مشخصات متقاضی:

نام خانوادگی شماره شناسنامه کد ملی صادره از تاریخ تولد

آدرس محل سکونت نام شرکت

شماره تلفن منزل به شماره ثبت مورخ نام مدیرعامل.....

آدرس شرکت

شماره تلفن شرکت شماره صدور پروانه

تاریخ ، تاریخ ، تاریخ تمدید اول تاریخ تمدید دوم

نحوه بهره‌برداری ظرفیت تولید سالیانه..... تاریخ نوع محصول

مساحت کل زمین مساحت مفید گلخانه

آیا گلخانه در محل تعیین شده احداث شده است؟ بلی، خیر

آیا تاسیسات و ابنیه جانبی طبق نقشه و طرح تایید شده احداث شده است؟ بلی، خیر

آیا آب قابل استفاده به اندازه مورد نیاز طرح تامین شده است؟ بلی، خیر

روشنایی آبیاری:

توضیحات در مورد آب:

آیا برق گلخانه تامین شده است؟ بلی، خیر

آیا ژنراتور برق نصب شده است؟ بلی، خیر

توضیحات در مورد برق:

آیا موارد فنی ساخت سازه و اسکلت گلخانه طبق نظام گلخانه رعایت شده است؟ بلی، خیر

توضیحات در مورد سازه گلخانه‌ای:

آیا موارد فنی پوشش‌های گلخانه‌ای، تاسیسات و تجهیزات جانبی و داخلی گلخانه طبق نظام گلخانه رعایت شده است؟ بلی، خیر

نوع سوخت تامین شده: گاز، برق، نفت، گاز، سایر موارد

نوع منبع سوخت دوم: نفت، گاز، نفت، سایر موارد

توضیحات در مورد پوشش گلخانه‌ای:

توضیحات در مورد تجهیزات جانبی:

آیا رعایت فواصل شده است؟ بلی، خیر

فهرست و مشخصات تاسیسات و ابنیه احداث شده:

.....

.....

.....

.....

درصد پیشرفت عملیات احداث گلخانه و تجهیز آن:

.....

.....

.....

کروکی زمین گلخانه احداث شده:

↑ شمال

نظریه کلی و نهائی کارشناس :

.....
.....
.....
نام و نام خانوادگی مهندس ناظر سازمان :

تاریخ بازدید و تکمیل فرم :

محل امضای، مهر مهندسی و درج رتبه:



سازمان نظام مهندسی کشاورزی و منابع طبیعی ج.ا.م

بسمه تعالی
 «گواهی پایان کار واحد تولید و پرورش قارچ خوراکی»
 سازمان محترم نظام مهندسی کشاورزی و منابع طبیعی استان
 با سلام،

احتراما گواهی پایان کار واحد تولید و پرورش قارچ خوراکی جهت صدور : پروانه بهره‌برداری □، تمدید پروانه بهره‌برداری □، پروانه توسعه □، مورد تایید می‌باشد.
 مشخصات متقاضی :

نام نام خانوادگی شماره شناسنامه کد ملی صادره از تاریخ تولد
 آدرس محل سکونت
 به شماره ثبت مورخ نام مدیرعامل نام شرکت
 آدرس شرکت

شماره تلفن شرکت شماره صدور پروانه
 نوع محصول تاریخ
 نحوه بهره‌برداری ظرفیت تولید سالیانه تاریخ تمدید اول تاریخ تمدید دوم

مساحت کل زمین مساحت مفید ابنیه احداث شده
 آیا واحد تولید و پرورش قارچ خوراکی در محل تعیین شده احداث شده است؟ بلی □، خیر □
 آیا تاسیسات و ابنیه جانبی طبق نقشه و طرح تأیید شده احداث شده است؟ بلی □، خیر □
 آیا آب قابل استفاده به اندازه مورد نیاز طرح تامین شده است؟ بلی □، خیر □
 آبیاری:

توضیحات در مورد آب:
 آیا برق واحد تولید و پرورش قارچ خوراکی تامین شده است؟ بلی □، خیر □
 آیا ژنراتور برق نصب شده است؟ بلی □، خیر □
 توضیحات در مورد برق:

آیا موارد فنی ساخت سازه و اسکلت واحد تولید و پرورش قارچ خوراکی طبق پلان اجرایی فاز ۲ تأیید شده توسط مهندس ساختمان رعایت شده است؟ بلی □، خیر □
 توضیحات در مورد سازه واحد تولید و پرورش قارچ خوراکی:

آیا عایق‌بندی سالن‌های پرورش قارچ‌خوراکی، نصب تاسیسات و تجهیزات مورد نیاز جانبی و داخلی طبق نقشه فاز ۲ رعایت شده است؟ بلی □، خیر □
 نوع سوخت تامین شده: گاز □، برق □، نفت‌گاز □، سایر موارد □
 نوع منبع سوخت دوم: نفت‌گاز □، نفت □، سایر موارد □
 توضیحات در مورد عایق‌بندی سالن‌های پرورش قارچ خوراکی (با ذکر نوع عایق‌بندی):

توضیحات در مورد تجهیزات جانبی:
 آیا سالن‌های پرورش قارچ خوراکی دارای طبقه‌بندی استاندارد می‌باشد؟ بلی □، خیر □
 فهرست و مشخصات تاسیسات و ابنیه احداث شده:

.....

درصد پیشرفت عملیات احداث واحد تولید و پرورش قارچ خوراکی و تجهیز آن:

.....

کروکی زمین واحد تولید و پرورش قارچ خوراکی احداث شده:

↑شمال

نظریه کلی و نهائی کارشناس :

.....
.....
.....

..... نام و نام خانوادگی مهندس ناظر سازمان :
..... تاریخ بازدید و تکمیل فرم :
..... محل امضای، مهر مهندسی و درج رتبه:



بسمه تعالی
«تعهدنامه واحد گلخانه»

شماره:

تاریخ:

سازمان محترم نظام مهندسی کشاورزی و منابع طبیعی ج.ا.ا.

با سلام،

اینجانب با مشخصات ذیل :

نام..... نام خانوادگی..... شماره شناسنامه..... کد ملی..... صادره از..... تاریخ تولد..... میزان تحصیلات..... مدرک تحصیلی..... شغل..... به نمایندگی از جانب خود یا شرکت به شماره ثبت..... مورخ..... یا تعاونی تقاضای صدور پروانه..... برای..... واحد گلخانه با خلاصه مشخصات زیر را دارم:

۱- نوع محصول مورد کشت در گلخانه.....

۲- ظرفیت تولید سالیانه.....

۳- روش کاشت.....

واقع در استان..... شهرستان..... بخش..... روستای..... پلاک..... فرعی..... از اصلی..... بدینوسیله متعهد می شوم قبل از آغاز عملیات ساختمانی گواهی گذراندن دوره آموزشی و نتیجه آزمایش کمی و کیفی آب و خاک را ارائه نمایم و اسکلت گلخانه و ابنیه و تاسیسات جانبی را طبق طرح و نقشه و توصیه ارائه شده توسط مهندسین سازه، مشاور و ناظر و با رعایت دستورالعملهای مندرج در نظام گلخانه ای و قارچ خوراکی کشور انجام دهم و در مدت اعتبار پروانه کار احداث آنها را به اتمام رسانده و آماده بهره برداری نمایم. همچنین از ساختمانها و ابنیه و تاسیسات واحد گلخانه ای مذکور به جز در مواردی که پروانه صادر می شود و برابر شرایط و ضوابط مندرج در نظام گلخانه ای و قارچ خوراکی کشور، استفاده دیگری نکرده و بدون اطلاع قبلی و کسب مجوز از آن سازمان واحد خود را توسعه نداده و بدون کسب اجازه نسبت به فروش یا انتقال آن یا سایر پروانه های صادره به طور مستقیم و غیر مستقیم اقدامی ننمایم و در تمامی مراحل تولید از مسئول فنی مورد تایید آن سازمان استفاده نموده و به توصیه های ایشان عمل نمایم.

در صورتیکه تعهدات ذکر شده را انجام نداده و یا برخلاف آنها عمل نمایم و همچنین در صورت اثبات عدم صحت مالکیت زمین، مرجع صادرکننده پروانه می تواند ضمن سلب حق هر گونه استفاده از تاسیسات از اینجانب، پروانه مورد اشاره را لغو کرده و نسبت به لغو امتیاز آب و برق و گاز و سایر امتیازاتی که در نتیجه صدور پروانه به واحد گلخانه ای مورد بحث تعلق گرفته است، اقدام نماید. همچنین علاوه بر اینکه هر گونه خسارت یا زیان و ضرری که از این بابت متوجه اینجانب شود مورد قبول بوده و حق هیچگونه اعتراضی برای اینجانب باقی نمی ماند، در صورتیکه از بابت عدم رعایت ضوابط نظام گلخانه کشور خسارتی متوجه دولت و بیت المال گردد موظف به جبران آن هستم.

نام و نام خانوادگی:

تاریخ:

امضای و اثر انگشت :



بسمه تعالی

«تعهذنامه واحد توليد و پرورش قارچ خوراکی»

شماره:

تاریخ:

به: سازمان محترم نظام مهندسی کشاورزی و منابع طبیعی ج.ا.ا

با سلام،

اینجانب با مشخصات ذیل:

نام..... نام خانوادگی..... شماره شناسنامه..... کد ملی:..... صادره از..... تاریخ تولد..... میزان تحصیلات..... مدرک تحصیلی..... شغل..... به نمایندگی از جانب خود □ یا شرکت □ به شماره ثبت..... مورخ..... یا تعاونی □..... تقاضای صدور پروانه..... برای..... واحد تولید و پرورش قارچ خوراکی؛ دکمه‌ای □، صدفی □ با خلاصه مشخصات زیر را دارم:

ظرفیت تولید سالیانه

واقع در استان..... شهرستان..... بخش..... روستای..... پلاک..... فرعی..... از اصلی..... بدینوسیله متعهد می‌شوم قبل از آغاز عملیات ساختمانی گواهی گذراندن دوره آموزشی و نتیجه آزمایش کمی و کیفی آب را ارائه نمایم و ابنیه و تجهیزات و تاسیسات جانبی را طبق طرح و نقشه و توصیه ارائه شده توسط مهندسین سازه، مشاور و ناظر و با رعایت دستورالعمل‌های مندرج در نظام گلخانه‌ای کشور انجام دهم و در مدت اعتبار پروانه کار احداث آنها را به اتمام رسانده و آماده بهره‌برداری نمایم. همچنین از ساختمانها و ابنیه و تاسیسات واحد تولید و پرورش قارچ خوراکی به جز در مواردی که پروانه صادر می‌شود و برابر شرایط و ضوابط مندرج در نظام گلخانه‌ای کشور استفاده دیگری نکرده و بدون اطلاع قبلی و کسب مجوز از آن سازمان واحد خود را توسعه نداده و بدون کسب اجازه نسبت به فروش یا انتقال آن یا سایر پروانه‌های صادره به طور مستقیم و غیر مستقیم اقدامی ننمایم و در تمامی مراحل تولید از مسئول فنی مورد تایید آن سازمان استفاده نموده و به توصیه‌های ایشان عمل نمایم

در صورتیکه تعهدات ذکر شده را انجام نداده و یا برخلاف آنها عمل نمایم و همچنین در صورت اثبات عدم صحت مالکیت زمین، مرجع صادرکننده پروانه می‌تواند ضمن سلب حق هر گونه استفاده از تاسیسات از اینجانب، پروانه مورد اشاره را لغو کرده و نسبت به لغو امتیاز آب و برق و گاز و سایر امتیازاتی که در نتیجه صدور پروانه به واحد تولید و پرورش قارچ خوراکی مورد بحث تعلق گرفته است، اقدام نماید.

همچنین علاوه بر اینکه هر گونه خسارت یا زیان و ضرری که از این بابت متوجه اینجانب شود مورد قبول بوده و حق هیچگونه اعتراضی برای اینجانب باقی نمی‌ماند، در صورتیکه از بابت عدم رعایت ضوابط نظام گلخانه‌ای و قارچ خوراکی کشور خسارتی متوجه دولت و بیت-المال گردد موظف به جبران آن هستم.

نام و نام خانوادگی:.....

تاریخ:

امضای و اثر انگشت:



سازمان نظام مهندسی کشاورزی و منابع طبیعی ج.ا.ا

بسمه تعالی
«اعلام آمادگی مسئول فنی»

شماره:

تاریخ:

به: سازمان محترم نظام مهندسی کشاورزی و منابع طبیعی ج.ا.ا
با سلام،

اینجانب با مشخصات ذیل:

نام: نام خانوادگی: فرزند: به شماره شناسنامه: صادره از:
متولد سال: با شماره ملی: فارغ التحصیل سال: از دانشکده کشاورزی دانشگاه:
رشته: در مقطع تحصیلی: با شماره عضویت: سازمان نظام مهندسی کشاورزی و منابع طبیعی دارای رتبه: از سازمان نظام مهندسی کشاورزی و منابع طبیعی، آمادگی کامل خود را برای پذیرش مسئولیت فنی واحد گلخانه‌ای / تولید و پرورش قارچ خوراکی متعلق به « آقای / خانم / شرکت » اعلام و تعهدات ذیل را به عهده می‌گیرم:

۱. نظارت بر عملکرد واحد تولیدی و کنترل شاخص‌های تولید
 ۲. رعایت استانداردها و معیارهای اصول صحیح مهندسی کشاورزی
 ۳. تهیه گزارشات منظم ماهانه
 ۴. ارائه اطلاعات نیروی انسانی شاغل
 ۵. ارائه گزارش تخلفات واحد تولیدی
 ۶. گذارندن دوره‌های آموزشی
 ۷. استفاده از اطلاعات علمی روز به منظور ارتقای دانش فنی تولید
 ۸. کلیه مواردی که از سوی سازمان استان ابلاغ می‌گردد.
- نشانی: استان: شهر: خیابان اصلی ۱: خیابان اصلی ۲: خیابان فرعی:
کوچه: پلاک: تلفن ۱: تلفن ۲: همراه:

نام و نام خانوادگی
محل مهر و امضاء

بسمه تعالی

تعهد محضری مهندس مشاور

اینجانب فرزند..... شماره شناسنامه..... کد ملی صادره از..... متولد.....
 آدرس و شماره تماس.....
 بعنوان **مهندس مشاور** واحد گلخانه □/ تولید و پرورش قارچ خوراکی □ معرفی گردیده ام ، با علم و اطلاع کامل از قوانین و مقررات نظام گلخانه ای و قارچ خوراکی کشور و سایر مقررات و دستورالعمل های مربوطه متعهد و ملزم به رعایت کامل ضوابط فنی و تخصصی، رعایت شئون و اخلاق حرفه ای، قبول مسئولیت کارشناسی در محدوده صلاحیت تعیین شده و سایر مسئولیتها و وظایف محوله، همکاری با بازرسان اعزامی سازمان نظام مهندسی کشاورزی سازمان جهاد کشاورزی/ معاونت باغبانی و در اختیار قرار دادن اطلاعات مورد نیاز در چارچوب مقررات ابلاغیه می باشم.

همچنین بعنوان مهندس مشاور طرح متعهد میگردم نسبت به انجام کامل موضوع قرارداد با کارفرما شامل تهیه مدارک و گزارشها، متون، مستندات، نقشه ها، دستورالعملها، مشخصات فنی، کتابچه های محاسبات فنی، برآورد فنی، قیمتها و نظایر آن ارائه برنامه زمانی کلی و تفصیلی (تاریخ شروع و خاتمه انجام بخشهای مختلف خدمات) دریافت متوسط حق الزحمه ماهیانه بر اساس تعرفه های ابلاغی وزارت جهاد کشاورزی شروع کار با ابلاغ و تنفیذ قرارداد از طرف کارفرما و نیز در پایان هر ماه و یا زمانهای تعیین شده در برنامه زمانی تفصیلی، گزارش پیشرفت خدمات موضوع قرارداد را در دو نسخه، به کارفرما و سازمان نظام مهندسی کشاورزی تسلیم می نمایم همه کسانی که به منظور اجرای خدمات موضوع قرارداد، به صورت دائم یا موقت، به هزینه اینجانب و برای کارفرما خدماتی را انجام می دهند، کارکنان اینجانب (مهندس مشاور) شناخته می شوند و مسئولیت عملکرد آنها در مورد خدمات موضوع قرارداد، به عهده اینجانب (مهندس مشاور) است. همچنین تعهد مینمایم در اجرای وظایف در چارچوب شرح خدمات، همه ابلاغها، دستورالعملها و اقدام های خود را در رابطه با پیمانکار یا سازنده یا دیگر طرفهای قرارداد، با رعایت اسناد و مدارک قراردادی آنها و طبق ضوابط و دستور العمل های مربوط انجام دهم. با تایید خدمات و یا تصویب مدرک و گزارشهای مطالعات، محاسبات و یا طرحهای مهندس مشاور از سوی کارفرما از مسئولیت های اینجانب (مهندس مشاور) در رعایت استاندارد ها و اصول علمی و فنی نمی کاهد و در هر حال، اینجانب (مهندس مشاور) مسئول و جوابگوی کاستی هایی هستم که به علت نقص کار بعدها در کار مشاهده شود. در صورت واگذاری بخشی از خدمات توسط اینجانب بعنوان مهندس مشاور در قبال واگذاری بخشی از خدمات به اشخاص ثالث، اعم از حقیقی یا حقوقی، که بر حسب ضرورت، مورد تایید کارفرما نیز قرار گرفته باشد، کماکان همان مسئولیتهای موضوع این قرارداد است و موافقت کارفرما نسبت به واگذاری قسمتی از خدمات، رافع هیچ یک از تعهدات و مسئولیتهای اینجانب (مهندس مشاور) در برابر کارفرما خواهد بود.

باید اینجانب (مهندس مشاور) اطمینان یابم که کارکنانم خدمات را بطور ایمن و مطمئن انجام میدهند و ضوابط ایمنی را، در تمام مراحل انجام خدمات رعایت می کنند. همچنین متعهد میگردم متناسب با حجم کاری، شماری مهندس و دانشجوی مرتبط با موضوع قرارداد را با هدف آموزش، که از طرف سازمان نظام مهندسی کشاورزی معرفی میشوند موظف به قبول و آموزش آنان باشم. ضمناً تعهد مینمایم تمام مدارک و گزارشها که به موجب قرارداد توسط اینجانب (مهندس مشاور) تهیه میشوند از جمله نسخه اصلی، نور گذر یا رایانه ای، همه متعلق به کار فرماست.

در صورتیکه اینجانب به هر یک از تعهدات عمل ننمایم، معاونت امور باغبانی/ سازمان نظام مهندسی کشاورزی و یا سایر مراجع ذیربط و ذیصلاح به تشخیص خود می توانند نسبت به لغو قرارداد و یا ابطال پروانه کارشناسی اینجانب اقدام و مسئولیت خسارت ناشی از عملکرد خود را پذیرفته و حق هرگونه ادعا و اعتراض بعدی را از خود سلب و ساقط می نمایم.

تاریخ.....

نام و نام خانوادگی و امضاء.....

بسمه تعالی

تعهد محضری مهندس ناظر

اینجانب فرزند..... شماره شناسنامه..... کد ملی صادره از..... متولد.....
 آدرس و شماره تماس.....
 بعنوان **مهندس ناظر** واحد گلخانه □/ تولید و پرورش قارچ خوراکی □..... معرفی گردیده ام ، با علم و اطلاع کامل از قوانین و مقررات نظام گلخانه ای و قارچ خوراکی کشور و سایر مقررات و دستورالعمل های مربوطه متعهد و ملزم به رعایت کامل ضوابط فنی و تخصصی، رعایت شئون و اخلاق حرفه ای، قبول مسئولیت کارشناسی فقط در محدوده صلاحیت مندرج در پروانه کارشناسی خود، سرپرستی کلیه امور فنی واحد، کنترل و نظارت بر حسن اجرای ضوابط، مقررات و تعرفه های مصوب قانونی وزارت جهاد کشاورزی، تنظیم گزارش های ادواری و اتفاقی جهت مقام مافوق و دارنده پروانه بهره برداری طبق مقررات، همکاری با بازرسان اعزامی سازمان نظام مهندسی کشاورزی / معاونت باغبانی و در اختیار قرار دادن اطلاعات مورد نیاز در چارچوب مقررات ابلاغیه می باشم.

همچنین اینجانب بعنوان مهندس ناظر خود را مکلف میدانم نظارت لازم بر حسن اجرای عملیات اجرای طرح از طرف کارفرما را انجام دهم و در صورت عدم نظارت و یا عدم رعایت اصول فنی در نظارت به تشخیص سازمان نظام مهندسی کشاورزی و یا کارفرما پس از بررسی قرار داد تعهد نظارت فسخ میگردد. ضمناً اینجانب بعنوان مهندس ناظر در هر مرحله نظارت گزارش نظارت را در سه نسخه تهیه و یک نسخه در پایان هر مرحله به سازمان و کارفرما و نسخه سوم تا پایان کار نزد خود نگهداری میگردد. موضوع نظارت بر اجرای ضوابط فنی اجرای طرح موضوع پروانه تاسیس صادره از طرف سازمان نظام مهندسی کشاورزی، نقشه های تهیه شده از طرف مهندس مشاور و سایر مقررات و آئین نامه و سایر مقررات گلخانه ای کشور می باشد. اینجانب بعنوان مهندس ناظر خود راموظف به اخذ حق الزحمه نظارت طبق تعرفه وزارت جهاد کشاورزی و رعایت آن همزمان با تنظیم قرارداد تعهد نظارت به سازمان نظام مهندسی کشاورزی یا دفاتر نمایندگی سازمان میباشم. اینجانب موظفم دستور کار تهیه کروکی و کاربرگهای مربوطه و نیز یک نسخه تصویر پروانه تاسیس بانضمام یک سری نقشه های اجرایی مورد تأیید مهندس مشاور را در هر مرحله تحویل و به سازمان اعلام نمایم. مسئولیت تهیه و ارائه بیمه مسئولیت حرفه ایی منحصراً به عهده ناظر است و مسئولیت تهیه بیمه حوادث بعهد کارفرما و مجری است و در صورت مشاهده نقصان مهندس ناظر می بایست مراتب را به سازمان نظام مهندسی کشاورزی اطلاع دهد.

در صورتیکه اینجانب به هر یک از تعهدات عمل ننمایم، معاونت امور باغبانی / سازمان نظام مهندسی کشاورزی و یا سایر مراجع ذیربط و ذیصلاح به تشخیص خود می توانند پروانه کارشناسی را ابطال و اینجانب مسئولیت خسارت ناشی از عملکرد خود را پذیرفته و حق هرگونه ادعا و اعتراض بعدی را از خود سلب و ساقط می نمایم.

.....تاریخ.....

.....نام و نام خانوادگی.....

.....امضاء.....

بسمه تعالی

تعهد محضری پیمانکار

اینجانب فرزند..... شماره شناسنامه..... کد ملی صادره از..... متولد.....
 آدرس و شماره تماس.....
 بعنوان **پیمانکار** واحد گلخانه □/ تولید و پرورش قارچ خوراکی □..... معرفی گردیده ام ، با علم و اطلاع کامل از قوانین و مقررات نظام گلخانه ای و قارچ خوراکی کشور و سایر مقررات و دستورالعمل های مربوطه متعهد و ملزم به رعایت کامل ضوابط فنی و تخصصی، رعایت شئون و اخلاق حرفه ای، قبول مسئولیت کارشناسی فقط در محدوده صلاحیت مندرج در پروانه کارشناسی خود، سرپرستی کلیه امور فنی واحد، کنترل و نظارت بر حسن اجرای ضوابط، مقررات و تعرفه های مصوب قانونی وزارت جهادکشاورزی، تنظیم گزارش های ادواری و اتفاقی جهت کارفرما و دارنده پروانه بهره برداری همکاری با بازرسان اعزامی سازمان نظام مهندسی کشاورزی سازمان جهاد کشاورزی استان/ معاونت باغبانی و در اختیار قرار دادن اطلاعات مورد نیاز در چارچوب مقررات ابلاغیه می باشم.

همچنین متعهد میگردم قبل از اجرای موضوع پیمان نسبت به پرداخت ضمانت نامه انجام تعهدات، تحویل موقت و تحویل قطعی، مباشرت در اجرای پیمان بگونه ایی که شخصا" نسبت به اجرای موضوع پیمان اقدام نمایم و یا با کسب مجوز از کارفرما نسبت به واگذاری پیمانکاران جزء اقدام نمایم و اجرای تمام یا قسمتی از موضوع پیمان را به پیمانکاران جز واگذار نمایم. همچنین مکلف به اجرای پیمان در مدت قرارداد میباشم. چنانچه تاخیر اینجانب در اجرای تعهدات از جمله تأخیرات مجاز نباشم کارفرما مجاز است نسبت خسارت ناشی از تاخیر را تأدیه و یا فسخ قرارداد نماید. ضمناً متعهد میگردم در تهیه مصالح و تجهیزات رازداری، حضور در اجرای قرارداد نیز همانند آنچه در طرح اجرایی توسط مشاور آمده است را رعایت نمایم. اینجانب علاوه بر قبول تعهد در قبال کارفرما، در برابر اشخاص ثالث مانند رعایت حقوق کار در مورد کارگران، محافظت و عدم تصرف در املاک مجاور و محافظت از تأسیسات زیرزمینی را نیز که از تعهدات لازم در قرارداد میباشد را می پذیرم و چنانچه طرح ایجاد شده معیوب باشد مکلف به رفع عیوب میباشم و اگر خسارتی به سبب آن به وجود آید بدون شک شخص مقصر وفق اصول مسئولیت مدنی مکلف به جبران خسارات وارده شده است. اگر چه شرایط عمومی پیمان بر قراردادهای پیمانکاری دولتی حاکم است لیکن در موارد سکوت و یا اجمال و یا ابهام شرایط عمومی قراردادها بر قرارداد حاکم می باشد.

در صورتیکه اینجانب به هر یک از تعهدات عمل ننمایم، کارفرما/ مشاور/ سازمان نظام مهندسی کشاورزی و یا سایر مراجع ذیربط و ذیصلاح به تشخیص خود می توانند قرارداد را فسخ و اینجانب مسئولیت خسارت ناشی از عملکرد خود را پذیرفته و حق هرگونه ادعا و اعتراض بعدی را از خود سلب و ساقط می نمایم.

.....تاریخ.....

.....نام و نام خانوادگی.....

امضاء

تعهدات کارفرما

براساس شرایط عمومی پیمان، اینجانب طی سند رسمی متعهد به انجام موارد زیر میباشم.

- پرداخت هزینه‌ها :
 - خرید زمین
 - هزینه‌های تهیه طرح و نظارت (مهندس مشاور)
 - هزینه‌های اجرایی
 - هزینه‌های خرید انشعابات (برق، گاز، تلفن، آب و فاضلاب و غیره)
- انتخاب مهندس مشاور: انتخاب مهندس مشاور بر اساس نوع کار و طی مکاتبات و جلسات با سازمان نظام مهندسی کشاورزی و منابع طبیعی
- تصویب مرحله اول (فاز ۱) و مرحله دوم (فاز ۲) کار مشاور: کارفرما طی زمانبندی خاص گزارش کار مشاور را بررسی و تصویب خواهد کرد.
- انتخاب پیمانکار
- تحویل زمین
- رسیدگی به صورت وضعیت موقت کار :
 - تعیین صورت وضعیت موقت توسط پیمانکار و ناظر
 - ارسال صورت وضعیت موقت به کارفرما توسط ناظر
 - کسر کسورات قانونی و پرداخت مبلغ باقی مانده قابل پرداخت به پیمانکار (کسورات قانونی مانند تخفیف پیمانکار در صورتی که پیمانکار نسبت به قیمت‌های واحد و یا کل درصد تخفیفی داده باشد، ده درصد بابت تضمین حسن انجام کار، اقساط پیش پرداخت، مالیات و حقوق دولتی، علی الحساب بیمه تامین اجتماعی، اقساط بهای مصالح و لوازم و تجهیزات تحویلی از طرف کارفرما به پیمانکار، سایر پرداخت‌های قبلی اعم از علی الحساب و غیره)
- رسیدگی به صورت وضعیت قطعی کار: به محض انجام تحویل موقت کار تهیه صورت وضعیت قطعی کارهای انجام شده توسط ناظر به همراه نماینده کارفرما. صورت وضعیت قطعی ماخذ تسویه قطعی محاسبات می‌باشد.
- تحویل موقت کار
 - درخواست پیمانکار از ناظر جهت تحویل موقت کار
 - تعیین تاریخ آمادگی تحویل کار
 - تهیه آزمایش‌های لازم جهت تحویل کار توسط مشاور برنامه و ابلاغ به پیمانکار.
 - تنظیم صورت مجلس تحویل موقت و ارسال به کارفرما.
- تحویل قطعی کار: تعیین شخص و یا اشخاص توسط کارفرما و ابلاغ به پیمانکار (هزینه‌های نگاهداری عملیات به عهده کارفرما می‌باشد ولی هزینه‌های ناشی از نقص عمل پیمانکار به عهده خود وی می‌باشد).
- پرداخت صورتحساب قطعی پیمان و تعهد کارفرما به تحویل زمین به پیمانکار طبق صورت مجلس

- صورتحساب قطعی: مبلغ صورت وضعیت قطعی و مبالغی که براساس مواد موافقتنامه و شرایط عمومی و سایر اسناد منضم به موافقتنامه به این مبلغ اضافه و یا از آن کسر می‌گردد (ماخذ تسویه حساب نهایی پیمانکار می‌باشد).

اختیارات کارفرما

اختیارات کارفرما در برابر پیمانکار بر اساس شرایط عمومی پیمان و مقررات جاری ایران:

- موافقت با پیش پرداخت: پیش پرداخت مبلغی است که به عنوان حمایت از پیمانکار و کمک به راه اندازی کارپرداخت می‌گردد. کارفرما می‌تواند مقدار کار را با نظر و تایید مشاور طرح تغییر دهد.
- تغییر مدت موافقتنامه: به پیشنهاد ناظر با توجه به برنامه تفصیلی اجرایی. پس از تصویب کارفرما، به پیمانکار ابلاغ خواهد شد.
- ابلاغ کارهای جدید: کارفرما یا ناظر به نمایندگی از او می‌توانند حین اجرای عملیات موضوع موافقتنامه، انجام کارهایی را به پیمانکار ابلاغ نمایند. چنانچه برای این قبیل کارها قیمتی در فهرست بهاء پیش بینی نشده باشد، پیمانکار موظف است بلافاصله پس از وصول چنین دستوراتی تعیین قیمت واحد هر کار را کتباً از ناظر تقاضا کند.
- تعلیق کار: به صورت موقت و حداکثر تا ۳ ماه
- خاتمه دادن به پیمان (ختم پیمان)

پیش از اتمام کار، کارفرما می‌تواند بدون آنکه تقصیری متوجه پیمانکار باشد بنا بر مصلحت خود یا عللی دیگر تصمیم به ختم قرارداد بگیرد.

- کسر جرائم تأخیر: اگر پیمانکار در خاتمه مدت موافقتنامه تأخیر داشته باشد جرائمی به او تعلق خواهد گرفت
- فسخ پیمان (خلع ید)
 - تاخیرهای غیر مجازی که از ناحیه پیمانکار رخ داده باشد.
 - رها کردن کارگاه بدون سرپرست یا تعطیل کردن کار بدون اجازه کارفرما وبدون علل قبلی و بیش از ۱۵ روز
 - انتقال موافقتنامه به شخص ثالث بدون اجازه کارفرما
 - عدم توانایی مالی یا فنی پیمانکار برای انجام کار طبق برنامه پیشرفت عملیات به تشخیص ناظر.
 - انحلال شرکت پیمانکار
 - ورشکستگی پیمانکار

تاریخ.....

نام و نام خانوادگی و امضاء.....

تعهدات متقاضی:

- این مجوز صرفاً به منظور اخذ استعلام از دستگاه‌های اجرایی و واحدهای ذیربط در امر صدور پروانه صادر و فاقد ارزش دیگری می‌باشد.
- صدور پروانه تاسیس منوط به ارائه اسناد و مدارک مورد نیاز و طی مراحل قانونی مربوطه بوده، و این گواهی به عنوان موافقت اصولی هیچگونه تعهدی برای صادرکننده ایجاد نمی‌کند.
- این مجوز و امتیازات ناشی از آن در اثبات مالکیت زمین و تاسیسات احداثی موثر نبوده و همچنین نمی‌تواند مجوزی برای تفکیکی اراضی به هر عنوان تلقی گردد.
- هر گونه دخل و تصرف در شرایط و ضوابط مندرج در پروانه پیگرد قانونی دارد.
- رعایت فاصله واحد تولیدی جدیدالتاسیس با واحدهای تولیدی و خدماتی مجاور بایستی بر مبنای جدول فواصل و حریم مصوب باشد.
- عملیات پروژه خود را با هماهنگی و اطلاع مهندس ناظر و پس از بازدید، تایید و تکمیل فرم شروع عملیات توسط ناظر، آغاز و طبق مقررات فنی و بهداشت عمومی ساختمان مسکونی برای سرپرست، مسئول فنی و کارگران در نظر گرفته شود.
- احداث گلخانه و ابنیه آن تغییر کاربری اراضی محسوب نمی‌شود (به شرط اخذ مجوزهای مربوطه).
- صدور این مجوز تعهدی در تامین نهاده‌ها، بازاریابی، فروش محصول، اعتبارات و تسهیلات بانکی برای دستگاه صادرکننده پروانه ندارد.
- استفاده از زمین، ساختمانها، تاسیسات و تجهیزات مربوط به گلخانه در موارد غیرمرتبط با فعالیت گلخانه ممنوع بوده و صرفاً برای فعالیتهای گلخانه ای مجاز می‌باشد.
- در صورت فوت صاحب پروانه فعالیت گلخانه ای (تاسیس، بهره برداری و) حقوق متعارف ناشی از واحد گلخانه ای متعلق به وراثت است و چنانچه وراثت یا نماینده قانونی آنها مایل به ادامه فعالیت باشند در صورت دارا بودن شرایط می‌توانند نسبت به اصلاح پروانه‌ها با رعایت مقررات نظام گلخانه اقدام کنند.
- تخلف از مقررات و ضوابط فنی، شرایط و تعهدات مندرج در مجوز، موجب ابطال مجوز گردیده و هرگونه ادعای خسارت از سوی صاحب آن مسموع نیست.

امضاء متقاضی

تعهدات متقاضی:

- این مجوز صرفاً به منظور اخذ استعلام از دستگاه‌های اجرایی و واحدهای ذیربط در امر صدور پروانه صادر و فاقد ارزش دیگری می‌باشد.
- صدور پروانه تاسیس منوط به ارائه اسناد و مدارک مورد نیاز و طی مراحل قانونی مربوطه بوده، و این گواهی به عنوان موافقت اصولی هیچگونه تعهدی برای صادرکننده ایجاد نمی‌کند.
- این مجوز و امتیازات ناشی از آن در اثبات مالکیت زمین و تاسیسات احداثی موثر نبوده و همچنین نمی‌تواند مجوزی برای تفکیکی اراضی به هر عنوان تلقی گردد.
- هر گونه دخل و تصرف در شرایط و ضوابط مندرج در پروانه پیگرد قانونی دارد.
- رعایت فاصله واحد تولیدی جدیدالتاسیس با واحدهای تولیدی و خدماتی مجاور بایستی بر مبنای جدول فواصل و حریم مصوب باشد.
- عملیات پروژه خود را با هماهنگی و اطلاع مهندس ناظر و پس از بازدید، تایید و تکمیل فرم شروع عملیات توسط ناظر، آغاز و طبق مقررات فنی و بهداشت عمومی ساختمان مسکونی برای سرپرست، مسئول فنی و کارگران در نظر گرفته شود.
- احداث گلخانه و ابنیه آن تغییر کاربری اراضی محسوب نمی‌شود (به شرط اخذ مجوزهای مربوطه).
- صدور این مجوز تعهدی در تامین نهاده‌ها، بازاریابی، فروش محصول، اعتبارات و تسهیلات بانکی برای دستگاه صادرکننده پروانه ندارد.
- استفاده از زمین، ساختمانها، تاسیسات و تجهیزات مربوط به گلخانه در موارد غیرمرتبط با فعالیت گلخانه ممنوع بوده و صرفاً برای فعالیتهای گلخانه ای مجاز می‌باشد.
- در صورت فوت صاحب پروانه فعالیت گلخانه ای (تاسیس، بهره برداری و) حقوق متعارف ناشی از واحد گلخانه ای متعلق به وراثت است و چنانچه وراثت یا نماینده قانونی آنها مایل به ادامه فعالیت باشند در صورت دارا بودن شرایط می‌توانند نسبت به اصلاح پروانه‌ها با رعایت مقررات نظام گلخانه اقدام کنند.
- تخلف از مقررات و ضوابط فنی، شرایط و تعهدات مندرج در مجوز، موجب ابطال مجوز گردیده و هرگونه ادعای خسارت از سوی صاحب آن مسموع نیست.

امضاء متقاضی

تعهدات متقاضی:

- این پروانه در صورتی منتج به صدور پروانه بهره برداری خواهد شد که ایجاد تاسیسات، عملیات سازه و ابنیه طبق طرح و نقشه مصوب و برابر قوانین و ضوابط فنی ابلاغی از سوی صادر کننده پروانه باشد.
- طرح و نقشه مصوب توسط مهندس مشاور تهیه و به متقاضی و پیمانکار، تحویل می گردد و متقاضی حق هیچگونه دخل و تصرف در طرح و نقشه مهندس مشاور را ندارد.
- این پروانه و امتیازات ناشی از آن در اثبات مالکیت زمین و تاسیسات احداثی موثر نبوده و همچنین نمی تواند مجوزی برای تفکیکی اراضی به هر عنوان تلقی گردد.
- هر گونه دخل و تصرف در شرایط و ضوابط مندرج در پروانه پیگرد قانونی دارد.
- دارنده پروانه موظف است قوانین کار و امور اجتماعی و کلیه آیین نامه ها و مقررات مربوط به وزارت جهاد کشاورزی، شهرداری ها، محیط زیست، بهداشت عمومی و سازمان نظام مهندسی کشاورزی و منابع طبیعی را در محل واحد تولیدی رعایت نماید.
- رعایت فاصله واحد تولیدی جدیدالتاسیس با واحدهای تولیدی و خدماتی مجاور بایستی بر مبنای جدول فواصل و حریم مصوب باشد.
- تاسیسات، سازه و ابنیه باید با مصالح، لوازم و تجهیزات مناسب و بر اساس ضوابط فنی و نقشه های تایید شده توسط مهندس مشاور ساخته و گزارش پیشرفت عملیات در هر مرحله به سازمان نظام مهندسی ارسال شود.
- دارنده پروانه موظف است ساختمان مسکونی برای سرپرست، مسئول فنی و کارگران را طبق مقررات فنی و بهداشت عمومی فراهم نماید.
- احداث گلخانه و ابنیه آن تغییر کاربری اراضی محسوب نمی شود (به شرط اخذ مجوزهای مربوطه).
- صدور این پروانه تعهدی در تامین نهاده ها، بازاریابی، فروش محصول، اعتبارات و تسهیلات بانکی برای دستگاه صادر کننده پروانه ندارد.
- متقاضی متعهد می گردد عملیات پروژه خود را با هماهنگی و اطلاع مهندس ناظر و پس از بازدید، تایید و تکمیل فرم شروع عملیات توسط ناظر، آغاز نماید.
- استفاده از زمین، ساختمانها، تاسیسات و تجهیزات مربوط به گلخانه در موارد غیرمرتبط با فعالیت گلخانه ممنوع بوده و صرفاً برای فعالیتهای گلخانه ای مجاز می باشد.
- در صورت واگذاری یا فروش اراضی مندرج در پروانه تاسیس، قبل از پیشرفت حداقل ۵۰ درصد عملیات اجرایی ساخت گلخانه و در صورت واجد شرایط بودن خریدار، پروانه فوق الذکر باطل شده و مراتب جهت لغو تمامی امتیازات ناشی از پروانه فوق الذکر به ادارات و سازمانهای ذیربط اعلام می گردد.
- دارندگان پروانه تاسیس باید به محض اتمام عملیات ساخت گلخانه و تاسیسات و قبل از شروع فعالیت به سازمان نظام مهندسی کشاورزی استان مراجعه و مراتب را جهت صدور پروانه بهره برداری اعلام نمایند.
- در صورت فوت صاحب پروانه فعالیت گلخانه ای (تاسیس، بهره برداری و) حقوق متعارف ناشی از واحد گلخانه ای متعلق به وراثت است و چنانچه وراثت یا نماینده قانونی آنها مایل به ادامه فعالیت باشند در صورت دارا بودن شرایط می توانند نسبت به اصلاح پروانه ها با رعایت مقررات نظام گلخانه اقدام کنند.
- تخلف از مقررات و ضوابط فنی، شرایط و تعهدات مندرج در پروانه، موجب ابطال پروانه گردیده و هرگونه ادعای خسارت از سوی صاحب آن مسموع نیست.

امضاء متقاضی



سازمان نظام مهندسی کشاورزی
و منابع طبیعی ج.ا.ا.

شماره:/...../.....

تاریخ صدور:/...../.....

مدت اعتبار: ۱ سال از تاریخ صدور

کد رهگیری:

--	--	--	--	--	--	--	--	--	--	--	--	--	--	--	--	--	--	--	--

«پروانه تاسیس واحد گلخانه ای»

به استناد ماده ۶ دستورالعمل شماره مورخ وزیر جهاد کشاورزی، به موجب این پروانه به شرکت: به شماره ثبت: اجازه داده میشود نسبت به ایجاد گلخانه دائم در زمینی به مساحت مترمربع در زمینه با حجم تولید سالانه تن/شاخه با فضای باز تولیدی متر مربع واقع در استان شهرستان بخش: پلاک فرعی: از اصلی: با کد پستی: به آدرس: با شرایط و تعهدات مندرج در ظهر این پروانه اقدام نماید.

نوع محصول	دفتر کار (مترمربع)	نگهبانی و اطاق کارگری (مترمربع)	انباری (مترمربع)	تاسیسات گرمایشی، سرمایه‌یابی و مخازن سوخت و تغذیه (مترمربع)	سردخانه، اطاق سورت و بسته بندی (مترمربع) (براساس نوع محصول)	استخر ذخیره آب (مترمکعب)

					مشخصات جغرافیایی (GPS)
--	--	--	--	--	------------------------

سازمان نظام مهندسی کشاورزی

و منابع طبیعی ج.ا.ا.

تعهدات متقاضی:

- این پروانه در صورتی منتج به صدور پروانه بهره برداری خواهد شد که ایجاد تاسیسات، عملیات سازه و ابنیه طبق طرح و نقشه مصوب و برابر قوانین و ضوابط فنی ابلاغی از سوی صادر کننده پروانه باشد.
- طرح و نقشه مصوب توسط مهندس مشاور تهیه و به متقاضی و پیمانکار، تحویل می گردد و متقاضی حق هیچگونه دخل و تصرف در طرح و نقشه مهندس مشاور را ندارد.
- این پروانه و امتیازات ناشی از آن در اثبات مالکیت زمین و تاسیسات احداثی موثر نبوده و همچنین نمی تواند مجوزی برای تفکیکی اراضی به هر عنوان تلقی گردد.
- هر گونه دخل و تصرف در شرایط و ضوابط مندرج در پروانه پیگرد قانونی دارد .
- دارنده پروانه موظف است قوانین کار و امور اجتماعی و کلیه آیین نامه ها و مقررات مربوط به وزارت جهاد کشاورزی، شهرداریها، محیط زیست، بهداشت عمومی و سازمان نظام مهندسی کشاورزی و منابع طبیعی رادر محل واحد تولیدی رعایت نماید.
- رعایت فاصله واحد تولیدی جدیدالتاسیس با واحدهای تولیدی و خدماتی مجاور بایستی بر مبنای جدول فواصل و حریم مصوب باشد .
- تاسیسات، سازه و ابنیه باید با مصالح، لوازم و تجهیزات مناسب و بر اساس ضوابط فنی و نقشه های تایید شده توسط مهندس مشاور ساخته و گزارش پیشرفت عملیات در هر مرحله به سازمان نظام مهندسی ارسال شود .
- دارنده پروانه موظف است ساختمان مسکونی برای سرپرست، مسئول فنی و کارگران را طبق مقررات فنی و بهداشت عمومی فراهم نماید .
- احداث گلخانه و ابنیه آن تغییر کاربری اراضی محسوب نمی شود (به شرط اخذ مجوزهای مربوطه).
- صدور این پروانه تعهدی در تامین نهاده ها، بازاریابی، فروش محصول، اعتبارات و تسهیلات بانکی برای دستگاه صادر کننده پروانه ندارد.
- متقاضی متعهد می گردد عملیات پروژه خود را با هماهنگی و اطلاع مهندس ناظر و پس از بازدید، تایید و تکمیل فرم شروع عملیات توسط ناظر، آغاز نماید.
- استفاده از زمین، ساختمانها، تاسیسات و تجهیزات مربوط به گلخانه در موارد غیرمرتبط با فعالیت گلخانه ممنوع بوده و صرفاً برای فعالیتهای گلخانه ای مجاز می باشد.
- در صورت واگذاری یا فروش اراضی مندرج در پروانه تاسیس، قبل از پیشرفت حداقل ۵۰ درصد عملیات اجرایی ساخت گلخانه و در صورت واجد شرایط بودن خریدار، پروانه فوق الذکر باطل شده و مراتب جهت لغو تمامی امتیازات ناشی از پروانه فوق الذکر به ادارات و سازمانهای ذیربط اعلام می گردد.
- دارندگان پروانه تاسیس باید به محض اتمام عملیات ساخت گلخانه و تاسیسات و قبل از شروع فعالیت به سازمان نظام مهندسی کشاورزی استان مراجعه و مراتب را جهت صدور پروانه بهره برداری اعلام نمایند.
- در صورت فوت صاحب پروانه فعالیت گلخانه ای (تاسیس، بهره برداری و) حقوق متعارف ناشی از واحد گلخانه ای متعلق به وراثت است و چنانچه وراثت یا نماینده قانونی آنها مایل به ادامه فعالیت باشند در صورت دارا بودن شرایط می توانند نسبت به اصلاح پروانه ها با رعایت مقررات نظام گلخانه اقدام کنند.
- تخلف از مقررات و ضوابط فنی، شرایط و تعهدات مندرج در پروانه، موجب ابطال پروانه گردیده و هرگونه ادعای خسارت از سوی صاحب آن مسموع نیست.

امضاء متقاضی

تعهدات متقاضی:

- این پروانه در صورتی منتج به صدور پروانه بهره برداری خواهد شد که ایجاد تاسیسات، عملیات سازه و ابنیه طبق طرح و نقشه مصوب و برابر قوانین و ضوابط فنی ابلاغی از سوی صادر کننده پروانه باشد.
- طرح و نقشه مصوب توسط مهندس مشاور تهیه و به متقاضی و پیمانکار، تحویل می گردد و متقاضی حق هیچگونه دخل و تصرف در طرح و نقشه مهندس مشاور را ندارد.
- این پروانه و امتیازات ناشی از آن در اثبات مالکیت زمین و تاسیسات احداثی موثر نبوده و همچنین نمی تواند مجوزی برای تفکیکی اراضی به هر عنوان تلقی گردد.
- هر گونه دخل و تصرف در شرایط و ضوابط مندرج در پروانه پیگرد قانونی دارد .
- دارنده پروانه موظف است قوانین کار و امور اجتماعی و کلیه آیین نامه ها و مقررات مربوط به وزارت جهاد کشاورزی، شهرداری ها ، محیط زیست ، بهداشت عمومی و سازمان نظام مهندسی کشاورزی و منابع طبیعی رادر محل واحد تولیدی رعایت نماید.
- رعایت فاصله واحد تولیدی جدیدالتاسیس با واحدهای تولیدی و خدماتی مجاور بایستی بر مبنای جدول فواصل و حریم مصوب باشد .
- تاسیسات، سازه و ابنیه باید با مصالح، لوازم و تجهیزات مناسب و بر اساس ضوابط فنی و نقشه های تایید شده توسط مهندس مشاور ساخته و گزارش پیشرفت عملیات در هر مرحله به سازمان نظام مهندسی ارسال شود .
- دارنده پروانه موظف است ساختمان مسکونی برای سرپرست، مسئول فنی و کارگران را طبق مقررات فنی و بهداشت عمومی فراهم نماید .
- احداث واحد پرورش قارچ خوراکی و ابنیه آن تغییر کاربری اراضی محسوب نمی شود (به شرط اخذ مجوزهای مربوطه).
- صدور این پروانه تعهدی در تامین نهاده ها، بازاریابی، فروش محصول، اعتبارات و تسهیلات بانکی برای دستگاه صادر کننده پروانه ندارد.
- متقاضی متعهد می گردد عملیات پروژه خود را با هماهنگی و اطلاع مهندس ناظر و پس از بازدید، تایید و تکمیل فرم شروع عملیات توسط ناظر، آغاز نماید.
- استفاده از زمین، ساختمانها، تاسیسات و تجهیزات مربوط به واحد تولیدی در موارد غیرمرتبط با فعالیت واحد پرورش قارچ خوراکی ممنوع بوده و صرفاً برای فعالیتهای پرورش قارچ خوراکی مجاز می باشد.
- در صورت واگذاری یا فروش اراضی مندرج در پروانه تاسیس، قبل از پیشرفت حداقل ۵۰ درصد عملیات اجرایی ساخت واحد تولیدی و در صورت واجد شرایط بودن خریدار، پروانه فوق الذکر باطل شده و مراتب جهت لغو تمامی امتیازات ناشی از پروانه فوق الذکر به ادارات و سازمانهای ذیربط اعلام می گردد.
- دارندگان پروانه تاسیس باید به محض اتمام عملیات ساخت واحد تولیدی و تاسیسات و قبل از شروع فعالیت به سازمان نظام مهندسی کشاورزی استان مراجعه و مراتب را جهت صدور پروانه بهره برداری اعلام نمایند.
- در صورت فوت صاحب پروانه فعالیت واحد پرورش قارچ خوراکی (تاسیس، بهره برداری و) حقوق متعارف ناشی از واحد تولیدی متعلق به وراثت است و چنانچه وراثت یا نماینده قانونی آنها مایل به ادامه فعالیت باشند در صورت دارا بودن شرایط می توانند نسبت به اصلاح پروانه ها با رعایت مقررات نظام گلخانه اقدام کنند.
- تخلف از مقررات و ضوابط فنی، شرایط و تعهدات مندرج در پروانه، موجب ابطال پروانه گردیده و هرگونه ادعای خسارت از سوی صاحب آن مسوم نیست.

امضاء متقاضی

تعهدات متقاضی:

- این پروانه در صورتی منتج به صدور پروانه بهره برداری خواهد شد که ایجاد تاسیسات، عملیات سازه و ابنیه طبق طرح و نقشه مصوب و برابر قوانین و ضوابط فنی ابلاغی از سوی صادر کننده پروانه باشد.
- طرح و نقشه مصوب توسط مهندس مشاور تهیه و به متقاضی و پیمانکار، تحویل می گردد و متقاضی حق هیچگونه دخل و تصرف در طرح و نقشه مهندس مشاور را ندارد.
- این پروانه و امتیازات ناشی از آن در اثبات مالکیت زمین و تاسیسات احداثی موثر نبوده و همچنین نمی تواند مجوزی برای تفکیکی اراضی به هر عنوان تلقی گردد.
- هر گونه دخل و تصرف در شرایط و ضوابط مندرج در پروانه پیگرد قانونی دارد .
- دارنده پروانه موظف است قوانین کار و امور اجتماعی و کلیه آیین نامه ها و مقررات مربوط به وزارت جهاد کشاورزی، شهرداری ها ، محیط زیست ، بهداشت عمومی و سازمان نظام مهندسی کشاورزی و منابع طبیعی رادر محل واحد تولیدی رعایت نماید.
- رعایت فاصله واحد تولیدی جدیدالتاسیس با واحدهای تولیدی و خدماتی مجاور بایستی بر مبنای جدول فواصل و حریم مصوب باشد .
- تاسیسات، سازه و ابنیه باید با مصالح، لوازم و تجهیزات مناسب و بر اساس ضوابط فنی و نقشه های تایید شده توسط مهندس مشاور ساخته و گزارش پیشرفت عملیات در هر مرحله به سازمان نظام مهندسی ارسال شود .
- دارنده پروانه موظف است ساختمان مسکونی برای سرپرست، مسئول فنی و کارگران را طبق مقررات فنی و بهداشت عمومی فراهم نماید .
- احداث واحد پرورش قارچ خوراکی و ابنیه آن تغییر کاربری اراضی محسوب نمی شود (به شرط اخذ مجوزهای مربوطه).
- صدور این پروانه تعهدی در تامین نهاده ها، بازاریابی، فروش محصول، اعتبارات و تسهیلات بانکی برای دستگاه صادر کننده پروانه ندارد.
- متقاضی متعهد می گردد عملیات پروژه خود را با هماهنگی و اطلاع مهندس ناظر و پس از بازدید، تایید و تکمیل فرم شروع عملیات توسط ناظر، آغاز نماید.
- استفاده از زمین، ساختمانها، تاسیسات و تجهیزات مربوط به واحد تولیدی در موارد غیرمرتبط با فعالیت واحد تولید و پرورش قارچ خوراکی ممنوع بوده و صرفاً برای فعالیتهای پرورش قارچ خوراکی مجاز می باشد.
- در صورت واگذاری یا فروش اراضی مندرج در پروانه تاسیس، قبل از پیشرفت حداقل ۵۰ درصد عملیات اجرایی ساخت واحد تولیدی و در صورت واجد شرایط بودن خریدار، پروانه فوق الذکر باطل شده و مراتب جهت لغو تمامی امتیازات ناشی از پروانه فوق الذکر به ادارات و سازمانهای ذیربط اعلام می گردد.
- دارندگان پروانه تاسیس باید به محض اتمام عملیات ساخت واحد تولیدی و تاسیسات و قبل از شروع فعالیت به سازمان نظام مهندسی کشاورزی استان مراجعه و مراتب را جهت صدور پروانه بهره برداری اعلام نمایند.
- در صورت فوت صاحب پروانه فعالیت واحد پرورش قارچ خوراکی (تاسیس، بهره برداری و) حقوق متعارف ناشی از واحد تولیدی متعلق به وراثت است و چنانچه وراثت یا نماینده قانونی آنها مایل به ادامه فعالیت باشند در صورت دارا بودن شرایط می توانند نسبت به اصلاح پروانه ها با رعایت مقررات نظام کلخانه اقدام کنند.
- تخلف از مقررات و ضوابط فنی، شرایط و تعهدات مندرج در پروانه، موجب ابطال پروانه گردیده و هرگونه ادعای خسارت از سوی صاحب آن مسموع نیست.

امضاء متقاضی



سازمان نظام مهندسی کشاورزی
و منابع طبیعی ج.ا.ا

شماره:/...../.....

تاریخ صدور:/...../.....

مدت اعتبار: ۳ سال از تاریخ صدور

کد رهگیری:

--	--	--	--	--	--	--	--	--	--	--	--	--	--	--	--	--	--	--	--

« پروانه بهره برداری واحد گلخانه ای »

به استناد ماده ۶ دستورالعمل شماره مورخ وزیر جهاد کشاورزی به موجب این پروانه به آقای / خانم
فرزند شماره شناسنامه صادره از تاریخ تولد کد ملی با توجه به پروانه
تاسیس شماره مورخه اجازه داده می شود که در زمینی به مساحت مترمربع گلخانه دائم با سطح
زیر کشت مترمربع و فضای باز تولیدی مترمربع در زمینه فعالیت با حجم تولیدی سالانه تن در استان
شهرستان بخش روستا پلاک ثبتی فرعی از اصلی
با کد پستی به آدرس: و تاسیسات مورد نیاز به شرح ذیل فعالیت نماید.

نوع محصول	دفتر کار (مترمربع)	نگهبانی و اطاق کارگری (مترمربع)	انباری (مترمربع)	تاسیسات گرمایشی ، سرمايشی و مخازن سوخت و تغذیه (مترمربع)	سردخانه، اطاق سورت و بسته بندی (مترمربع) (براساس نوع محصول)	استخر ذخیره آب (مترمکعب)

						مشخصات جغرافیایی (GPS)
--	--	--	--	--	--	------------------------

سازمان نظام مهندسی کشاورزی
و منابع طبیعی ج.ا.ا

تعهدات متقاضی:

- صدور این پروانه تعهدی در تامین نهاده ها، بازاریابی، فروش محصول، اعتبارات و تسهیلات بانکی برای دستگاه صادرکننده پروانه ندارد.
- استفاده از زمین، ساختمانها، تأسیسات و تجهیزات مربوط به گلخانه در موارد غیرمرتبط با فعالیت گلخانه ممنوع بوده و صرفاً برای فعالیتهای گلخانه ای مجاز می باشد.
- حق انتفاع از مزایای قانونی پروانه متعلق به دارنده آن می باشد و انتقال حق انتفاع با موافقت صادر کننده پروانه بلامانع می باشد.
- صاحبان گلخانه نباید با دریافت پروانه بهره برداری برای یک گروه محصولی خاص، نسبت به کشت انواع گیاهان و محصولات دیگر اقدام کنند.
- بمنظور ارتقاء بهره روی تولید، حضور مسئول فنی در تمام مراحل الزامی است، در غیر این صورت برابر ضوابط با متخلفین برخورد خواهد شد.
- متقاضی متعهد می گردد در راستای شرایط قید شده در پروانه بهره برداری فعالیت نماید. در غیر اینصورت برابر دستورالعمل ابطال پروانه ها با متقاضی رفتار می گردد.
- در صورت فوت صاحب پروانه فعالیت گلخانه ای (تاسیس، بهره برداری و) حقوق متعارف ناشی از واحد گلخانه ای متعلق به وراثت است و چنانچه وراثت یا نماینده قانونی آنها مایل به ادامه فعالیت باشند در صورت دارا بودن شرایط می توانند نسبت به اصلاح پروانه ها با رعایت مقررات نظام گلخانه اقدام کنند.
- هر گونه دخل و تصرف در شرایط و ضوابط مندرج در پروانه پیگرد قانونی دارد .
- دارنده پروانه موظف است قوانین کار و امور اجتماعی و کلیه آیین نامه ها و مقررات مربوط به وزارت جهاد کشاورزی، محیط زیست ، بهداشت عمومی و سازمان نظام مهندسی کشاورزی و منابع طبیعی رادر محل واحد تولیدی رعایت نماید .
- دارنده پروانه موظف است کلیه آیین نامه ها و مقررات مربوط به ضوابط فنی ابلاغی از سوی وزارت جهاد کشاورزی و سازمان نظام مهندسی را رعایت نموده و در مواقع مراجعه ناظرین و مامورین وزارت جهاد کشاورزی و سازمان نظام مهندسی تسهیلات لازم برای بازدید و تهیه گزارش از برنامه های واحد را فراهم نماید .
- دارنده پروانه موظف است کارگران ، واحد تولیدی را بوسیله پزشک شبکه بهداشت و درمان تحت معاینه قرار داده و کارت بهداشتی برای آنان دریافت نماید .
- انتقال این پروانه بغیر، هرگونه تغییر کاربری، افزایش ظرفیت، توسعه در زیر بنا ، سالن ها و تأسیسات جنبی یا احداث ساختمانهای اضافی بدون جلب موافقت قبلی صادر کننده پروانه ممنوع و موجب ابطال پروانه می گردد .
- تخلف از مقررات، ضوابط فنی و عدم رعایت شرایط و تعهدات مندرج در پروانه، موجب ابطال پروانه گردیده و هرگونه ادعای خسارت از سوی صاحب آن مسموع نیست.
- بر اساس ماده ۲۴ دستورالعمل تمامی اشخاص حقیقی و حقوقی که اقدام به تاسیس واحدهای تولیدی می نمایند، ضمن رعایت کلیه قوانین و مقررات از جمله قانون کار و بیمه تامین اجتماعی و همچنین نسبت به برقراری بیمه اماکن، تجهیزات و نیروی انسانی شاغل و بیمه مسئولیت مدنی اقدام نمایند.

امضاء متقاضی

تعهدات متقاضی:

- صدور این پروانه تعهدی در تامین نهاده ها، بازاریابی، فروش محصول، اعتبارات و تسهیلات بانکی برای دستگاه صادرکننده پروانه ندارد.
- استفاده از زمین، ساختمانها، تأسیسات و تجهیزات مربوط به گلخانه در موارد غیرمرتبط با فعالیت گلخانه ممنوع بوده و صرفاً برای فعالیتهای گلخانه ای مجاز می باشد.
- حق انتفاع از مزایای قانونی پروانه متعلق به دارنده آن می باشد و انتقال حق انتفاع با موافقت صادر کننده پروانه بلامانع می باشد.
- صاحبان گلخانه نباید با دریافت پروانه بهره برداری برای یک گروه محصولی خاص، نسبت به کشت انواع گیاهان و محصولات دیگر اقدام کنند.
- بمنظور ارتقاء بهره روی تولید، حضور مسئول فنی در تمام مراحل الزامی است، در غیر این صورت برابر ضوابط با متخلفین برخورد خواهد شد.
- متقاضی متعهد می گردد در راستای شرایط قید شده در پروانه بهره برداری فعالیت نماید. در غیر اینصورت برابر دستورالعمل ابطال پروانه ها با متقاضی رفتار می گردد.
- در صورت فوت صاحب پروانه فعالیت گلخانه ای (تاسیس، بهره برداری و) حقوق متعارف ناشی از واحد گلخانه ای متعلق به وراثت است و چنانچه وراثت یا نماینده قانونی آنها مایل به ادامه فعالیت باشند در صورت دارا بودن شرایط می توانند نسبت به اصلاح پروانه ها با رعایت مقررات نظام گلخانه اقدام کنند.
- هر گونه دخل و تصرف در شرایط و ضوابط مندرج در پروانه پیگرد قانونی دارد .
- دارنده پروانه موظف است قوانین کار و امور اجتماعی و کلیه آیین نامه ها و مقررات مربوط به وزارت جهاد کشاورزی، محیط زیست ، بهداشت عمومی و سازمان نظام مهندسی کشاورزی و منابع طبیعی رادر محل تولیدی رعایت نماید .
- دارنده پروانه موظف است کلیه آیین نامه ها و مقررات مربوط به ضوابط فنی ابلاغی از سوی وزارت جهاد کشاورزی و سازمان نظام مهندسی را رعایت نموده و در مواقع مراجعه ناظرین و مامورین وزارت جهاد کشاورزی و سازمان نظام مهندسی تسهیلات لازم برای بازدید و تهیه گزارش از برنامه های واحد را فراهم نماید .
- دارنده پروانه موظف است کارگران ، واحد تولیدی را بوسیله پزشک شبکه بهداشت و درمان تحت معاینه قرار داده و کارت بهداشتی برای آنان دریافت نماید .
- انتقال این پروانه بغیر، هرگونه تغییر کاربری، افزایش ظرفیت، توسعه در زیر بنا ، سالن ها و تأسیسات جنبی یا احداث ساختمانهای اضافی بدون جلب موافقت قبلی صادر کننده پروانه ممنوع و موجب ابطال پروانه می گردد .
- تخلف از مقررات، ضوابط فنی و عدم رعایت شرایط و تعهدات مندرج در پروانه، موجب ابطال پروانه گردیده و هرگونه ادعای خسارت از سوی صاحب آن مسموع نیست.
- بر اساس ماده ۲۴ دستورالعمل تمامی اشخاص حقیقی و حقوقی که اقدام به تاسیس واحدهای تولیدی می نمایند، ضمن رعایت کلیه قوانین و مقررات از جمله قانون کار و بیمه تامین اجتماعی و همچنین نسبت به برقراری بیمه اماکن، تجهیزات و نیروی انسانی شاغل و بیمه مسئولیت مدنی اقدام نمایند.

امضاء متقاضی

تعهدات متقاضی:

- صدور این پروانه تعهدی در تامین نهاده ها، بازاریابی، فروش محصول، اعتبارات و تسهیلات بانکی برای دستگاه صادرکننده پروانه ندارد.
- استفاده از زمین، ساختمانها، تأسیسات و تجهیزات مربوط به واحد پرورش قارچ خوراکی در موارد غیرمرتبط با فعالیت واحد تولید و پرورش قارچ خوراکی ممنوع بوده و صرفاً برای فعالیتهای واحد پرورش قارچ خوراکی مجاز می باشد.
- حق انتفاع از مزایای قانونی پروانه متعلق به دارنده آن می باشد و انتقال حق انتفاع با موافقت صادر کننده پروانه بلامانع می باشد.
- صاحبان واحد تولید و پرورش قارچ خوراکی نباید با دریافت پروانه بهره‌برداری برای یک گروه محصولی خاص، نسبت به کشت انواع گیاهان و محصولات دیگر اقدام کنند.
- بمنظور ارتقاء بهره روی تولید، حضور مسئول فنی در تمام مراحل الزامی است، در غیر این صورت برابر ضوابط با متخلفین برخورد خواهد شد.
- متقاضی متعهد می‌گردد در راستای شرایط قید شده در پروانه بهره‌برداری فعالیت نماید. در غیر اینصورت برابر دستورالعمل ابطال پروانه ها با متقاضی رفتار می‌گردد.
- در صورت فوت صاحب پروانه فعالیت واحد تولید و پرورش قارچ خوراکی (تاسیس، بهره‌برداری و) حقوق متعارف ناشی از واحد تولیدی متعلق به وراثت است و چنانچه وراثت یا نماینده قانونی آنها مایل به ادامه فعالیت باشند در صورت دارا بودن شرایط می‌توانند نسبت به اصلاح پروانه ها با رعایت مقررات نظام گلخانه اقدام کنند.
- هر گونه دخل و تصرف در شرایط و ضوابط مندرج در پروانه پیگرد قانونی دارد .
- دارنده پروانه موظف است قوانین کار و امور اجتماعی و کلیه آیین نامه ها و مقررات مربوط به وزارت جهاد کشاورزی، محیط زیست ، بهداشت عمومی و سازمان نظام مهندسی کشاورزی و منابع طبیعی را در محل واحد تولیدی رعایت نماید .
- دارنده پروانه موظف است کلیه آیین نامه ها و مقررات مربوط به ضوابط فنی ابلاغی از سوی وزارت جهاد کشاورزی و سازمان نظام مهندسی را رعایت نموده و در مواقع مراجعه ناظرین و مامورین وزارت جهاد کشاورزی و سازمان نظام مهندسی تسهیلات لازم برای بازدید و تهیه گزارش از برنامه های واحد را فراهم نماید .
- دارنده پروانه موظف است کارگران ، واحد تولیدی را بوسیله پزشک شبکه بهداشت و درمان تحت معاینه قرار داده و کارت بهداشتی برای آنان دریافت نماید .
- انتقال این پروانه بغير، هرگونه تغییر کاربری، افزایش ظرفیت، توسعه در زیربنا ، سالن ها و تاسیسات جنبی یا احداث ساختمانهای اضافی بدون جلب موافقت قبلی صادر کننده پروانه ممنوع و موجب ابطال پروانه می گردد .
- تخلف از مقررات، ضوابط فنی و عدم رعایت شرایط و تعهدات مندرج در پروانه، موجب ابطال پروانه گردیده و هرگونه ادعای خسارت از سوی صاحب آن مسموع نیست.
- بر اساس ماده ۲۴ دستورالعمل تمامی اشخاص حقیقی و حقوقی که اقدام به تاسیس واحدهای تولیدی می نمایند، ضمن رعایت کلیه قوانین و مقررات از جمله قانون کار و بیمه تامین اجتماعی و همچنین نسبت به برقراری بیمه اماکن، تجهیزات و نیروی انسانی شاغل و بیمه مسئولیت مدنی اقدام نمایند.

امضاء متقاضی

تعهدات متقاضی:

- صدور این پروانه تعهدی در تامین نهاده ها، بازاریابی، فروش محصول، اعتبارات و تسهیلات بانکی برای دستگاه صادرکننده پروانه ندارد.
- استفاده از زمین، ساختمانها، تأسیسات و تجهیزات مربوط به واحد تولید و پرورش قارچ خوراکی در موارد غیرمرتبط با فعالیت واحد تولید و پرورش قارچ خوراکی ممنوع بوده و صرفاً برای فعالیتهای واحد پرورش قارچ خوراکی مجاز می باشد.
- حق انتفاع از مزایای قانونی پروانه متعلق به دارنده آن می باشد و انتقال حق انتفاع با موافقت صادر کننده پروانه بلامانع می باشد.
- صاحبان واحد تولید و پرورش قارچ خوراکی نباید با دریافت پروانه بهره برداری برای یک گروه محصولی خاص، نسبت به کشت انواع گیاهان و محصولات دیگر اقدام کنند.
- بمنظور ارتقاء بهره روی تولید، حضور مسئول فنی در تمام مراحل الزامی است، در غیر این صورت برابر ضوابط با متخلفین برخورد خواهد شد.
- متقاضی متعهد می گردد در راستای شرایط قید شده در پروانه بهره برداری فعالیت نماید. در غیر اینصورت برابر دستورالعمل ابطال پروانه ها با متقاضی رفتار می گردد.
- در صورت فوت صاحب پروانه فعالیت واحد تولید و پرورش قارچ خوراکی (تاسیس، بهره برداری و) حقوق متعارف ناشی از واحد تولیدی متعلق به وراثت است و چنانچه وراثت یا نماینده قانونی آنها مایل به ادامه فعالیت باشند در صورت دارا بودن شرایط می توانند نسبت به اصلاح پروانه ها با رعایت مقررات نظام گلخانه اقدام کنند.
- هر گونه دخل و تصرف در شرایط و ضوابط مندرج در پروانه پیگرد قانونی دارد .
- دارنده پروانه موظف است قوانین کار و امور اجتماعی و کلیه آیین نامه ها و مقررات مربوط به وزارت جهاد کشاورزی، محیط زیست ، بهداشت عمومی و سازمان نظام مهندسی کشاورزی و منابع طبیعی را در محل واحد تولیدی رعایت نماید .
- دارنده پروانه موظف است کلیه آیین نامه ها و مقررات مربوط به ضوابط فنی ابلاغی از سوی وزارت جهاد کشاورزی و سازمان نظام مهندسی را رعایت نموده و در مواقع مراجعه ناظرین و مامورین وزارت جهاد کشاورزی و سازمان نظام مهندسی تسهیلات لازم برای بازدید و تهیه گزارش از برنامه های واحد را فراهم نماید .
- دارنده پروانه موظف است کارگران , واحد تولیدی را بوسیله پزشک شبکه بهداشت و درمان تحت معاینه قرار داده و کارت بهداشتی برای آنان دریافت نماید .
- انتقال این پروانه بغیر، هرگونه تغییر کاربری، افزایش ظرفیت، توسعه در زیر بنا، سالن ها و تأسیسات جنبی یا احداث ساختمانهای اضافی بدون جلب موافقت قبلی صادر کننده پروانه ممنوع و موجب ابطال پروانه می گردد .
- تخلف از مقررات، ضوابط فنی و عدم رعایت شرایط و تعهدات مندرج در پروانه، موجب ابطال پروانه گردیده و هرگونه ادعای خسارت از سوی صاحب آن مسموع نیست.
- بر اساس ماده ۲۴ دستورالعمل تمامی اشخاص حقیقی و حقوقی که اقدام به تاسیس واحدهای تولیدی می نمایند، ضمن رعایت کلیه قوانین و مقررات از جمله قانون کار و بیمه تامین اجتماعی و همچنین نسبت به برقراری بیمه اماکن، تجهیزات و نیروی انسانی شاغل و بیمه مسئولیت مدنی اقدام نمایند.

امضاء متقاضی

تعهدات متقاضی:

- صدور این پروانه تعهدی در تامین نهاده ها، بازاریابی، فروش محصول، اعتبارات و تسهیلات بانکی برای دستگاه صادرکننده پروانه ندارد.
- استفاده از زمین، ساختمانها، تأسیسات و تجهیزات مربوط به گلخانه در موارد غیرمرتبط با فعالیت گلخانه ممنوع بوده و صرفاً برای فعالیتهای گلخانه ای مجاز می باشد.
- حق انتفاع از مزایای قانونی پروانه متعلق به دارنده آن می باشد و انتقال حق انتفاع با موافقت صادر کننده پروانه بلامانع می باشد.
- صاحبان گلخانه نباید با دریافت پروانه بهره برداری برای یک گروه محصولی خاص، نسبت به کشت انواع گیاهان و محصولات دیگر اقدام کنند.
- بمنظور ارتقاء بهره روی تولید، حضور مسئول فنی در تمام مراحل الزامی است، در غیر این صورت برابر ضوابط با متخلفین برخورد خواهد شد.
- متقاضی متعهد می گردد در راستای شرایط قید شده در پروانه بهره برداری فعالیت نماید. در غیر اینصورت برابر دستورالعمل ابطال پروانه ها با متقاضی رفتار می گردد.
- در صورت فوت صاحب پروانه فعالیت گلخانه ای (تاسیس، بهره برداری و) حقوق متعارف ناشی از واحد گلخانه ای متعلق به وراثت است و چنانچه وراثت یا نماینده قانونی آنها مایل به ادامه فعالیت باشند در صورت دارا بودن شرایط می توانند نسبت به اصلاح پروانه ها با رعایت مقررات نظام گلخانه اقدام کنند.
- هر گونه دخل و تصرف در شرایط و ضوابط مندرج در پروانه پیگرد قانونی دارد .
- دارنده پروانه موظف است قوانین کار و امور اجتماعی و کلیه آیین نامه ها و مقررات مربوط به وزارت جهاد کشاورزی، محیط زیست ، بهداشت عمومی و سازمان نظام مهندسی کشاورزی و منابع طبیعی رادر محل واحد تولیدی رعایت نماید .
- دارنده پروانه موظف است کلیه آیین نامه ها و مقررات مربوط به ضوابط فنی ابلاغی از سوی وزارت جهاد کشاورزی و سازمان نظام مهندسی را رعایت نموده و در مواقع مراجعه ناظرین و مامورین وزارت جهاد کشاورزی و سازمان نظام مهندسی تسهیلات لازم برای بازدید و تهیه گزارش از برنامه های واحد را فراهم نماید .
- دارنده پروانه موظف است کارگران ، واحد تولیدی را بوسیله پزشک شبکه بهداشت و درمان تحت معاینه قرار داده و کارت بهداشتی برای آنان دریافت نماید .
- انتقال این پروانه بغیر، هرگونه تغییر کاربری، افزایش ظرفیت، توسعه در زیر بنا ، سالن ها و تأسیسات جنبی یا احداث ساختمانهای اضافی بدون جلب موافقت قبلی صادر کننده پروانه ممنوع و موجب ابطال پروانه می گردد .
- تخلف از مقررات، ضوابط فنی و عدم رعایت شرایط و تعهدات مندرج در پروانه، موجب ابطال پروانه گردیده و هرگونه ادعای خسارت از سوی صاحب آن مسموع نیست.
- بر اساس ماده ۲۴ دستورالعمل تمامی اشخاص حقیقی و حقوقی که اقدام به تاسیس واحدهای تولیدی می نمایند، ضمن رعایت کلیه قوانین و مقررات از جمله قانون کار و بیمه تامین اجتماعی و همچنین نسبت به برقراری بیمه اماکن، تجهیزات و نیروی انسانی شاغل و بیمه مسئولیت مدنی اقدام نمایند.

امضاء متقاضی

تعهدات متقاضی:

- صدور این پروانه تعهدی در تامین نهاده ها، بازاریابی، فروش محصول، اعتبارات و تسهیلات بانکی برای دستگاه صادرکننده پروانه ندارد..
- استفاده از زمین، ساختمانها، تأسیسات و تجهیزات مربوط به گلخانه در موارد غیرمرتبط با فعالیت گلخانه ممنوع بوده و صرفاً برای فعالیتهای گلخانه ای مجاز می باشد.
- حق انتفاع از مزایای قانونی پروانه متعلق به دارنده آن می باشد و انتقال حق انتفاع با موافقت صادر کننده پروانه بلامانع می باشد.
- صاحبان گلخانه نباید با دریافت پروانه بهره برداری برای یک گروه محصولی خاص، نسبت به کشت انواع گیاهان و محصولات دیگر اقدام کنند.
- بمنظور ارتقاء بهره روی تولید، حضور مسئول فنی در تمام مراحل الزامی است، در غیر این صورت برابر ضوابط با متخلفین برخورد خواهد شد.
- متقاضی متعهد می گردد در راستای شرایط قید شده در پروانه بهره برداری فعالیت نماید. در غیر اینصورت برابر دستورالعمل ابطال پروانه ها با متقاضی رفتار می گردد.
- در صورت فوت صاحب پروانه فعالیت گلخانه ای (تاسیس، بهره برداری و) حقوق متعارف ناشی از واحد گلخانه ای متعلق به وراثت است و چنانچه وراثت یا نماینده قانونی آنها مایل به ادامه فعالیت باشند در صورت دارا بودن شرایط می توانند نسبت به اصلاح پروانه ها با رعایت مقررات نظام گلخانه اقدام کنند.
- هر گونه دخل و تصرف در شرایط و ضوابط مندرج در پروانه پیگرد قانونی دارد .
- دارنده پروانه موظف است قوانین کار و امور اجتماعی و کلیه آیین نامه ها و مقررات مربوط به وزارت جهاد کشاورزی، محیط زیست ، بهداشت عمومی و سازمان نظام مهندسی کشاورزی و منابع طبیعی رادر محل واحد تولیدی رعایت نماید .
- دارنده پروانه موظف است کلیه آیین نامه ها و مقررات مربوط به ضوابط فنی ابلاغی از سوی وزارت جهاد کشاورزی و سازمان نظام مهندسی را رعایت نموده و در مواقع مراجعه ناظرین و مامورین وزارت جهاد کشاورزی و سازمان نظام مهندسی تسهیلات لازم برای بازدید و تهیه گزارش از برنامه های واحد را فراهم نماید .
- دارنده پروانه موظف است کارگران ، واحد تولیدی را بوسیله پزشک شبکه بهداشت و درمان تحت معاینه قرار داده و کارت بهداشتی برای آنان دریافت نماید .
- انتقال این پروانه بغير، هرگونه تغییر کاربری، افزایش ظرفیت، توسعه در زیر بنا ، سالن ها و تاسیسات جنبی یا احداث ساختمانهای اضافی بدون جلب موافقت قبلی صادر کننده پروانه ممنوع و موجب ابطال پروانه می گردد .
- تخلف از مقررات، ضوابط فنی و عدم رعایت شرایط و تعهدات مندرج در پروانه، موجب ابطال پروانه گردیده و هرگونه ادعای خسارت از سوی صاحب آن مسموع نیست.
- بر اساس ماده ۲۴ دستورالعمل تمامی اشخاص حقیقی و حقوقی که اقدام به تاسیس واحدهای تولیدی می نمایند، ضمن رعایت کلیه قوانین و مقررات از جمله قانون کار و بیمه تامین اجتماعی و همچنین نسبت به برقراری بیمه اماکن، تجهیزات و نیروی انسانی شاغل و بیمه مسئولیت مدنی اقدام نمایند.

امضاء متقاضی

تعهدات متقاضی:

- صدور این پروانه تعهدی در تامین نهاده ها، بازاریابی، فروش محصول، اعتبارات و تسهیلات بانکی برای دستگاه صادر کننده پروانه ندارد.
- استفاده از زمین، ساختمانها، تأسیسات و تجهیزات مربوط به واحد تولید و پرورش قارچ خوراکی در موارد غیرمرتبط با فعالیت واحد تولیدی ممنوع بوده و صرفاً برای فعالیتهای تولید و پرورش قارچ خوراکی مجاز می باشد.
- حق انتفاع از مزایای قانونی پروانه متعلق به دارنده آن می باشد و انتقال حق انتفاع با موافقت صادر کننده پروانه بلامانع می باشد.
- صاحبان واحد تولید و پرورش قارچ خوراکی نباید با دریافت پروانه بهره برداری برای یک گروه محصولی خاص، نسبت به کشت انواع گیاهان و محصولات دیگر اقدام کنند.
- بمنظور ارتقاء بهره روی تولید، حضور مسئول فنی در تمام مراحل الزامی است، در غیر این صورت برابر ضوابط با متخلفین برخورد خواهد شد.
- متقاضی متعهد می گردد در راستای شرایط قید شده در پروانه بهره برداری فعالیت نماید. در غیر اینصورت برابر دستورالعمل ابطال پروانه ها با متقاضی رفتار می گردد.
- در صورت فوت صاحب پروانه فعالیت واحد تولید و پرورش قارچ خوراکی (تاسیس، بهره برداری و) حقوق متعارف ناشی از واحد تولیدی متعلق به وراث است و چنانچه وراث یا نماینده قانونی آنها مایل به ادامه فعالیت باشند در صورت دارا بودن شرایط می توانند نسبت به اصلاح پروانه ها با رعایت مقررات نظام گلخانه اقدام کنند.
- هر گونه دخل و تصرف در شرایط و ضوابط مندرج در پروانه پیگرد قانونی دارد .
- دارنده پروانه موظف است قوانین کار و امور اجتماعی و کلیه آیین نامه ها و مقررات مربوط به وزارت جهاد کشاورزی، محیط زیست ، بهداشت عمومی و سازمان نظام مهندسی کشاورزی و منابع طبیعی را در محل تولیدی رعایت نماید .
- دارنده پروانه موظف است کلیه آیین نامه ها و مقررات مربوط به ضوابط فنی ابلاغی از سوی وزارت جهاد کشاورزی و سازمان نظام مهندسی را رعایت نموده و در مواقع مراجعه ناظرین و مامورین وزارت جهاد کشاورزی و سازمان نظام مهندسی تسهیلات لازم برای بازدید و تهیه گزارش از برنامه های واحد را فراهم نماید .
- دارنده پروانه موظف است کارگران ، واحد تولیدی را بوسیله پزشک شبکه بهداشت و درمان تحت معاینه قرار داده و کارت بهداشتی برای آنان دریافت نماید .
- انتقال این پروانه بغیر، هر گونه تغییر کاربری، افزایش ظرفیت، توسعه در زیر بنا ، سالن ها و تأسیسات جنبی یا احداث ساختمانهای اضافی بدون جلب موافقت قبلی صادر کننده پروانه ممنوع و موجب ابطال پروانه می گردد .
- تخلف از مقررات، ضوابط فنی و عدم رعایت شرایط و تعهدات مندرج در پروانه، موجب ابطال پروانه گردیده و هرگونه ادعای خسارت از سوی صاحب آن مسموع نیست.
- بر اساس ماده ۲۴ دستورالعمل تمامی اشخاص حقیقی و حقوقی که اقدام به تاسیس واحدهای تولیدی می نمایند، ضمن رعایت کلیه قوانین و مقررات از جمله قانون کار و بیمه تامین اجتماعی و همچنین نسبت به برقراری بیمه اماکن، تجهیزات و نیروی انسانی شاغل و بیمه مسئولیت مدنی اقدام نمایند.

امضاء متقاضی

تعهدات متقاضی:

- صدور این پروانه تعهدی در تامین نهاده ها، بازاریابی، فروش محصول، اعتبارات و تسهیلات بانکی برای دستگاه صادرکننده پروانه ندارد.
- استفاده از زمین، ساختمانها، تأسیسات و تجهیزات مربوط به واحد تولید و پرورش قارچ خوراکی در موارد غیرمرتبط با فعالیت واحد تولیدی ممنوع بوده و صرفاً برای فعالیتهای تولید و پرورش قارچ خوراکی مجاز می باشد.
- حق انتفاع از مزایای قانونی پروانه متعلق به دارنده آن می باشد و انتقال حق انتفاع با موافقت صادر کننده پروانه بلامانع می باشد.
- صاحبان واحد تولید و پرورش قارچ خوراکی نباید با دریافت پروانه بهره‌برداری برای یک گروه محصولی خاص، نسبت به کشت انواع گیاهان و محصولات دیگر اقدام کنند.
- بمنظور ارتقاء بهره روی تولید، حضور مسئول فنی در تمام مراحل الزامی است، در غیر این صورت برابر ضوابط با متخلفین برخورد خواهد شد.
- متقاضی متعهد می‌گردد در راستای شرایط قید شده در پروانه بهره‌برداری فعالیت نماید. در غیر اینصورت برابر دستورالعمل ابطال پروانه ها با متقاضی رفتار می‌گردد.
- در صورت فوت صاحب پروانه فعالیت واحد تولید و پرورش قارچ خوراکی (تاسیس، بهره‌برداری و) حقوق متعارف ناشی از واحد تولیدی متعلق به وراثت است و چنانچه وراثت یا نماینده قانونی آنها مایل به ادامه فعالیت باشند در صورت دارا بودن شرایط می‌توانند نسبت به اصلاح پروانه ها با رعایت مقررات نظام گلخانه اقدام کنند.
- هر گونه دخل و تصرف در شرایط و ضوابط مندرج در پروانه پیگرد قانونی دارد .
- دارنده پروانه موظف است قوانین کار و امور اجتماعی و کلیه آیین نامه ها و مقررات مربوط به وزارت جهاد کشاورزی، محیط زیست ، بهداشت عمومی و سازمان نظام مهندسی کشاورزی و منابع طبیعی رادر محل تولیدی رعایت نماید .
- دارنده پروانه موظف است کلیه آیین نامه ها و مقررات مربوط به ضوابط فنی ابلاغی از سوی وزارت جهاد کشاورزی و سازمان نظام مهندسی را رعایت نموده و در مواقع مراجعه ناظرین و مامورین وزارت جهاد کشاورزی و سازمان نظام مهندسی تسهیلات لازم برای بازدید و تهیه گزارش از برنامه های واحد را فراهم نماید .
- دارنده پروانه موظف است کارگران ، واحد تولیدی را بوسیله پزشک شبکه بهداشت و درمان تحت معاینه قرار داده و کارت بهداشتی برای آنان دریافت نماید .
- انتقال این پروانه بغير، هرگونه تغییر کاربری، افزایش ظرفیت، توسعه در زیر بنا ، سالن ها و تاسیسات جنبی یا احداث ساختمانهای اضافی بدون جلب موافقت قبلی صادر کننده پروانه ممنوع و موجب ابطال پروانه می‌گردد .
- تخلف از مقررات، ضوابط فنی و عدم رعایت شرایط و تعهدات مندرج در پروانه، موجب ابطال پروانه گردیده و هرگونه ادعای خسارت از سوی صاحب آن مسموع نیست.
- بر اساس ماده ۲۴ دستورالعمل تمامی اشخاص حقیقی و حقوقی که اقدام به تاسیس واحدهای تولیدی می نمایند، ضمن رعایت کلیه قوانین و مقررات از جمله قانون کار و بیمه تامین اجتماعی و همچنین نسبت به برقراری بیمه اماکن، تجهیزات و نیروی انسانی شاغل و بیمه مسئولیت مدنی اقدام نمایند.

امضاء متقاضی